

คู่มือปฏิบัติงาน

การจัดเก็บภาษีและพัฒนารายได้

“ภาษีที่ดินและสิ่งปลูกสร้าง”



องค์การบริหารส่วนตำบลหลุ่งตะเคียน

อำเภอห้วยแถลง จังหวัดนครราชสีมา

งานพัฒนารายได้ : กองคลัง

องค์การบริหารส่วนตำบลหลุ่งตะเคียน

อำเภอห้วยแถลง จังหวัดนครราชสีมา



คำนำ

การปฏิบัติงานด้านการจัดเก็บรายได้ นับว่าเป็นปัจจัยสำคัญยิ่ง เพื่อให้การบริหารการจัดเก็บภาษี เป็นไปอย่างมีระบบ ป้องกันการสูญเสียรายได้ เพื่อรักษาผลประโยชน์ของทางราชการ การขจัดปัญหาการทุจริต คอร์รัปชัน และสามารถบริหารงบประมาณได้อย่างโปร่งใส มีประสิทธิภาพ สร้างภาพลักษณ์ที่ดีต่อองค์กรปกครองส่วนท้องถิ่น ตามคำกล่าว “ท้องถิ่นไทยใสสะอาด”

เพื่อเป็นการพัฒนาการบริหารด้านการจัดเก็บภาษี กำกับ ดูแล การตรวจสอบรายได้ ขององค์การบริหารส่วนตำบลหลุ่งตะเคียน อำเภอห้วยแถลง จังหวัดนครราชสีมา สามารถตรวจสอบขั้นตอนการดำเนินการ ได้อย่างสมบูรณ์ทุกขั้นตอน ตลอดจนสนับสนุนส่งเสริมให้มีการนำมาตรฐานทางคุณธรรมและจริยธรรมให้กับบุคลากร เป็นการตรวจสอบภายในตัวเอง ป้องกันการผิดพลาดที่อาจจะเกิดขึ้นได้ระหว่างการปฏิบัติงาน

งานพัฒนารายได้ กองคลัง องค์การบริหารส่วนตำบลหลุ่งตะเคียน อำเภอห้วยแถลง จังหวัดนครราชสีมา จึงได้ดำเนินการจัดทำคู่มือการปฏิบัติงานจัดเก็บรายได้ ให้ผู้มีหน้าที่รับผิดชอบปฏิบัติงานจัดเก็บภาษี มีแนวทางในการปฏิบัติงานด้านการจัดเก็บรายได้ที่ถูกต้องตามระเบียบ กฎหมาย ข้อบังคับ เพื่อให้เกิดประสิทธิภาพสอดคล้องกับแนวทางในการปฏิบัติงานที่มุ่งผลสัมฤทธิ์สู่กระบวนการบริหารจัดการบ้านเมืองที่ดี

จัดทำโดย

งานพัฒนารายได้

กองคลัง องค์การบริหารส่วนตำบลหลุ่งตะเคียน

อำเภอห้วยแถลง จังหวัดนครราชสีมา



สารบัญ

หน้า

ภาษีที่ดินและสิ่งปลูกสร้าง

๓

ภาคผนวก เกี่ยวกับการจัดเก็บภาษีที่ดินและสิ่งปลูกสร้าง

๔๒

๑. แผนปฏิบัติการจัดเก็บภาษีที่ดินและสิ่งปลูกสร้าง

๒. ขั้นตอนและวิธีการปฏิบัติการจัดเก็บภาษีที่ดินและสิ่งปลูกสร้าง

๓. ขั้นตอน/ วิธีการชำระภาษีที่ดินและสิ่งปลูกสร้าง

๔. กระบวนการจัดเก็บภาษีที่ดินและสิ่งปลูกสร้าง

๕. แผนภูมิขั้นตอนจัดเก็บภาษีที่ดินและสิ่งปลูกสร้าง

๖. พระราชบัญญัติภาษีที่ดินและสิ่งปลูกสร้าง พ.ศ. ๒๕๖๒

บทที่ ๑



ภาษีที่ดินและสิ่งปลูกสร้าง

๑. ความหมายของภาษีในพระราชบัญญัตินี้

๑.๑ ภาษี หมายความว่า ภาษีที่ดินและสิ่งปลูกสร้าง

๑.๒ ผู้เสียภาษี หมายความว่า บุคคลธรรมดาหรือนิติบุคคลซึ่งเป็นเจ้าของที่ดินหรือสิ่งปลูกสร้าง หรือ เป็นผู้ครอบครองหรือทำประโยชน์ในที่ดินหรือสิ่งปลูกสร้างอันเป็นทรัพย์สินของรัฐ ซึ่งเป็นผู้มีหน้าที่ เสียภาษีตามพระราชบัญญัตินี้ และให้หมายความรวมถึงผู้มีหน้าที่ชำระภาษีแทนผู้เสียภาษีตามพระราชบัญญัตินี้ด้วย

๒. ทรัพย์สินที่ต้องเสียภาษี คือ ที่ดินหรือสิ่งปลูกสร้าง

๒.๑ ที่ดิน หมายความว่า พื้นดิน และให้หมายความรวมถึงพื้นที่ที่เป็นภูเขาหรือที่มีน้ำด้วย (แม่น้ำและทะเลไม่ถือเป็นที่ดินตามพระราชบัญญัตินี้) ที่ดินที่ต้องเสียภาษี ได้แก่

(๑) ที่ดินที่เป็นกรรมสิทธิ์ของบุคคลธรรมดาหรือนิติบุคคล เช่น โฉนด ตราจอง ตราจองที่ตราว่าได้ทำ ประโยชน์ นส.๓, นส.๓ ก และ นส.๓ ข

(๒) ที่ดินที่ไม่เป็นกรรมสิทธิ์ของบุคคลธรรมดาหรือนิติบุคคล แต่อยู่ในความครอบครองของบุคคล ธรรมดาหรือนิติบุคคล เช่น สปก. ๔, ก.ส.น., ส.ค.๑, นค.๑, นค.๓ ส.ท.ก.๑ ก, ส.ท.ก.๒ ก, นส.๒ (ใบจอง) และที่ดินอันเป็นทรัพย์สินของรัฐซึ่งมีการเข้าไปครอบครองหรือทำประโยชน์ ฯลฯ เป็นต้น



ที่ดินรกร้างไม่ได้ใช้ประโยชน์



ที่ดินที่ใช้ทำกสิกรรม





ประเภทเอกสารเกี่ยวกับที่ดินเพื่อใช้เป็นหลักฐานในการพิจารณาให้ความช่วยเหลือแก่เกษตรกร
ประเภท เอกสารสิทธิตามกฎหมายที่ดิน มีจำนวน 9 กลุ่ม 22 แบบ

| ลำดับที่ | ชื่อแบบเอกสารที่ดิน | กลุ่ม | หน่วยงานผู้รับผิดชอบ |
|----------|----------------------------------|-------------------------------------------------------|----------------------|
| 1 | น.ส. 4 | กลุ่มที่ 1 โฉนดที่ดิน | กรมที่ดิน |
| 2 | น.ส. 4 ก. | | |
| 3 | น.ส. 4 ข. | | |
| 4 | น.ส. 4 ค. | | |
| 5 | น.ส. 4 ง. | | |
| 6 | น.ส. 4 จ. | | |
| 7 | โฉนดแผนที่ | กลุ่มที่ 2 | |
| 8 | โฉนดตราจอง | | |
| 9 | ตราจองที่ตราว่าได้ทำประโยชน์แล้ว | | |
| 10 | น.ส. 3 | กลุ่มที่ 3 หนังสือรับรอง การทำประโยชน์ | |
| 11 | น.ส. 3 ก. | | |
| 12 | น.ส. 3 ข. | | |
| 13 | แบบหมายเลข 3 | | |
| 14 | น.ส. 2 | กลุ่มที่ 4 ใบจอง | |
| 15 | น.ส. 2 ก | | |
| 16 | น.ส. 5 ใบไต่สวน | กลุ่มที่ 5 | |
| 17 | ใบป่า | | |
| 18 | ใบเทียบยา | กลุ่มที่ 6 | |
| 19 | ตราจอง | | |
| 20 | ส.ค. 1 | กลุ่มที่ 7 แบบแจ้งการครอบครองที่ดิน | |
| 21 | ส.ค. 2 | กลุ่มที่ 8 บัญชีรับแจ้ง การครอบครองที่ดิน | |
| 22 | ส.ค. 3 | กลุ่มที่ 9 ใบรับแจ้ง ความประสงค์จะได้สิทธิในที่ดิน | |

๒.๒ สิ่งปลูกสร้าง หมายความว่า โรงเรือน อาคาร ตึก หรือสิ่งปลูกสร้างอย่างอื่น ที่บุคคล อาจเข้าอยู่อาศัยหรือ ใช้สอยได้ หรือที่ใช้เป็นที่เก็บสินค้าหรือประกอบการอุตสาหกรรมหรือพาณิชยกรรมและให้หมายความรวมถึงห้องชุดตามกฎหมายว่าด้วยอาคารชุดที่ได้ออกหนังสือแสดงกรรมสิทธิห้องชุดแล้ว หรือแม้ที่บุคคลอาจใช้อยู่อาศัยได้หรือมีไว้เพื่อหาผลประโยชน์ด้วย





นิยามคำว่าสิ่งปลูกสร้างตามพระราชบัญญัตินี้มีเจตนารมณ์ที่ต่างออกไปจากนิยามของคำว่า “โรงเรียนหรือสิ่งปลูกสร้างอย่างอื่นตามพระราชบัญญัติภาษีโรงเรือนและที่ดิน พุทธศักราช ๒๔๕๗” ดังนั้น การพิจารณาว่าอะไรเป็นสิ่งปลูกสร้างจึงไม่พิจารณารวมถึงเครื่องจักรซึ่งเป็นส่วนควบของโรงเรียนแต่อย่างใด กรณีสิ่งปลูกสร้างที่อยู่ระหว่างก่อสร้างยังไม่แล้วเสร็จ และยังไม่สามารถใช้ประโยชน์ได้ไม่ถือ เป็นสิ่งปลูกสร้างที่ต้องเสียภาษีตามพระราชบัญญัตินี้

ตัวอย่างประเภทโรงเรียนสิ่งปลูกสร้างที่อยู่ในข่ายต้องเสียภาษี



บ้านเดี่ยว



บ้านแถว



บ้านเรือนแพ



บ้านประกอบสำเร็จ



ห้องแถว



ตึกแถว





๓. ทรัพย์สินที่อยู่ในข่ายได้รับการยกเว้นภาษี

พระราชบัญญัติภาษีที่ดินและสิ่งปลูกสร้าง พ.ศ. ๒๕๖๒ ได้กำหนดรายละเอียดของทรัพย์สิน ที่ได้รับการยกเว้นไม่
ต้องเสียภาษีที่ดินและสิ่งปลูกสร้างไว้ในมาตรา ๘ ดังนี้

๓.๑ ทรัพย์สินของรัฐหรือหน่วยงานของรัฐซึ่งใช้ในกิจการของรัฐหรือของหน่วยงานของรัฐหรือ ในกิจการสาธารณะที่มีได้ใช้หาผลประโยชน์
เช่น ที่ดินของมหาวิทยาลัยซึ่งได้รับการบริจาคแต่ยังมีได้ใช้ ประโยชน์ในกิจการของมหาวิทยาลัย หรือที่ดินของการไฟฟ้าฝ่ายผลิตแห่งประเทศไทย
ที่ยังมีได้ใช้ประโยชน์ ในกิจการของหน่วยงาน เป็นต้น

๓.๒ ทรัพย์สินที่เป็นที่ทำการองค์การสหประชาชาติ ทบวงการชำนัญพิเศษขององค์การสหประชาชาติหรือองค์การระหว่างประเทศอื่น ซึ่ง
ประเทศไทยมีข้อตกลงพินิจที่ต้องยกเว้นภาษีให้ตามสนธิสัญญา หรือความตกลงอื่นใด เช่น ที่ดินและอาคารที่ทำการองค์การสหประชาชาติ เป็นต้น

๓.๓ ทรัพย์สินที่เป็นที่ทำการสถานทูตหรือสถานกงสุลของต่างประเทศ ซึ่งเป็นไปตามหลักถ้อยที่ ด้อยปฏิบัติต่อกัน เช่น ที่ดินและอาคารที่
เป็นที่ตั้งของสถานทูตต่าง ๆ เป็นต้น

๓.๔ ทรัพย์สินของสภากาชาดไทย เช่น ที่ดินและอาคารของสถานเสาวภา เป็นต้น

๓.๕ ทรัพย์สินที่เป็นศาสนสมบัติไม่ว่าของศาสนาใดที่ใช้เฉพาะเพื่อการประกอบศาสนกิจหรือกิจการ สาธารณะ หรือทรัพย์สินที่เป็นที่อยู่ของ
สงฆ์ นักรบช ักบวช หรือบาทหลวง ไม่ว่าศาสนาใดหรือทรัพย์สินที่ เป็นศาลเจ้าที่มีได้ใช้หาผลประโยชน์ เช่น ที่ดินและสิ่งปลูกสร้างภายในวัดซึ่ง
ใช้ประกอบศาสนกิจ เป็นต้น

๓.๖ ทรัพย์สินที่ใช้เป็นสุสานสาธารณะหรือฌาปนสถานสาธารณะที่มีได้รับประโยชน์ตอบแทน เช่น ที่ฝังศพที่ไม่คิดค่าบริการ เป็นต้น

๓.๗ ทรัพย์สินที่เป็นของมูลนิธิหรือองค์การหรือสถานสาธารณกุศลตามที่รัฐมนตรีว่าการกระทรวงการคลังประกาศกำหนด เฉพาะที่มีได้ใช้หา
ผลประโยชน์ จึงจะได้รับการยกเว้นภาษีที่ดินและสิ่งปลูกสร้าง เช่น ที่ดินและสิ่งปลูกสร้างของมูลนิธิ หรือสมาคม ตามประกาศกระทรวงการคลัง
กำหนดให้ ทรัพย์สินของมูลนิธิหรือองค์การหรือสถานสาธารณกุศลตามประกาศกระทรวงการคลังว่าด้วยภาษีเงินได้และ ภาษีมูลค่าเพิ่มที่ออกตาม
ความในมาตรา ๔๗ (๗) (ข) แห่งประมวลรัษฎากรเฉพาะที่มีได้ใช้หาผลประโยชน์

๓.๘ ทรัพย์สินของเอกชนเฉพาะส่วนที่ได้ยินยอมให้ทางราชการจัดให้ใช้เพื่อสาธารณประโยชน์ตามหลักเกณฑ์และเงื่อนไขที่รัฐมนตรีว่าการ
กระทรวงการคลังประกาศกำหนด เช่น ทรัพย์สินที่ประชาชนในองค์กรปกครองส่วนท้องถิ่นได้ใช้ประโยชน์ร่วมกัน โดยองค์กรปกครองส่วนท้องถิ่น
และเจ้าของทรัพย์สิน ร่วมกันจัดทำข้อตกลงให้ใช้ทรัพย์สินเพื่อสาธารณประโยชน์เป็นหนังสือลงลายมือชื่อทั้งสองฝ่าย และยินยอม ให้องค์กร
ปกครองส่วนท้องถิ่นใช้เพื่อสาธารณประโยชน์ตลอดทั้งปีภาษี รวมทั้งต้องปิดประกาศความยินยอม ให้ใช้ทรัพย์สินเพื่อสาธารณประโยชน์ ที่ทำการของ
องค์กรปกครองส่วนท้องถิ่น และในที่ซึ่งทรัพย์สินนี้ตั้งอยู่

๓.๙ ทรัพย์สินส่วนกลางที่มีไว้เพื่อใช้หรือเพื่อประโยชน์ร่วมกันสำหรับเจ้าของร่วมตามกฎหมายว่าด้วยอาคารชุด เช่น สระว่ายน้ำ ห้องฟิตเนส
และสวนสาธารณะในพื้นที่ส่วนกลางของอาคารชุด เป็นต้น

๓.๑๐ ที่ดินอันเป็นสาธารณูปโภคตามกฎหมายว่าด้วยการจัดสรรที่ดิน เช่น ถนน สวน หรือสนาม
เด็กเล่น เป็นต้น

๓.๑๑ ที่ดินอันเป็นพื้นที่สาธารณูปโภคตามกฎหมายว่าด้วยการนิคมอุตสาหกรรมแห่งประเทศไทย
เช่น ถนนในเขตนิคมอุตสาหกรรม

๓.๑๒ ทรัพย์สินอื่นตามที่กำหนดในกฎกระทรวง เช่น ทรัพย์สินพระมหากษัตริย์เฉพาะที่ไม่ได้ใช้หาผลประโยชน์ ทรัพย์สินของรัฐวิสาหกิจที่
อยู่ระหว่างการพัฒนาและยังไม่ได้ใช้หาผลประโยชน์ ทรัพย์สินที่เป็นโครงสร้างพื้นฐานด้านคมนาคม เป็นต้น

ทั้งนี้ ตามกฎกระทรวง ฉบับที่... (พ.ศ.....) ออกตามความในพระราชบัญญัติภาษีที่ดินและสิ่งปลูกสร้าง พ.ศ. ๒๕๖๒ กำหนดให้ยกเว้น





ตัวอย่างประเภทโรงเรียนสิ่งปลูกสร้างที่อยู่ในข่ายได้รับการยกเว้นภาษี

ตู้ฝากถอนเงินสด



ตู้โทรศัพท์สาธารณะ





ตัวอย่างประเภทโรงเรือนสิ่งปลูกสร้างที่อยู่ในข่ายได้รับการยกเว้นภาษี

รั้ว



ลานคอนกรีต



แผงโซลาร์เซลล์



ถนน



เสาไฟฟ้า



เสาส่งสัญญาณอินเทอร์เน็ต



ตัวอย่างประเภทโรงงานสิ่งปลูกสร้างประเภทอื่น

โรงงาน



คลังสินค้า



สถานพยาบาล



โรงแรม



สถานศึกษา



ห้างสรรพสินค้า



บัญชีเปรียบเทียบโรงเรียนสิ่งปลูกสร้างของกรมธนารักษ์



| รหัส | ประเภทโรงเรียนสิ่งปลูกสร้าง | สิ่งปลูกสร้างอื่นๆ ที่สามารถเทียบเคียงได้ |
|------|--------------------------------------------|-------------------------------------------------------------------------------------------------------------------------------------------------------------------------------------------------------------------------------------------------------------------------------------------------------------------------------------------------------------------------------------------------------------------------------------|
| ๑๐๐ | บ้านเดี่ยว | บ้านพักอาศัยไม้ชั้นเดียว บ้านพักอาศัยไม้ชั้นเดียวได้ทุนสูง บ้านพักอาศัยตึกชั้นเดียว บ้านพักอาศัยไม้สองชั้น บ้านพักอาศัยครึ่งตึกครึ่งไม้สองชั้น บ้านพักอาศัยตึกสามชั้น บ้านพักอาศัยตึกแฝดสองชั้น บ้านพักอาศัยตึกแฝดสามชั้น บ้านทรงไทยครึ่งตึกครึ่งไม้สองชั้น บ้านพักอาศัยแฝดตึกชั้นเดียว เรือนคนใช้ (ลักษณะเป็นหลัง) บ้านสำเร็จรูป บ้านประกอบสำเร็จ (บ้านน็อคดาวน์) ศาลาทรงไทย บ้านเรือนแพ |
| ๒๐๐ | บ้านแถว | ทาวน์เฮาส์ชั้นเดียว ทาวน์เฮาส์สองชั้น ทาวน์เฮาส์สามชั้น |
| ๓๐๐ | ห้องแถว | ห้องแถวไม้ชั้นเดียว ห้องแถวไม้สองชั้น ห้องแถวครึ่งตึกครึ่งไม้สองชั้น เรือนคนใช้ (ลักษณะเป็นห้องแถว) |
| ๕๐๐ | สิ่งปลูกสร้างอื่น ๆ | |
| ๕๐๑ | คลังสินค้า พื้นที่ไม่เกิน ๓๐๐ ตารางเมตร | อาคารเก็บพัสดุ อาคารตัวแทนรับ ส่ง สินค้า อาคารโรงอาหาร พื้นที่ไม่เกิน ๓๐๐ ตรม. โกดังเก็บของ พื้นที่ไม่เกิน ๓๐๐ ตรม. |
| ๕๐๒ | คลังสินค้า พื้นที่เกิน ๓๐๐ ตารางเมตรขึ้นไป | อาคารเก็บพัสดุ อาคารตัวแทนรับ ส่ง สินค้า อาคารโรงอาหาร พื้นที่เกินกว่า ๓๐๐ ตรม. ขึ้นไป โกดังเก็บของ พื้นที่เกินกว่า ๓๐๐ ตรม. ขึ้นไป |





| รหัส | ประเภทโรงเรียนสิ่งปลูกสร้าง | สิ่งปลูกสร้างอื่นๆ ที่สามารถเทียบเคียงได้ |
|-------|--------------------------------------------|-----------------------------------------------------------------------------------------------------------------------------------------------------------------------------------------|
| ๕๐๕ | สถานศึกษา | หอประชุม ห้องสมุด ศาลาเอนกประสงค์ อาคารเอนกประสงค์ โรงยิมออกกำลังกายโรงเรียน ศูนย์การเรียนรู้ วิทยาลัย สถาบัน มหาวิทยาลัย หน่วยงานการศึกษาของรัฐหรือของเอกชน |
| ๕๐๖/๑ | โรงแรม ความสูงไม่เกิน ๕ ชั้น | |
| ๕๐๗ | โรงแรมหรู | โรงแรมหรู |
| ๕๐๘ | สถานพยาบาล | โรงพยาบาลของรัฐหรือเอกชน |
| ๕๐๙/๑ | สำนักงาน ความสูงไม่เกิน ๕ ชั้น | |
| ๕๐๙/๒ | สำนักงาน ความสูงเกินกว่า ๕ ชั้นขึ้นไป | |
| ๕๑๐ | ภัตตาคาร | สวนอาหาร โรงแรมหรู |
| ๕๑๑/๑ | ห้างสรรพสินค้า | ศูนย์การค้า |
| ๕๑๑/๒ | อาคารพาณิชย์ประเภทค้าปลีกค้าส่ง | อาคารค้าปลีกค้าส่ง |
| รหัส | ประเภทโรงเรียนสิ่งปลูกสร้าง | สิ่งปลูกสร้างอื่นๆ ที่สามารถเทียบเคียงได้ |
| ๕๑๒ | สถานีบริการน้ำมันเชื้อเพลิง | สถานีบริการแก๊ส |
| ๕๑๓ | โรงงาน | โรงงานอุตสาหกรรมต่าง ๆ |
| ๕๑๔ | ตลาด พื้นที่ไม่เกิน ๑,๐๐๐ ตารางเมตร | ตลาดสด |
| ๕๑๕ | ตลาด พื้นที่เกินกว่า ๑,๐๐๐ ตารางเมตรขึ้นไป | ตลาดสด พื้นที่เกินกว่า ๑,๐๐๐ ตารางเมตรขึ้นไป |
| ๕๑๖ | อาคารพาณิชย์ ประเภทโฮมออฟฟิศ | โฮมออฟฟิศ |
| รหัส | ประเภทโรงเรียนสิ่งปลูกสร้าง | สิ่งปลูกสร้างอื่นๆ ที่สามารถเทียบเคียงได้ |
| ๕๑๘ | โรงงานซ่อมรถยนต์ | อู่ซ่อมรถยนต์ โรงซ่อมเครื่องบิน |
| ๕๑๙ | อาคารจอดรถ | อาคารศูนย์ขนส่งสาธารณะ |
| ๕๒๐/๑ | อาคารพักอาศัยรวม ความสูงไม่เกิน ๕ ชั้น | อพาร์ทเมนท์ ความสูงไม่เกิน ๕ ชั้น แฟลต ความสูงไม่เกิน ๕ ชั้น หอพัก ความสูงไม่เกิน ๕ ชั้น |





| รหัส | ประเภทโรงเรียนสิ่งปลูกสร้าง | สิ่งปลูกสร้างอื่นๆ ที่สามารถเทียบเคียงได้ |
|-------|-----------------------------------------------|-----------------------------------------------------------------------------------------------------------|
| ๕๒๐/๒ | อาคารพิกอาตัยรวม ความสูงเกินกว่า ๕ ชั้นขึ้นไป | อพาร์ทเมนท์ ความสูงเกิน ๕ ชั้นขึ้นไป แฟลต ความสูงเกิน ๕ ชั้น ขึ้นไป หอพัก ความสูงเกิน ๕ ชั้น ขึ้นไป |
| ๕๒๑ | อาคารพาณิชย์ ประเภทโชว์รูมรถยนต์ | โชว์รูมรถยนต์ โชว์รูมเฟอร์นิเจอร์ โชว์รูมเครื่องใช้ไฟฟ้า |
| ๕๒๒ | ห้องน้ำรวม | ห้องน้ำในสถานีบริการน้ำมันเชื้อเพลิง |
| ๕๒๓ | สระว่ายน้ำ | |
| ๕๒๔ | ลานกีฬาเอนกประสงค์ | สนามเทนนิส สนามฟุตบอล |
| ๕๒๕ | ลานคอนกรีต | ถนนคอนกรีตส่วนบุคคล โรงจอดรถโล่งไม่มีผนัง แต่มีหลังคาลานจอดรถ ลานตามที่พักผลทางการเกษตร |
| ๕๒๖ | ท่าเทียบเรือ | ท่าเรือประมง ท่าเรือขนส่งถ่ายสินค้า ท่าเรือใช้เพื่อการสัญจร |





บัญชีสิ่งปลูกสร้างที่ไม่สามารถเทียบเคียงได้
จากบัญชีกำหนดราคาประเมินทุนทรัพย์โรงเรียนสิ่งปลูกสร้างของกรมธนารักษ์

| ลำดับที่ | ประเภทโรงเรียนสิ่งปลูกสร้าง |
|----------|---------------------------------|
| ๑ | โรงกลั่นน้ำมัน |
| ๒ | ถังเก็บน้ำมันเชื้อเพลิงบนดิน |
| ๓ | ถังเก็บน้ำมันเชื้อเพลิงใต้ดิน |
| ๔ | บ่อขุดเจาะน้ำมัน |
| ๕ | แท่นขุดเจาะน้ำมัน |
| ๖ | โรงแยกก๊าซ |
| ๗ | โรงไฟฟ้า |
| ๘ | สถานีผลิตไฟฟ้าพลังงานแสงอาทิตย์ |
| ๙ | สถานีผลิตไฟฟ้าพลังงานลม |
| ๑๐ | โรงงานไฟฟ้าชีวมวล |
| ๑๑ | โรงไม้หิน |
| ๑๒ | เขื่อน |
| ๑๓ | คลองประปา |
| ๑๔ | ทางด่วนยกระดับ |
| ๑๕ | หอบังคับการบิน |
| ๑๖ | รันเวย์ |
| ๑๗ | รางรถไฟ |
| ๑๘ | รางรถไฟฟ้าใต้ดิน |
| ๑๙ | รางรถไฟ |
| ๒๐ | รางรถไฟ |
| ๒๑ | สถานีรับส่งสัญญาณภาคพื้นดิน |
| ๒๒ | กังหันลม |





๔. ผู้มีหน้าที่เสียภาษี คือ

๔.๑ บุคคลธรรมดาหรือนิติบุคคลซึ่งเป็นเจ้าของที่ดินหรือสิ่งปลูกสร้าง เช่น ทรัพย์สินของพระครุการเมือง ซึ่งเป็นนิติบุคคลตามพระราชบัญญัติประกอบรัฐธรรมนูญว่าด้วยพระครุการเมือง พ.ศ.๒๕๖๐ ทรัพย์สินของบริษัทจำกัด ห้างหุ้นส่วนจำกัด หรือบริษัทมหาชนจำกัด เป็นต้น

๔.๒ ผู้ครอบครองหรือทำประโยชน์ในที่ดินหรือสิ่งปลูกสร้างอันเป็นทรัพย์สินของรัฐ ไม่ว่าจะเป็นการเข้าไปทำประโยชน์หรือครอบครองโดยชอบด้วยกฎหมายหรือไม่ เช่น กรมธนารักษ์นำทรัพย์สินไปให้เช่า ผู้เช่าในฐานะผู้ครอบครองทรัพย์สินของรัฐเป็นผู้มีหน้าที่เสียภาษี

๔.๓ ผู้มีหน้าที่ชำระภาษีแทน ได้แก่

- (๑) ผู้จัดการมรดกหรือทายาท ในกรณีผู้เสียภาษีถึงแก่ความตาย
- (๒) ผู้จัดการทรัพย์สิน กรณีที่ผู้เสียภาษีเป็นผู้ไม่อยู่ตามประมวลกฎหมายแพ่งและพาณิชย์ว่าด้วยสาบสูญ
- (๓) ผู้แทนโดยชอบธรรม ผู้อนุบาลหรือผู้พิทักษ์ ในกรณีที่ผู้เสียภาษีเป็นผู้เยาว์ คนไร้ความสามารถหรือคนเสมือนไร้ความสามารถ
- (๔) ผู้แทนของนิติบุคคล ในกรณีที่ผู้เสียภาษีเป็นนิติบุคคล ทั้งนี้ จะต้องมีหนังสือ มอบอำนาจ

เป็นหลักฐานมาแสดงต่อองค์กรปกครองส่วนท้องถิ่นเพื่อเก็บไว้เป็นหลักฐานด้วย

- (๕) ผู้ชำระบัญชี ในกรณีที่ผู้เสียภาษีเป็นนิติบุคคลเลิกกันโดยมีการชำระบัญชี
- (๖) เจ้าของรวมคนใดคนหนึ่ง ในกรณีที่ทรัพย์สินที่ต้องเสียภาษีเป็นของบุคคลหลายคนรวมกัน

๔.๔ กรณีที่ดินและสิ่งปลูกสร้างบนที่ดินนั้นเป็นของต่างเจ้าของกัน ให้เจ้าของที่ดินและเจ้าของสิ่งปลูกสร้างนั้นเป็นผู้เสียภาษี กรณีที่ดินหรือสิ่งปลูกสร้างที่ดินเป็นเจ้าของ เช่น เอกสารเช่าที่ดินของสำนักงานทรัพย์สินพระมหากษัตริย์ เพื่อปลูกสร้างบ้านอยู่อาศัยบนที่ดินของสำนักงานทรัพย์สินพระมหากษัตริย์ สำนักงานทรัพย์สินพระมหากษัตริย์เป็นผู้เสียภาษีเฉพาะในส่วนของที่ดิน และเอกชนเป็นผู้เสียภาษีเฉพาะในส่วนของสิ่งปลูกสร้างที่ดินเป็นเจ้าของ

๕. ฐานภาษี

คือ มูลค่าทั้งหมดของที่ดินหรือสิ่งปลูกสร้าง โดยการคำนวณมูลค่าของที่ดินหรือสิ่งปลูกสร้าง เป็นไปตามราคาประเมินทุนทรัพย์ของอสังหาริมทรัพย์เพื่อเรียกเก็บค่าธรรมเนียมจดทะเบียนสิทธิ และนิติกรรมตามประมวลกฎหมายที่ดิน ที่คณะอนุกรรมการประเมินราคาประเมินทุนทรัพย์กำหนดโดยความเห็นชอบของ คณะกรรมการกำหนดราคาประเมินทุนทรัพย์ ตามหลักเกณฑ์ ดังนี้ (มาตรา ๓๒)

- (๑) ที่ดิน ให้ใช้ราคาประเมินทุนทรัพย์ที่ดินเป็นเกณฑ์ในการคำนวณ
- (๒) สิ่งปลูกสร้าง ให้ใช้ราคาประเมินทุนทรัพย์สิ่งปลูกสร้างเป็นเกณฑ์ในการคำนวณ
- (๓) สิ่งปลูกสร้างที่เป็นห้องชุด ให้ใช้ราคาประเมินทุนทรัพย์ห้องชุดเป็นเกณฑ์ในการคำนวณ

๖. การยกเว้นมูลค่าของฐานภาษี

ให้องค์กรปกครองส่วนท้องถิ่นหักมูลค่าของฐานภาษีออกก่อนที่จะนำไปคำนวณภาษี หากเข้าหลักเกณฑ์ดังต่อไปนี้

๖.๑ ที่ดินหรือสิ่งปลูกสร้างที่เจ้าของซึ่งเป็นบุคคลธรรมดาใช้ประโยชน์ในการประกอบเกษตรกรรมอยู่

ในเขตองค์กรปกครองส่วนท้องถิ่นใด ให้ได้รับยกเว้นมูลค่าของฐานภาษีของที่ดินหรือสิ่งปลูกสร้างนั้นรวมกันไม่เกิน ๕๐ ส้านบาท

โดยมีวิธีการคำนวณ ดังนี้

(๑) กรณีเป็นเจ้าของแปลงเดียว ให้นำมูลค่าของที่ดินและสิ่งปลูกสร้างนั้นหักด้วย ๕๐ ส้านบาท ส่วนที่เหลือคือมูลค่าของฐานภาษี หากมูลค่าของฐานภาษีที่คำนวณได้ดังกล่าวมีมูลค่าน้อยกว่าหรือเท่ากับศูนย์ ให้มูลค่าของฐานภาษีดังกล่าวเท่ากับศูนย์

(๒) กรณีเป็นเจ้าของมากกว่า ๑ แปลง ให้นำมูลค่าที่ดินและสิ่งปลูกสร้างนั้นหักด้วย ๕๐ ส้านบาท โดยให้หักมูลค่าของที่ดินและสิ่งปลูกสร้างของแปลงที่มีมูลค่าสูงที่สุดก่อนแล้วหักมูลค่าของที่ดิน และสิ่งปลูกสร้างที่มีมูลค่าสูงในลำดับรองลงมาตามลำดับ เมื่อหักครบ ๕๐ ส้านบาทแล้ว มูลค่าทรัพย์สินที่เหลือ แต่ละแปลงคือมูลค่าของฐานภาษี หากมูลค่าของฐานภาษีดังกล่าวมีมูลค่าน้อยกว่าหรือเท่ากับศูนย์ ให้มูลค่าของฐานภาษีดังกล่าวเท่ากับศูนย์





๖.๒ ที่ดินและสิ่งปลูกสร้างที่เจ้าของซึ่งเป็นบุคคลธรรมดาใช้เป็นที่อยู่อาศัยและมีชื่ออยู่ในทะเบียนบ้าน ในวันที่ ๑ มกราคมของปีภาคนั้น ให้ได้รับยกเว้นมูลค่าของฐานภาษีไม่เกิน ๕๐ ล้านบาท โดยมีวิธีการคำนวณ คือ ให้นำมูลค่าของที่ดินและสิ่งปลูกสร้างหักด้วย ๕๐ ล้านบาท ส่วนที่เหลือคือมูลค่าของฐานภาษี หากมูลค่าของ ฐานภาษีที่คำนวณได้ดังกล่าวมีมูลค่าน้อยกว่าหรือเท่ากับศูนย์ให้มูลค่าของฐานภาษิดังกล่าวเท่ากับศูนย์

๖.๓ กรณีที่บุคคลธรรมดาเป็นเจ้าของสิ่งปลูกสร้าง แต่ไม่ได้เป็นเจ้าของที่ดินและใช้สิ่งปลูกสร้างดังกล่าว เป็นที่อยู่อาศัยและมีชื่ออยู่ในทะเบียนบ้าน ให้ได้รับยกเว้นมูลค่าของฐานภาษีไม่เกิน ๑๐ ล้านบาท โดยมีวิธีการคำนวณ คือ ให้นำมูลค่าของสิ่งปลูกสร้างนั้นหักด้วย ๑๐ ล้านบาท ส่วนที่เหลือคือมูลค่าของฐานภาษี หากมูลค่าของฐานภาษีที่คำนวณได้ดังกล่าวมีมูลค่าน้อยกว่าหรือเท่ากับศูนย์ให้มูลค่าของฐานภาษิดังกล่าวเท่ากับศูนย์

ข้อสังเกต

(๑) ใน ๓ ปีแรกของการจัดเก็บภาษี คือ ปี ๒๕๖๓ - ๒๕๖๕ ที่ดินของบุคคลธรรมดาที่ใช้ประโยชน์ ในการประกอบเกษตรกรรมให้ได้รับยกเว้นการจัดเก็บภาษี

(๒) ที่ดินหรือสิ่งปลูกสร้างของนิติบุคคลไม่ได้รับยกเว้นมูลค่าของฐานภาษี

(๓) กรณีเจ้าของที่ดินและสิ่งปลูกสร้าง หรือเจ้าของสิ่งปลูกสร้างต้องย้ายชื่อออกจากทะเบียนบ้านของ ตนเพราะเหตุจำเป็นทางราชการ ที่ดินและสิ่งปลูกสร้างยังคงได้รับการยกเว้นมูลค่าของฐานภาษีโดยผู้เป็นเจ้าของที่ดินและสิ่งปลูกสร้างหรือเจ้าของสิ่งปลูกสร้างต้องนำหนังสือรับรองเหตุจำเป็นทางราชการในการย้ายชื่อออกจากทะเบียน ซึ่งออกโดยหน่วยงานต้นสังกัดที่ทำให้ต้องย้ายชื่อออกจากทะเบียนบ้านนั้นมาแสดงต่อองค์กรปกครองส่วนท้องถิ่นที่เป็นที่ตั้งของที่ดินและสิ่งปลูกสร้างนั้นแต่การย้ายชื่อนั้นต้องไม่เป็นการย้ายเข้าในทะเบียนบ้านของที่ดินและสิ่งปลูกสร้าง หรือสิ่งปลูกสร้างอื่น ซึ่งบุคคลดังกล่าวเป็นเจ้าของ

๗. อัตราภาษี

๗.๑ เพดานอัตราภาษีแยกตามการใช้ประโยชน์ได้ดังนี้

(๑) ที่ดินหรือสิ่งปลูกสร้างที่ใช้ประโยชน์ในการประกอบเกษตรกรรม อัตราภาษีไม่เกิน ร้อยละ ๐.๑๕ ของฐานภาษี

(๒) ที่ดินหรือสิ่งปลูกสร้างที่ใช้ประโยชน์เป็นที่อยู่อาศัย อัตราภาษีไม่เกินร้อยละ ๐.๓ของฐานภาษี

(๓) ที่ดินหรือสิ่งปลูกสร้างที่ใช้ประโยชน์อื่นนอกจาก (๑) หรือ (๒) อัตราภาษีไม่เกินร้อยละ ๑.๒ ของฐานภาษี

(๔) ที่ดินหรือสิ่งปลูกสร้างที่ทิ้งไว้ว่างเปล่าหรือไม่ได้ทำประโยชน์ตามควรแก่สภาพอัตราภาษีไม่เกินร้อยละ ๑.๒ ของฐานภาษี

๗.๒ อัตราที่ใช้จัดเก็บจริง ใน ๒ ปีแรก คือปี พ.ศ. ๒๕๖๓ และปี พ.ศ. ๒๕๖๔ จะใช้อัตราภาษีตามมูลค่าของฐานภาษี ดังนี้

| ประเภทที่ดินและสิ่งปลูกสร้าง | มูลค่า (ล้านบาท) | อัตราภาษี (ร้อยละ) |
|------------------------------------|-------------------------------------|--------------------|
| เกษตรกรรม (บุคคลธรรมดาเป็นเจ้าของ) | ไม่เกิน ๓๕ ล้าน | ๐.๐๑ |
| | เกิน ๓๕ ล้าน แต่ไม่เกิน ๑๐๐ ล้าน | ๐.๐๓ |
| | เกิน ๑๐๐ ล้าน แต่ไม่เกิน ๕๐๐ ล้าน | ๐.๐๕ |
| | เกิน ๕๐๐ ล้าน แต่ไม่เกิน ๑,๐๐๐ ล้าน | ๐.๐๗ |
| | เกิน ๑,๐๐๐ ล้านขึ้นไป | ๐.๑๐ |

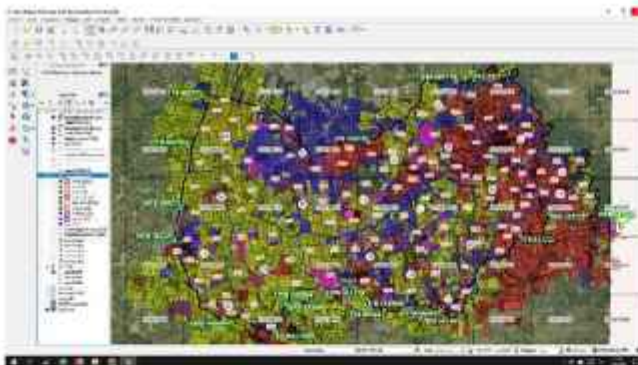
| ประเภทที่ดินและสิ่งปลูกสร้าง | มูลค่า (ล้านบาท) | อัตราภาษี (ร้อยละ) |
|----------------------------------|-------------------------------------|--------------------|
| เกษตรกรรม (นิติบุคคลเป็นเจ้าของ) | ไม่เกิน ๓๕ ล้าน | ๐.๐๑ |
| | เกิน ๓๕ ล้าน แต่ไม่เกิน ๑๐๐ ล้าน | ๐.๐๓ |
| | เกิน ๑๐๐ ล้าน แต่ไม่เกิน ๕๐๐ ล้าน | ๐.๐๕ |
| | เกิน ๕๐๐ ล้าน แต่ไม่เกิน ๑,๐๐๐ ล้าน | ๐.๐๗ |
| | เกิน ๑,๐๐๐ ล้านขึ้นไป | ๐.๑๐ |



| ประเภทที่ดินและสิ่งปลูกสร้าง | มูลค่า (ล้านบาท) | อัตราภาษี (ร้อยละ) |
|---------------------------------------------------------------------------------------------------------------------------------------------------------------------|--------------------------------------------------------------------------------------|-----------------------|
| ที่อยู่อาศัยหลัก (กรณีที่ดินและสิ่งปลูกสร้างที่เจ้าของเป็นบุคคลธรรมดาและมีชื่ออยู่ในทะเบียนบ้านตามกฎหมายว่าด้วยการทะเบียนราษฎร ในวันที่ ๑ มกราคม ของปีภาษีนั้น) | ไม่เกิน ๒๕ ล้านบาท เกิน ๒๕ ล้านบาท แต่ไม่เกิน ๕๐ ล้านบาท เกิน ๕๐ ล้านบาทขึ้นไป | ๐.๐๓ ๐.๐๕ ๐.๑๐ |

| ประเภทที่ดินและสิ่งปลูกสร้าง | มูลค่า (ล้านบาท) | อัตราภาษี (ร้อยละ) |
|------------------------------|---------------------------------------------------------------------------------------------------------------------------------|------------------------------|
| ที่อยู่อาศัยหลักอื่น ๆ | ไม่เกิน ๕๐ ล้านบาท เกิน ๕๐ ล้านบาท แต่ไม่เกิน ๗๕ ล้านบาท เกิน ๗๕ ล้านบาท แต่ไม่เกิน ๑๐๐ ล้านบาท เกิน ๑๐๐ ล้านบาทขึ้นไป | ๐.๐๒ ๐.๐๓ ๐.๐๕ ๐.๑๐ |

| ประเภทที่ดินและสิ่งปลูกสร้าง | มูลค่า (ล้านบาท) | อัตราภาษี (ร้อยละ) |
|--------------------------------------------------------------------------------------------------------------------------------------------|--------------------------------------------------------------------------------------------------------------------------------------------------------------------------------------|---------------------------------|
| ๑. อื่น ๆ ๒. ที่ดินหรือสิ่งปลูกสร้างที่ทิ้งไว้ว่างเปล่า หรือไม่ได้ทำประโยชน์ตามควรแก่สภาพ (เสียเพิ่ม ๐.๓% ทุกๆ ปี แต่รวมแล้วไม่เกิน ๑%) | ไม่เกิน ๕๐ ล้านบาท เกิน ๕๐ ล้านบาท แต่ไม่เกิน ๒๐๐ ล้านบาท เกิน ๒๐๐ ล้านบาท แต่ไม่เกิน ๑,๐๐๐ ล้านบาท เกิน ๑,๐๐๐ ล้านบาท แต่ไม่เกิน ๕,๐๐๐ ล้านบาท เกิน ๕,๐๐๐ ล้านบาทขึ้นไป | ๐.๓ ๐.๕ ๐.๕ ๐.๖ ๐.๗ |



กรณีไม่มีรูปแปลงที่ดิน ให้ใช้ภาพถ่ายดาวเทียมประกอบการสำรวจ





(๓) ตลภาชิรียอยลย ๗๐ ของจ่านวนภาชิที่จยต้องเล็ยสำรับที่ตึนและสิ่งปลุกสร้งที่ใช้ประโยชน์ในกิจการของสถานอุดมศึกษา และโรงเรียน ดังต่อไปนี้

(๓.๑) สถานอุดมศึกษาของเอกชนซึ่งเป็นการศึกษาขั้นพื้นฐานตามกฎหมายว่าด้วยสถาบันอุดมศึกษาเอกชน

(๓.๒) โรงเรียนตามกฎหมายว่าด้วยโรงเรียนเอกชน ได้แก่ โรงเรียนในระบบ และโรงเรียน นอกระบบ ประเภทสอนศาสนา ศูนย์การศึกษา อิสลามประจำมัสยิด (คาตึกา) และสถาบันศึกษาปอเนาะ

(๔) ตลภาชิรียอยลย ๗๐ ของจ่านวนภาชิที่จยต้องเล็ยของทรัพย์สินที่ใช้เป็นสถานที่เล่นกีฬาสวนสัตว์ สวนสนุก หรือที่จอดรถสาธารณะ

(๕) ตลภาชิรียอยลย ๗๐ ของจ่านวนภาชิที่จยต้องเล็ยของทรัพย์สินที่เป็นโครงสร้างพื้นฐานด้านคมนาคม ดังต่อไปนี้

(๕.๑) อสังหาริมทรัพย์ที่เป็นโครงสร้างพื้นฐานด้านคมนาคมทางอากาศ เฉพาะส่วนของ ที่ดินที่ใช้เป็นทางขึ้นลงอากาศยาน ทางขับ ลานจอด อากาศยาน และหลุมจอดอากาศยานระยะใกล้

(๕.๒) อสังหาริมทรัพย์ที่เป็นโครงสร้างพื้นฐานด้านคมนาคมทางบก ที่เป็นทางพิเศษและทางพิเศษระหว่างเมือง เฉพาะส่วนดังต่อไปนี้

(ก) ทางยกระดับ

(ข) ที่ดินที่ตั้งของถนนหรือทางยกระดับ

(ค) ที่ดินที่เป็นลานจอดรถโดยสารสาธารณะในสถานีขนส่งผู้โดยสาร

(๕.๓) อสังหาริมทรัพย์ที่เป็นโครงสร้างพื้นฐานด้านคมนาคมทางราง เฉพาะส่วนดังต่อไปนี้

(ก) สิ่งปลูกสร้างที่ใช้เป็นเส้นทางเดินรถไฟฟ้า

(ข) ที่ดินที่ตั้งของเส้นทางเดินรถไฟฟ้าส่วนที่อยู่เหนือพื้นดิน

(ค) ที่ดินและสิ่งปลูกสร้างที่ใช้เป็นที่จอดรถยนต์สำหรับผู้โดยสารรถไฟฟ้า

(๖) ตลภาชิรียอยลย ๕๐ ของจ่านวนภาชิที่จยต้องเล็ยของทรัพย์สินที่เป็นโครงสร้างพื้นฐานด้านพลังงาน ดังต่อไปนี้

(๖.๑) อสังหาริมทรัพย์ที่เป็นโครงสร้างพื้นฐานด้านพลังงาน เฉพาะส่วนของที่ดินและ สิ่งปลูกสร้างที่ใช้เป็นโรงผลิตไฟฟ้า

(๖.๒) อสังหาริมทรัพย์ที่เป็นโครงสร้างพื้นฐานด้านพลังงาน เฉพาะส่วนของที่ดินและ สิ่งปลูกสร้างที่ใช้เป็นเขื่อน



พื้นที่ที่ได้รับภัยพิบัติจะได้รับการลดหย่อนภาษี

(๘.๒) ตลหรือยกเว้นภาษีในกรณีที่ดินหรือสิ่งปลูกสร้างได้รับความเสียหายมากหรือถูกทำลายให้เสื่อมสภาพด้วยเหตุอันพันวิสัยที่จะป้องกันได้ โดยทั่วไป โดยมีแนวทาง ดังนี้

(๑) ต้องปรากฏว่าในปีที่สำรวจแล้ว ที่ดินหรือสิ่งปลูกสร้างในบริเวณนั้นได้รับความเสียหายมากหรือถูกทำลายให้เสื่อมสภาพอันเนื่องมาจาก "เหตุอันพันวิสัย" ในช่วงระยะเวลาใดระยะเวลาหนึ่ง

(๒) "เหตุอันพันวิสัย" หมายความว่า เหตุที่เกิดจากสาธารณภัยอันได้แก่ อัคคีภัย वादภัยอุทกภัย ภัยแล้ง ภาวะฝนแล้ง ฝนทิ้งช่วง ภัยจาก ลูกเห็บ ภัยอันเกิดจากไฟฟ้า ภัยที่เกิดจากโรคหรือการระบาด ของแมลงหรือศัตรูพืชทุกชนิด อากาศหนาวจัดผิดปกติ ภัยสงคราม และภัยอื่น เนื่องมาจากการกระทำของ ผู้ก่อการร้าย กองกำลังจากนอกประเทศ ตลอดจนภัยอื่น ๆ ไม่ว่าจะเกิดจากธรรมชาติ หรือมีบุคคลหรือสัตว์ทำให้เกิดขึ้น ซึ่งก่อให้เกิดความเสียหายแก่ที่ดินหรือสิ่งปลูกสร้าง

(๓) หลักเกณฑ์ในการลดหรือยกเว้นภาษี

(๓.๑) เสียหายไม่เกิน ๒ ใน ๓ ของจำนวนเนื้อที่ทั้งหมดให้ลดภาษีตามส่วนที่เสียหาย

(๓.๒) เสียหายเกินกว่า ๒ ใน ๓ ของจำนวนเนื้อที่ทั้งหมดให้ได้รับยกเว้นภาษี





(๕) ให้ผู้บริหารท้องถิ่นหรือผู้ว่าราชการกรุงเทพมหานครแล้วแต่กรณีแต่งตั้งเจ้าหน้าที่เพื่อดำเนินการสำรวจเนื้อที่ ดินและสิ่งปลูกสร้างบริเวณที่ได้รับความเสียหายมากหรือถูกทำลาย โดยให้ทำบัญชีรายชื่อเจ้าของที่ดินและสิ่งปลูกสร้าง จำนวนเนื้อที่ดินหรือสิ่งปลูกสร้างที่ได้รับความเสียหายมากหรือถูกทำลายแต่ละรายแล้วรายงานพร้อมส่งบัญชีดังกล่าวไปยัง คณะกรรมการภาษีที่ดินสิ่งปลูกสร้างประจำจังหวัดหรือรัฐมนตรีว่าการกระทรวงมหาดไทยแล้วแต่กรณี

(๕) คณะกรรมการภาษีที่ดินและสิ่งปลูกสร้างประจำจังหวัดหรือรัฐมนตรีว่าการกระทรวงมหาดไทยแล้วแต่กรณี จะออกไปตรวจสอบด้วยตนเองหรือจะมอบหมายให้ข้าราชการผู้ใดออกไปตรวจสอบแทนก็ได้

(๖) เมื่อคณะกรรมการภาษีที่ดินและสิ่งปลูกสร้างประจำจังหวัดหรือรัฐมนตรีว่าการกระทรวงมหาดไทยพิจารณาหรือยกเว้นภาษีให้แก่ผู้ใดแล้ว ให้ส่งบัญชีรายชื่อผู้ได้รับการยกเว้นหรือลดภาษีที่ดินและสิ่งปลูกสร้างไปยังผู้บริหารท้องถิ่นหรือผู้ว่าราชการกรุงเทพมหานครแล้วแต่กรณี

(๗) เมื่อผู้บริหารท้องถิ่นหรือผู้ว่าราชการกรุงเทพมหานครแล้วแต่กรณี ได้รับแจ้งตามข้อ ๖ แล้ว ให้ดำเนินการดังนี้

(๗.๑) ในกรณีลดภาษีให้แก่เงินภาษีที่ดินและสิ่งปลูกสร้างตามจำนวนที่คณะกรรมการภาษีที่ดินและสิ่งปลูกสร้างประจำจังหวัดหรือรัฐมนตรีว่าการกระทรวงมหาดไทยแล้วแต่กรณีส่งลดแล้วในปีต่อไป

(๗.๑) ในกรณียกเว้นภาษีให้ถึงแก่ภาษีที่ดินและสิ่งปลูกสร้างในปีต่อไป

๙. ราคาประเมินทุนทรัพย์ที่ดิน สิ่งปลูกสร้าง หรือสิ่งปลูกสร้างที่เป็นห้องชุด

คือ ราคาประเมินทุนทรัพย์ของอสังหาริมทรัพย์เพื่อเรียกเก็บค่าธรรมเนียมจดทะเบียนสิทธิและนิติกรรมตามประมวลกฎหมายที่ดินที่ คณะอนุกรรมการประจำจังหวัดกำหนดโดยความเห็นชอบของคณะกรรมการกำหนดราคาประเมินทุนทรัพย์และเป็นบัญชีที่องค์การปกครองส่วนท้องถิ่นได้รับแจ้งจากกรมธนารักษ์หรือสำนักงานธนารักษ์พื้นที่แล้วแต่กรณี ตามมาตรา ๓๖ (มาตรา ๓๘ แห่งพระราชบัญญัติการประเมินราคาทรัพย์สินเพื่อประโยชน์แห่งรัฐ พ.ศ. ๒๕๖๒) กำหนดให้บรรดาบทบัญญัติแห่งกฎหมาย กฎระเบียบ ข้อบังคับ ประกาศ คำสั่ง หรือมติคณะรัฐมนตรีใดที่อ้างถึงราคาประเมินทุนทรัพย์ คณะกรรมการกำหนดราคาประเมินทุนทรัพย์ และคณะอนุกรรมการประจำจังหวัดตามประมวลกฎหมายที่ดิน ให้ถือว่าบทบัญญัติแห่งกฎหมาย กฎ ระเบียบ ข้อบังคับ ประกาศ คำสั่งหรือมติคณะรัฐมนตรีนั้นอ้างถึง ราคาประเมินทรัพย์สิน คณะกรรมการและคณะกรรมการประจำจังหวัดตามพระราชบัญญัติการประเมินราคาทรัพย์สินเพื่อประโยชน์แห่งรัฐ พ.ศ. ๒๕๖๒)

๑๐. การคำนวณภาษี

การคำนวณภาษีสำหรับที่ดินหรือสิ่งปลูกสร้างที่ใช้ประกอบการเกษตร

๑. ให้คำนวณมูลค่าฐานภาษีรายแปลง
๒. นำมูลค่าทุกแปลงมารวมกันเป็นฐานภาษี
๓. นำฐานภาษีมาหักมูลค่าฐานภาษีที่ ๕๐ ล้านบาทโดยหักจากแปลงที่มีราคาสูงสุดตามลำดับ
๔. หลังจากหักฐานภาษี ๕๐ ล้านบาทแล้ว ค่ารวมแยกเป็นรายแปลง แปลงใดมีพื้นที่ดินต่อกันให้นำมูลค่าฐานภาษีมารวมกันเพื่อ

คำนวณภาษี

การคำนวณภาษีสำหรับที่ดินหรือสิ่งปลูกสร้างที่ใช้เป็นที่อยู่อาศัย

๑. ให้คำนวณมูลค่าของที่ดิน
๒. ค่ารวมมูลค่าของสิ่งปลูกสร้างและหักค่าเสื่อมตามตารางการหักค่าเสื่อม
๓. นำมูลค่าของที่ดินและมูลค่าของสิ่งปลูกสร้างมารวมกัน มูลค่าที่ได้ถือเป็นฐานภาษี
๔. นำมูลค่าฐานภาษีที่ได้ตามข้อ ๓ มาหักฐานมูลค่าฐานภาษีที่ยกเว้นตามเกณฑ์ ดังนี้
 - ๔.๑ กรณีบ้านหลังแรก จะต้องมิเอกสารสิทธิที่ดินเป็นของตนเอง บ้านเป็นของตนเอง และมีชื่อในทะเบียนบ้าน ณ วันที่ ๑ มกราคม ๒๕๖๒ ให้ยกเว้นมูลค่าฐานภาษี ๕๐ ล้านบาท ส่วนที่เกินคิดในอัตรา ร้อยละ ๐.๐๓
 - ๔.๒ กรณีบ้านหลังแรก มิเอกสารสิทธิที่ดินเป็นของคนอื่นบ้านเป็นของตนเอง และมีชื่อในทะเบียนบ้าน ณ วันที่ ๑ มกราคม ๒๕๖๒ ให้ยกเว้นมูลค่าฐานภาษี ๕๐ ล้านบาท ส่วนที่เกินให้คิดอัตรา ร้อยละ ๐.๐๒
 - ๔.๓ กรณีบ้านหลังอื่น ๆ หมายถึงไม่มีชื่อในทะเบียนบ้านแต่เป็นเจ้าของบ้าน ไม่มีการยกเว้นฐานภาษี ให้คิดในอัตรา ร้อยละ ๐.๐๒

๐.๐๒ การคำนวณภาษีสำหรับห้องชุด





การคำนวณภาษี การใช้ประโยชน์หลายประเภท



การแบ่งฐานภาษีในการคำนวณ
กรณีใช้ประโยชน์ร่วมหลายประเภท
ชั้นบนอยู่อาศัย ชั้นล่างทำการค้า

สัดส่วนที่อยู่อาศัย = $\frac{\text{พื้นที่อาคารส่วนที่อยู่อาศัย}}{\text{พื้นที่อาคารทั้งหมด}}$

สัดส่วนทำการค้า = $\frac{\text{พื้นที่อาคารส่วนที่ใช้ทำการค้า}}{\text{พื้นที่อาคารทั้งหมด}}$

ภาษีส่วนที่อยู่อาศัย :

[มูลค่าอาคารส่วนที่อยู่อาศัย + (มูลค่าที่ดิน \times สัดส่วนที่อยู่อาศัย) \times ยกเว้น 50 ล้านบาท]

\times

อัตราภาษี (อัตราภาษีที่อยู่อาศัย)

ภาษีส่วนที่ทำการค้า :

[มูลค่าอาคารส่วนที่ใช้ทำการค้า + (มูลค่าที่ดิน \times สัดส่วนทำการค้า)] \times อัตราภาษี (อัตราภาษีอื่น ๆ)

ภาระภาษีทั้งหมด = ภาษีส่วนที่อยู่อาศัย + ภาษีส่วนที่ทำการค้า

การคำนวณภาษี บ้านหลายหลังบนที่ดิน



บ้านบิดา

บ้านบุตรคนที่ 1

บ้านบุตรคนที่ 2

บ้านบุตรคนที่ 3



การแบ่งฐานภาษีในการคำนวณ กรณีไปลูกบ้านในที่ดินของบิดา

บิดา : ยกเว้น 50 ล้านบาท

บุตรคนที่ 1 : ยกเว้น 10 ล้านบาท

บุตรคนที่ 2 : ยกเว้น 10 ล้านบาท

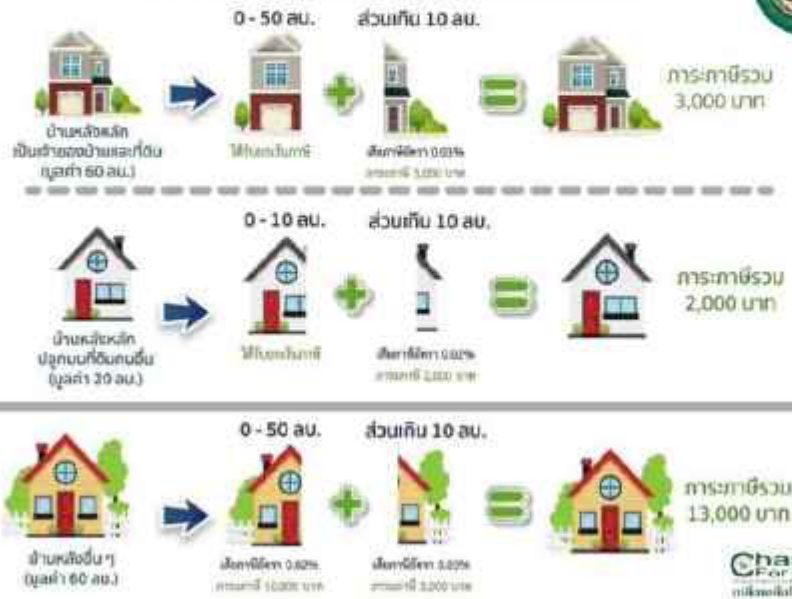
บุตรคนที่ 3 : ยกเว้น 10 ล้านบาท

หมายเหตุ : 1. บ้านจัด 3 หลังมีทะเบียนบ้านแยกกัน
2. บิดามอบบุตรไว้ที่อยู่อาศัยเป็นบ้านพักและมีที่อยู่เป็นหลักเรือนบ้านละหลัง





การคำนวณภาษี บ้านพักอาศัย



การคำนวณภาษี อาคารพาณิชย์



การแบ่งฐานภาษีในการคำนวณ

กรณีอาคารพาณิชย์ 2 ห้องที่เจ้าของเป็นบุคคลเดียวกัน

สัดส่วนที่อยู่อาศัย = $\frac{\text{พื้นที่อาคารส่วนที่อยู่อาศัย}}{\text{พื้นที่อาคารทั้งหมด}}$

สัดส่วนทำการค้า = $\frac{\text{พื้นที่อาคารส่วนที่ใช้ทำการค้า}}{\text{พื้นที่อาคารทั้งหมด}}$



ภาษีส่วนที่อยู่อาศัย :

มูลค่าอาคาร ส่วนที่อยู่อาศัยทั้ง 2 ห้อง + (มูลค่าที่ดินทั้งหมด - สัดส่วนที่อยู่อาศัย) × ยกเว้น 50 ล้านบาท

ภาษีส่วนที่ทำการค้า :

อัตราภาษี (อัตราภาษีที่อยู่อาศัย)

[มูลค่าอาคาร ส่วนที่ใช้ทำการค้าทั้ง 2 ห้อง + (มูลค่าที่ดินทั้งหมด - สัดส่วนทำการค้า)] × อัตราภาษี (อัตราภาษีอื่น ๆ)

ภาระภาษีทั้งหมด = ภาษีส่วนที่อยู่อาศัย + ภาษีส่วนที่ทำการค้า

- หมายเหตุ :
1. ภาษีเงินได้บุคคลธรรมดา ไม่ได้อยู่ในกรณีนี้
 2. อาคารพาณิชย์ 2 ห้องที่เจ้าของต่างกัน





การคำนวณภาษี เกษตรกรรม



นายเป็ยมีที่ดิน
ในเขต อปท. ก
และ อปท. ข

ที่ดินที่ 1 มูลค่า 30 ล้านบาท

ที่ดินที่ 2 มูลค่า 20 ล้านบาท

เขต อปท. ก

การมูลค่าที่ดินในเขต
อปท. ก
เท่ากับ 40 ล้านบาท

ที่ดินที่ 1 มูลค่า 25 ล้านบาท

ที่ดินที่ 2 มูลค่า 20 ล้านบาท

ที่ดินที่ 3 มูลค่า 15 ล้านบาท

เขต อปท. ข

การมูลค่าที่ดินในเขต
อปท. ข
เท่ากับ 75 ล้านบาท

มูลค่ารวม 40 ล้านบาท < 50 ล้านบาท

ไม่มีภาษีที่ต้องเสียให้แก่ อปท. ก

มูลค่ารวม 75 ล้านบาท > 50 ล้านบาท

ขั้นที่ 1 : มูลค่า 50 ล้านบาท
ได้รับยกเว้นภาษี

- มูลค่าที่ 1 : 25 ล้านบาท
- มูลค่าที่ 2 : 20 ล้านบาท
- มูลค่าที่ 3 : 5 ล้านบาท

ขั้นที่ 2 : ส่วนเกิน 25 ล้านบาท
คำนวณภาษี ดังนี้

- มูลค่าที่ 1 มูลค่าที่ดินคิดภาษีรวม 10 ล้านบาท = ภาษี 1,000 บาท
- มูลค่าที่ 2 มูลค่าที่ดินคิดภาษีรวม 15 ล้านบาท = ภาษี 1,500 บาท

การรวมภาษี 2,500 บาท

วิธีการประเมิน

มูลค่าประเมิน 20 ล้านบาท ใช้ประเมินที่ดินมูลค่า 30 ล้านบาท
ภาษีไม่คิด 50 ล้านบาท ใช้ประเมินที่ดินมูลค่ารวม 75 ล้านบาท

สรุป การภาษีรวมทั้ง 2 เขต อปท.
ของนายเป็ย เท่ากับ 2,500 บาท



การคำนวณภาษีสำหรับห้องชุด

๑. คำนวณหามูลค่าของห้องชุด โดยนำจำนวนเนื้อที่ห้องชุดไปคูณกับราคาประเมินของห้องชุด(ไม่ต้องหักค่าเสื่อมของห้องชุด) มูลค่าที่ได้ถือเป็นฐานภาษี

๒. นำมูลค่าฐานภาษีไปหักฐานภาษีที่ได้รับยกเว้น กรณีบ้านหลังแรกจะต้องมีเอกสารสิทธิ ที่ดินเป็นของตนเอง บ้านเป็นของตนเอง และมีชื่อในทะเบียนบ้าน ณ วันที่ ๑ มกราคม ๒๕๖๒ ให้ยกเว้นมูลค่าฐานภาษี ๕๐ ล้านบาท ส่วนที่เกินคิดในอัตราร้อยละ ๐.๐๓





การคำนวณภาษี หองชุด



การแบ่งฐานภาษีในการคำนวณ กรณีห้องชุด

Freehold โอนกรรมสิทธิ์

บ้านหลังหลัก : [มูลค่าห้องชุด - ยกเว้น 50 ล้านบาท] ✗ อัตราภาษี (อัตราภาษีที่อยู่อาศัย)

บ้านหลังอื่น : มูลค่าห้องชุด ✗ อัตราภาษี (อัตราภาษีที่อยู่อาศัย)

Leasehold เช่าระยะยาว ทำสัญญาเช่าที่กรมที่ดิน

[มูลค่าที่ดิน + มูลค่าอาคารทั้งหมด] ✗ อัตราภาษี (อัตราภาษีที่อยู่อาศัย)

การคำนวณภาษี หองชุด 2 หอง

การแบ่งฐานภาษีในการคำนวณ
กรณีห้องชุด 2 หองที่เจ้าของเป็นบุคคลเดียวกัน

ภาษีบ้านหลังหลัก :

[มูลค่าห้องชุด - ยกเว้น 50 ล้านบาท]

✗

อัตราภาษี (อัตราภาษีที่อยู่อาศัย)

ภาษีบ้านหลังอื่น :

มูลค่าห้องชุด ✗ อัตราภาษี (อัตราภาษีที่อยู่อาศัย)



หมายเหตุ :

1. ห้องชุดที่เจ้าของมีชื่ออยู่ในทะเบียนบ้านจะได้รับยกเว้น 50 ล้านบาท
2. ห้องชุดที่เจ้าของไม่มีชื่ออยู่ในทะเบียนบ้านมีภาษีเป็นบ้านหลังอื่น

ภาระภาษีทั้งหมด = ภาษีบ้านหลังหลัก + ภาษีบ้านหลังอื่น



การคำนวณภาษีสำหรับที่ดินหรือสิ่งปลูกสร้างที่ใช้ประโยชน์อื่น

1. ให้คำนวณมูลค่าของที่ดิน
2. คำนวณมูลค่าของสิ่งปลูกสร้างและหักค่าเสื่อมตามตารางการหักค่าเสื่อม
3. นำมูลค่าของที่ดินและมูลค่าของสิ่งปลูกสร้างมารวมกัน มูลค่าที่ได้ถือเป็นฐานภาษี
4. นำมูลค่าฐานภาษีที่ได้ตามข้อ 3 มาคำนวณภาษีตามอัตราภาษีที่กำหนด



การคำนวณภาษีสำหรับที่ดินที่ทิ้งไว้ว่างเปล่า หรือไม่ได้ทำประโยชน์ตามควรแก่สภาพ

1. ให้คำนวณมูลค่าที่ดิน
2. นำมูลค่าที่ดินที่คำนวณได้ตามข้อ 1 มาคำนวณภาษีตามอัตราภาษีที่กำหนดการบรรเทาการชำระหนี้ในสามปีแรก



ที่ดินที่ทิ้งไว้ว่างเปล่าหรือไม่ได้ทำประโยชน์ตามควรแก่สภาพ



๑๑. การบรรเทาการชำระหนี้ในสามปีแรก

มาตรา ๙๗ เพื่อเป็นการบรรเทาการชำระภาษี ในสามปีแรกของการจัดเก็บภาษีที่ดินและสิ่งปลูกสร้าง ตามพระราชบัญญัตินี้ ในกรณีที่ผู้เสียภาษีได้รับการประเมินภาษีในจำนวนที่สูงกว่าจำนวนภาษีโรงเรือนและที่ดินหรือภาษีบำรุงท้องที่ที่ต้องเสียหรือพึงชำระในปีก่อนการจัดเก็บภาษีที่ดินและสิ่งปลูกสร้าง ตามพระราชบัญญัตินี้มีผลบังคับ ให้ผู้เสียภาษีตามจำนวนที่ต้องเสียหรือพึงชำระในปีก่อน เหลือจำนวนเท่าใดให้ผู้เสียภาษีชำระ ดังนี้

๑. ปีที่ ๑ ร้อยละ ๒๕ ของจำนวนภาษีที่เหลือ
๒. ปีที่ ๒ ร้อยละ ๕๐ ของจำนวนภาษีที่เหลือ
๓. ปีที่ ๓ ร้อยละ ๗๕ ของจำนวนภาษีที่เหลือ



มาตรการดูแลผลกระทบ

ยกเว้น

ทรัพย์สินที่ได้รับการยกเว้นภาษี (ใน พ.ร.บ.)

- ทรัพย์สินของรัฐ ที่ไม่ได้ทานผลประโยชน์ ทรัพย์สินที่ใช้เพื่อประโยชน์สาธารณะ (รัฐ/เอกชน)
- สหประชาชาติ สถานทูต
- ทรัพย์สินส่วนกลางอาคารชุด หมู่บ้าน จักรวรร และนิคมอุตสาหกรรม
- บ้านพักอาศัยหลัก 1 หลัง
 - ◀ ส่วนของมูลค่าไม่เกิน 50 ล. ในกรณีที่ เป็นเจ้าของบ้านและที่ดิน
 - ◀ ส่วนของมูลค่าไม่เกิน 10 ล. ในกรณีที่ เป็นเจ้าของเฉพาะบ้าน
- ที่ดินเกษตรกรรมของบุคคลธรรมดา
 - ◀ ไม่ต้องเสียภาษีใน 3 ปีแรก
 - ◀ ปีที่ 4 เป็นต้นไป ได้รับยกเว้นมูลค่าของฐานภาษีในแต่ละอปก. รวมกันไม่เกิน 50 ล. เป็นการถาวร

ลดหย่อน

การบรรเทาการชำระภาษี (ออกเป็น พ.ร.อ.)

- ลดภาระภาษีให้ 90% เช่น
 - ◀ บ้านพักอาศัยซึ่งได้รับกรรมสิทธิ์จากการรับมรดก ก่อนที่ พ.ร.บ. ภาษีที่ดินและสิ่งปลูกสร้าง มีผลบังคับใช้ (1 ม.ค. 63)
 - ◀ กิจกรรมสาธารณะ เช่น โรงเรียน เป็นต้น
- ลดอัตราภาษี เช่น
 - ◀ ทรัพย์สินที่อยู่ระหว่างพัฒนาเพื่อทำโครงการ พักอาศัย และนิคมอุตสาหกรรม (3 ปี ตั้งแต่ยื่นขออนุญาต)
 - ◀ ทรัพย์สินที่เป็นทรัพย์สินราชการ (NPA) ของสถาบันการเงิน (5 ปี)

ผ่อนปรน

- กดยกปรับภาษีส่วนที่เพิ่มขึ้น จากเดิม 25% 50% และ 75% ในช่วง 3 ปีแรก

การลดหย่อนหรือยกเว้น

(อำนาจของผู้บริหารท้องถิ่น)

- โดยความเห็นของคณะกรรมกรภาษีที่ดินและสิ่งปลูกสร้างประจำจังหวัด หรือ รพม.มหาดไทย ในกรณี
 - ◀ เกิดภัยพิบัติในพื้นที่
 - ◀ ทรัพย์สินเสียหายหรือถูกทำลายเฉพาะราย

ที่มา : สำนักงานเศรษฐกิจการคลัง (สศค.)





การดูแลผลกระทบธุรกิจ SMEs



๑๒. การแจ้งการประเมินภาษีที่ดินและสิ่งปลูกสร้าง

๑. ให้องค์กรปกครองส่วนท้องถิ่นแจ้งการประเมินแก่ผู้เสียภาษีภายในเดือนกุมภาพันธ์ของทุกปี ทั้งนี้ พระราชบัญญัติภาษีที่ดินและสิ่งปลูกสร้าง พ.ศ. ๒๕๖๒ ไม่ได้กำหนดให้องค์กรปกครองส่วนท้องถิ่น สามารถประเมินภายหลังเดือนกุมภาพันธ์ได้ ดังนั้น องค์กรปกครองส่วนท้องถิ่นจึงควรระมัดระวังแจ้งการ ประเมินให้ทันภายในระยะเวลาที่กำหนด โดยหนังสือแจ้งประเมินให้เป็นไปตามแบบที่กำหนด พร้อมส่ง รายละเอียดการคำนวณภาษีให้ผู้เสียภาษีทราบด้วย

๒. การส่งหนังสือแจ้งประเมิน ให้เจ้าหน้าที่ส่งให้แก่ผู้เสียภาษีโดยตรง หรือส่งทางไปรษณีย์ลงทะเบียนตอบรับ โดยให้ส่ง ณ ภูมิลำเนาหรือถิ่นที่อยู่หรือสถานที่ทำการของบุคคลนั้นในระหว่างเวลาพระอาทิตย์ขึ้นถึงพระอาทิตย์ตกหรือในเวลาทำการของบุคคลนั้น ถ้าไม่พบผู้เสียภาษี ณ ภูมิลำเนาหรือถิ่นที่อยู่ หรือสถานที่ทำการของผู้เสียภาษีจะส่งให้แก่บุคคลใดซึ่งบรรลุนิติภาวะแล้ว และอยู่ ณ ภูมิลำเนาหรือถิ่นที่อยู่ หรือสถานที่ทำการที่ปรากฏว่าเป็นของผู้เสียภาษินั้นก็ได้

๓. ถ้าไม่สามารถส่งหนังสือได้ ให้ปิดหนังสือในที่ที่เห็นได้ง่าย ณ ภูมิลำเนาหรือถิ่นที่อยู่หรือสถานที่ทำการของผู้เสียภาษินั้น หรือลงประกาศแจ้งความในหนังสือพิมพ์ก็ได้ เมื่อเวลาส่งผ่านไปไม่น้อยกว่า ๗ วัน นับแต่วันที่ได้ดำเนินการดังกล่าว ให้ถือว่าผู้เสียภาษีได้รับหนังสือนั้นแล้ว

๔. กรณีที่องค์กรปกครองส่วนท้องถิ่นพบว่ามีการประเมินภาษีผิดพลาดหรือไม่ครบถ้วนองค์กรปกครองส่วนท้องถิ่นมีอำนาจ ทบทวนการประเมินภาษีให้ถูกต้องตามผู้เสียภาษินั้นที่มีหน้าที่ต้องเสียภาษีได้ โดยทบทวนได้เพียง ๓ ปี นับแต่วันสุดท้ายแห่งกำหนดเวลา การชำระภาษีโดยมีขั้นตอนดังนี้

(๑) กรณีที่ต้องชำระเพิ่มเติม ให้องค์กรปกครองส่วนท้องถิ่นแจ้งการประเมินให้แก่ผู้เสียภาษี และให้ผู้เสียภาษีชำระภาษีที่ ต้องเสียเพิ่มเติมโดยไม่ต้องเสียเบี้ยปรับหรือเงินเพิ่มภายใน ๓๐ วัน นับแต่วันที่ได้รับแจ้งการประเมิน

(๒) กรณีที่มีการชำระภาษีไว้เกินกว่าจำนวนที่จะต้องเสีย ให้องค์กรปกครองส่วนท้องถิ่นมีหนังสือแจ้งให้ผู้เสียภาษีทราบ ภายใน ๑๕ วัน นับแต่วันที่ตรวจสอบพบว่าการประเมินภาษีผิดพลาด เพื่อให้มารับเงินที่ชำระเกินคืนภายใน ๑ ปี นับแต่วันที่ได้รับ หนังสือแจ้ง





๑๓. การรับชำระภาษีที่ดินและสิ่งปลูกสร้าง

๑. เมื่อองค์กรปกครองส่วนท้องถิ่นมีหนังสือแจ้งการประเมินแก่ผู้เสียภาษีภายในเดือนกุมภาพันธ์แล้ว ผู้เสียภาษีต้องนำเงินมาชำระต่อพนักงานเก็บภาษีภายในเดือนเมษายน ณ สำนักงานเทศบาล ที่ทำการขององค์การบริหารส่วนตำบล สำนักงานเขต ศาลาว่าการเมืองพัทยา ที่ทำการขององค์กรปกครองส่วนท้องถิ่นที่มีกฎหมายกำหนดหรือสถานที่อื่นที่ผู้บริหารท้องถิ่นกำหนด โดยให้ถือว่าวันที่พนักงานเก็บภาษี ลงลายมือชื่อในใบเสร็จรับเงินเป็นวันที่ชำระภาษี

๒. องค์กรปกครองส่วนท้องถิ่นจะมอบให้ส่วนราชการรับชำระภาษีแทนองค์กรปกครองส่วนท้องถิ่นก็ได้ โดยให้้องค์กรปกครองส่วนท้องถิ่นทำความเข้าใจเป็นหนังสือกับส่วนราชการนั้น และให้ส่วนราชการที่รับชำระภาษี แทน สามารถหักค่าใช้จ่ายในอัตราร้อยละ ๓ ของภาษีที่รับชำระไว้แทนได้โดยให้ถือว่าวันที่เจ้าหน้าที่ของส่วนราชการ หรือหน่วยงานของรัฐซึ่งได้รับมอบหมายลงลายมือชื่อในใบเสร็จรับเงินเป็นวันที่ชำระภาษี

๓. ผู้เสียภาษีอาจชำระภาษีโดยทางไปรษณีย์ลงทะเบียนตอบรับ หรือโดยการชำระผ่านธนาคาร หรือโดยวิธีการอื่นใด เช่น ชำระภาษีผ่านจุดบริการ เป็นต้นกรณีชำระภาษีทางไปรษณีย์ลงทะเบียนตอบรับ โดยส่งธนาคามี ตั๋วสดเงินไปรษณีย์ เช็คธนาคาร หรือเช็คที่ธนาคารรับรองส่งจ่ายให้แก่องค์กรปกครองส่วนท้องถิ่น ให้ถือว่าวันที่หน่วยงาน ให้บริการไปรษณีย์ประทับตราลงทะเบียนเป็นวันที่ชำระภาษี

กรณีชำระโดยผ่านทางธนาคารหรือวิธีการอื่นใดให้ถือว่าวันที่ธนาคารได้รับเงินค่าภาษีหรือวันที่มีการชำระเงินค่าภาษีผ่านจุดบริการ เป็นวันที่ชำระภาษี

๑๔. การผ่อนชำระภาษี

ผู้เสียภาษีจะขอผ่อนชำระภาษีก็ได้ โดยวงเงินที่จะขอผ่อนชำระจะต้องมีจำนวนตั้งแต่ ๓,๐๐๐ บาท ขึ้นไป และต้องทำเป็นหนังสือยื่นต่อองค์กรปกครองส่วนท้องถิ่นภายในเดือนเมษายน ซึ่งกำหนดเวลาในการผ่อน ชำระให้แบ่งได้ไม่เกิน ๓ งวด ๆ ละ เท่า ๆ กัน ดังนี้

งวดที่ ๑ ชำระภายในเดือนเมษายน

งวดที่ ๒ ชำระภายในเดือนพฤษภาคม

งวดที่ ๓ ชำระภายในเดือนมิถุนายน

๑๕. การเร่งรัดภาษีค้างชำระ

ถ้าผู้เสียภาษีไม่ชำระภาษีภายในเดือนเมษายน หรือไม่ชำระภาษีภายในระยะเวลาที่ขอผ่อนชำระ หรือไม่ชำระภาษีภายใน ๓๐ วัน นับแต่วันที่ได้รับแจ้งการประเมินเพิ่มเติม ให้ถือเป็นภาษีค้างชำระ ก็จะต้อง "ติดตามเร่งรัดภาษีค้างชำระดังกล่าว โดยให้้องค์กรปกครองส่วนท้องถิ่นดำเนินการ ดังนี้

๑. มีหนังสือแจ้งเตือนผู้เสียภาษีที่มีภาษีค้างชำระภายในเดือนพฤษภาคมของปี เพื่อให้มาชำระภาษีค้างชำระ พร้อมเบี้ยปรับและเงินเพิ่ม

๒. ถ้าผู้เสียภาษีไม่มาชำระภายในระยะเวลาที่กำหนดในหนังสือแจ้งเตือนให้้องค์กรปกครองส่วนท้องถิ่นแจ้งรายการภาษีค้างชำระให้สำนักงานที่ดินหรือสำนักงานที่ดินสาขา ซึ่งที่ดินหรือสิ่งปลูกสร้างอยู่ใน เขตท้องที่ของสำนักงานที่ดินหรือสำนักงานที่ดินสาขานั้นทราบ เพื่อใช้เป็นข้อมูลในการจดทะเบียนสิทธิและนิติกรรมโอนกรรมสิทธิ์หรือสิทธิครอบครองในที่ดินและอสังหาริมทรัพย์ต่อไป

๓. การจดทะเบียนสิทธิและนิติกรรมโอนกรรมสิทธิ์หรือสิทธิครอบครองในที่ดินหรือสิ่งปลูกสร้างตามพระราชบัญญัตินี้จะทำไม่ได้หากปรากฏหลักฐานจากองค์กรปกครองส่วนท้องถิ่นว่ามีภาษี ค้างชำระสำหรับที่ดินหรือสิ่งปลูกสร้างนั้น ดังนั้น หากต่อมาผู้เสียภาษีได้มาชำระภาษีค้างชำระ พร้อมเบี้ยปรับ และเงินเพิ่มแล้ว องค์กรปกครองส่วนท้องถิ่นจะต้องรีบดำเนินการแจ้งให้สำนักงานที่ดินหรือสำนักงานที่ดิน สาขาทราบ เพื่อถอนการอายัดดังกล่าวต่อไป

๑๖. การคิดเบี้ยปรับและเงินเพิ่ม

ถ้าผู้เสียภาษีไม่มาชำระภาษีภายในระยะเวลาที่กำหนด จะต้องเสียภาษีค้างชำระรวมทั้งเบี้ยปรับ และเงินเพิ่ม ดังนี้

๑. ถ้าผู้เสียภาษีมิได้มาชำระภาษีภายในเวลาที่กำหนด แต่ต่อมาได้มาชำระภาษีก่อนที่จะได้รับหนังสือแจ้งเตือน ให้คิดเบี้ยปรับร้อยละ ๑๐ ของจำนวนภาษีค้างชำระ

๒. ถ้าผู้เสียภาษีมาชำระภาษีภายในระยะเวลาที่กำหนดในหนังสือแจ้งเตือน ให้คิดเบี้ยปรับร้อยละ ๒๐ ของจำนวนภาษีค้างชำระ

๓. ถ้าผู้เสียภาษีมาชำระภาษีภายหลังจากที่กำหนดในหนังสือแจ้งเตือน ให้คิดเบี้ยปรับร้อยละ ๔๐ ของจำนวนภาษีค้างชำระ

๔. ผู้เสียภาษีที่มีได้ชำระภาษีภายในเวลาที่กำหนด ให้เสียเงินเพิ่มอีกร้อยละ ๑ ต่อเดือนของจำนวนภาษีค้างชำระเศษของเดือนให้นับเป็น ๑ เดือน โดยให้เริ่มนับเมื่อพ้นกำหนดเวลาชำระภาษีจนถึงวันที่มีการชำระภาษี แต่ไม่ให้เกินกว่าจำนวนภาษีที่ต้องชำระ





แนวทางการจัดเก็บภาษี การยื่นชำระภาษี



ที่ดินและสิ่งปลูกสร้างต่างเจ้าของกัน

- ภาษีที่ดิน - สิ่งปลูกสร้าง
- ภาษีสิ่งปลูกสร้าง - สิ่งปลูกสร้าง

ที่ดินและสิ่งปลูกสร้างเป็นของเจ้าของร่วม

- ภาษีของรวมทุกกรณียกเว้นภาษี
- ภาษีของรวมกรณียกเว้นภาษี

ที่ดินถือกรรมสิทธิ์

- ผู้ถือกรรมสิทธิ์ที่ดินในโฉนด
- ผู้ถือกรรมสิทธิ์ที่ดิน

การคำนวณภาระภาษี

ใช้ราคาประเมินทุนทรัพย์ที่ดิน ราคาประเมินทุนทรัพย์โรงเรือนสิ่งปลูกสร้าง ราคาประเมินทุนทรัพย์ห้องชุด และอัตราค่าเสียราคาที่ดินรกร้างกำหนด

ที่ดินเปล่า
 ภาระภาษี = **มูลค่าที่ดิน** × อัตราภาษี

ที่ดินและสิ่งปลูกสร้าง
 ภาระภาษี = **มูลค่าที่ดิน** + **มูลค่าสิ่งปลูกสร้าง** × อัตราภาษี
มูลค่าที่ดิน - ราคาประเมินที่ดิน (ค.ร.บ. 1) × พื้นที่ดิน (ตร.บ.)
มูลค่าสิ่งปลูกสร้าง - (ราคาประเมินสิ่งปลูกสร้าง (ค.ร.บ. 1) × พื้นสิ่งปลูกสร้าง (ตร.บ.) + ค่าประเมินค่า)

ห้องชุด
 ภาระภาษี = **มูลค่าห้องชุด** × อัตราภาษี
มูลค่าห้องชุด - ราคาประเมินห้องชุด (ค.ร.บ. 1) × พื้นห้องชุด (ตร.บ.)





ภาคผนวก

เกี่ยวกับการจัดเก็บภาษีที่ดินและสิ่งปลูกสร้าง

๑. แผนปฏิบัติการจัดเก็บภาษีที่ดินและสิ่งปลูกสร้าง
๒. ขั้นตอนและวิธีการปฏิบัติการจัดเก็บภาษีที่ดินและสิ่งปลูกสร้าง
๓. ขั้นตอน/ วิธีการชำระภาษีที่ดินและสิ่งปลูกสร้าง
๔. กระบวนการจัดเก็บภาษีที่ดินและสิ่งปลูกสร้าง
๕. แผนภูมิขั้นตอนจัดเก็บภาษีที่ดินและสิ่งปลูกสร้าง
๖. พระราชบัญญัติภาษีที่ดินและสิ่งปลูกสร้าง พ.ศ. ๒๕๖๒





แผนปฏิบัติการจัดเก็บภาษีที่ดินและสิ่งปลูกสร้าง
องค์การบริหารส่วนตำบลหลุ่งตะเคียน อำเภอห้วยแถลง จังหวัดนครราชสีมา

| ขั้นตอน | ขั้นตอนของกิจกรรม | ระยะเวลาที่ปฏิบัติ |
|-------------------------------------------------------------------------------------------------------------|------------------------------------------------------------------------------------------------------------------------------|-------------------------|
| ขั้นตอนที่ ๑ | การเตรียมการ | |
| | ๑.๑ สํารวจข้อมูลที่ดินและสิ่งปลูกสร้างโดยอาศัยอำนาจตาม พ.ร.บ.ภาษีที่ดินและสิ่งปลูกสร้าง พ.ศ.๒๕๖๒ | ตุลาคม - พฤศจิกายน |
| | ๑.๒ จัดทำรายการที่ดินและสิ่งปลูกสร้าง | พฤศจิกายน |
| | ๑.๓ ประกาศบัญชีรายการที่ดินและสิ่งปลูกสร้าง (ภ.ด.ส.๓) และแจ้งเจ้าของหรือผู้ครอบครองบัญชีรายการที่ดินและสิ่งปลูกสร้าง (รายคน) | พฤศจิกายน |
| | ๑.๔ ประชาชนตรวจสอบรายการที่ดินและสิ่งปลูกสร้างเพื่อขอแก้ไข | ธันวาคม |
| | ๑.๕ กรมธนารักษ์จัดส่งข้อมูลราคาประเมินที่ดิน อปท. ประเมินราคาอัตราภาษีที่จัดเก็บ | มกราคม |
| | ๑.๖ ประชาสัมพันธ์ขั้นตอนและวิธีการเสียภาษี | ธันวาคม - กุมภาพันธ์ |
| | ๑.๗ จัดทำบัญชีราคาประเมินที่ดินและสิ่งปลูกสร้าง | มกราคม |
| | ๑.๘ ประกาศบัญชีราคาประเมินทุนทรัพย์ที่ดินและสิ่งปลูกสร้าง | มกราคม |
| | ๑.๙ แจ้งผลการประเมินภาษี (ภ.ด.ส.๗,๖) (ลงทะเบียน) | กุมภาพันธ์ |
| | ๑.๑๐ รับคำร้องอุทธรณ์และแจ้งผลให้ทราบ | กุมภาพันธ์ - เมษายน |
| | ขั้นตอนที่ ๒ | ดำเนินการจัดเก็บ |
| ๑. รับชำระภาษี | | มีนาคม - เมษายน |
| ๒. รับชำระภาษี เบี้ยปรับ และเงินเพิ่มเกินเวลาที่กำหนด | | พฤษภาคม - กันยายน |
| กรณีปกติ | | |
| - รับชำระภาษี (ชำระภาษีในทันที หรือชำระภาษีภายในกำหนดเวลา) (ภายในเดือนเมษายน) | | มีนาคม - เมษายน |
| กรณีพิเศษ | | |
| (๑) ชำระภาษีเกินเวลาที่กำหนด (เกิน ๑๕ วัน นับแต่วันที่ได้รับแจ้งหนังสือเตือน) | | |
| - รับชำระภาษี เบี้ยปรับ ร้อยละ ๕๐ และเงินเพิ่มร้อยละ ๑ ต่อเดือน ของจำนวนเงินภาษี เศษของเดือนนับเป็น ๑ เดือน | | พฤษภาคม - กันยายน |
| (๒) ชำระภาษีภายในเวลาที่กำหนด (ไม่เกิน ๑๕ วัน นับแต่วันที่ได้รับแจ้งหนังสือเตือน) | | |
| - รับชำระภาษี เบี้ยปรับ ร้อยละ ๒๐ และเงินเพิ่มร้อยละ ๑ ต่อเดือน ของจำนวนเงินภาษี เศษของเดือนนับเป็น ๑ เดือน | | พฤษภาคม - กันยายน |
| (๓) ชำระภาษีก่อนได้รับหนังสือแจ้งเตือน | | |
| - รับชำระภาษี เบี้ยปรับ ร้อยละ ๑๐ และเงินเพิ่มร้อยละ ๑ ต่อเดือน ของจำนวนเงินภาษี เศษของเดือนนับเป็น ๑ เดือน | พฤษภาคม - กันยายน | |





| ขั้นตอน | ขั้นตอนของกิจกรรม | ระยะเวลาที่ปฏิบัติ |
|--------------|------------------------------------------------------------------------------------------------------------------------------------------|-----------------------|
| | (๔) ผู้รับประเมินไม่พอใจในผลการประเมินภาษี | |
| | ๑. รับคำร้องอุทธรณ์ข้อให้ประเมินค่าภาษีใหม่ (ลงทะเบียนเลขที่รับ) | กุมภาพันธ์ - เมษายน |
| | ๒. ออกหมายเรียกใหม่ภาษีเงินหรือออกตรวจสถานที่ | กุมภาพันธ์ - มิถุนายน |
| | ๓. ชี้ขาดและแจ้งผลให้ผู้ร้องทราบ | มีนาคม - กรกฎาคม |
| | ๔. รับชำระภาษี เบี้ยปรับ และเงินเพิ่ม | มีนาคม - กันยายน |
| ขั้นตอนที่ ๓ | ประเมินผลและแจ้งวิธีการจัดเก็บ | |
| | ๑. ไม่ชำระภาษีภายในกำหนดเวลา | |
| | - เมื่อใกล้จะสิ้นสุดเวลาที่ประกาศกำหนดให้ชำระภาษี ให้มีหนังสือแจ้งเตือนผู้ที่ยังไม่ชำระภาษี | พฤษภาคม |
| | - สืบรวจปัญหาผู้ค้างชำระภาษีปัจจุบัน | พฤษภาคม - มิถุนายน |
| | - รับชำระภาษี กรณีผู้เสียภาษีชำระเกินกำหนดเวลา (มีเบี้ยปรับและเงินเพิ่ม) | |
| | - มีหนังสือแจ้งเตือนกรณีไม่ชำระภาษีภายในกำหนดเวลา | |
| | - ออกตรวจสอบ / ไปพบผู้ค้างชำระภาษี | |
| | - มีหนังสือแจ้งเตือนว่าจะดำเนินการยึด อาศัยและขายทอดตลาดทรัพย์สิน (นิติกร) ตาม ม.๖๒ เมื่อพ้นเก้าสิบวันนับแต่วันที่ได้รับหนังสือแจ้งเตือน | กันยายน |
| | ๒. รายงานผู้ค้างชำระภาษี ให้สำนักงานที่ดินทราบ | มิถุนายน |
| | ๓. รายงานจำนวนภาษีที่ดินและสิ่งปลูกสร้าง ให้คณะกรรมการภาษีฯ ประจำจังหวัดทราบ | มกราคม |



ขั้นตอนและวิธีการปฏิบัติการจัดเก็บภาษีที่ดินและสิ่งปลูกสร้าง



๑. การเตรียมฐานข้อมูลที่ดินและสิ่งปลูกสร้าง

๑.๑ เตรียมดำเนินการสำรวจที่ดินและสิ่งปลูกสร้างที่อยู่ในเขตองค์การบริหารส่วนตำบลเพิ่มเติม (ภายในเดือนตุลาคม ของทุกปี)

๒. การสำรวจข้อมูลรายการที่ดินและสิ่งปลูกสร้าง

๒.๑ สำรวจข้อมูลรายการที่ดินและสิ่งปลูกสร้างเพิ่มเติมที่ยังไม่ครบถ้วน ที่อยู่ในเขตองค์การบริหารส่วนตำบล (ภายในเดือนตุลาคม - เดือนพฤศจิกายน ของทุกปี)

๓. การจัดทำบัญชีรายการที่ดินและสิ่งปลูกสร้าง(ภ.ด.ส.๓)

๓.๑ จัดทำบัญชีรายการที่ดินและสิ่งปลูกสร้าง (ภ.ด.ส.๓) เพื่อประกาศบัญชีรายการที่ดินและสิ่งปลูกสร้าง (ภ.ด.ส.๓) ไว้ ณ สำนักงานหรือที่ทำการขององค์การบริหารส่วนตำบลหลังทะเบียนพร้อมทั้งจัดส่งข้อมูลที่เกี่ยวข้องให้ผู้เสียภาษีแต่ละรายทราบ(ภายในเดือนพฤศจิกายน ของทุกปี) (กรณีรายใหม่)

๓.๒ กรณีผู้เสียภาษีรายเดิมที่เคยดำเนินการสำรวจที่ดินมาแล้วในปีที่ผ่านมา ไม่ต้องจัดทำบัญชีรายการที่ดินและสิ่งปลูกสร้าง (ภ.ด.ส.๓)

๔. การแก้ไขเปลี่ยนแปลงบัญชีรายการที่ดินและสิ่งปลูกสร้าง(ภ.ด.ส.๓)

๔.๑ ผู้เสียภาษียื่นคำร้องต่อผู้บริหารท้องถิ่นเพื่อขอแก้ไขบัญชีรายการที่ดินและสิ่งปลูกสร้าง เนื่องจากเห็นว่าบัญชีรายการที่ดินและสิ่งปลูกสร้างที่จัดทำขึ้น ไม่ถูกต้องตามความเป็นจริง

๔.๒ เมื่อได้รับคำร้องขอแก้ไขบัญชีรายการที่ดินและ สิ่งปลูกสร้างจากผู้เสียภาษี ให้ผู้บริหารท้องถิ่นมีคำสั่งให้พนักงานสำรวจตรวจสอบข้อมูลที่ดินและสิ่งปลูกสร้างเพื่อแก้ไขให้ถูกต้อง

๔.๓ ให้ผู้บริหารท้องถิ่นแจ้งผลการดำเนินการให้ผู้เสียภาษีทราบภายใน ๓๐ วันนับแต่วันที่ได้รับคำร้องจากผู้เสียภาษี

๔.๔ กรณีที่ข้อมูลไม่ถูกต้อง ให้ผู้บริหารท้องถิ่นแก้ไขเพิ่มเติมบัญชี ภ.ด.ส.๓ โดยไม่ต้องปิดประกาศและจัดส่งบัญชีที่แก้ไขเพิ่มเติมให้ผู้เสียภาษีทราบ

๕. การจัดทำบัญชีราคาประเมินทุนทรัพย์ที่ดินและสิ่งปลูกสร้าง(ภ.ด.ส.๑)

๕.๑ อบต. นำข้อมูลบัญชีราคาประเมินทุนทรัพย์ ในปีที่ผ่านมา และปีปัจจุบัน มาจัดทำประกาศบัญชีราคาประเมินทุนทรัพย์ที่ดินและสิ่งปลูกสร้าง(ภ.ด.ส.๑) ในปีปัจจุบัน (เดือนมกราคม ของทุกปี)

๕.๒ ปิดประกาศก่อนวันที่ ๑ กุมภาพันธ์ ของทุกปี ณ สำนักงานหรือที่ทำการขององค์การปกครองส่วนท้องถิ่นหรือเผยแพร่ผ่านเว็บไซต์ขององค์การปกครองส่วนท้องถิ่นหรือสถานที่อื่นตามที่ผู้บริหารท้องถิ่นเห็นสมควร

๖. การแจ้งประเมินภาษี

๖.๑ กรณีผู้เสียภาษีรายใดได้รับยกเว้นมูลค่าฐานภาษี และไม่มีค่าภาษีที่ต้องเสีย องค์การปกครองส่วนท้องถิ่น ไม่ต้องส่งหนังสือแจ้งการประเมินภาษีให้แก่ผู้เสียภาษีนั้น

๖.๒ อบต. แจ้งการประเมินภาษีโดยส่งแบบประเมินภาษี (ภ.ด.ส.๖-๗) ทั้งคำอธิบายเพิ่มเติมเกี่ยวกับการลดภาษีตามมาตรา ๕๕ มาตรา ๕๖ และมาตรา ๕๗ และการบรรเทาภาระภาษีตามมาตรา ๕๗ ให้แก่ผู้เสียภาษีหรือผู้มีหน้าที่ชำระภาษีแทนผู้เสียภาษีตามมาตรา ๕๗ ภายในเดือนกุมภาพันธ์ของทุกปี

๖.๓ ส่งหนังสือแจ้งการประเมินภาษีให้แก่ผู้เสียภาษีหรือผู้มีหน้าที่ชำระภาษีแทนผู้เสียภาษีตามมาตรา ๕๗ โดยจัดส่งไปรษณีย์ลงทะเบียนตอบรับ

๗. การชำระภาษี

๗.๑ ผู้เสียภาษีมีหน้าที่ชำระภาษีภายในเดือนเมษายน ของทุกปี

- ชำระภาษี ที่องค์การบริหารส่วนตำบลหลังทะเบียน

- ชำระภาษีทางไปรษณีย์ลงทะเบียนตอบรับ (โดยส่งธนาคัติ ตัวแลกเงินไปรษณีย์ ส่งจ่ายในนาม

"องค์การบริหารส่วนตำบลหลังทะเบียน")

- รับชำระภาษีที่เคาน์เตอร์ธนาคารกรุงไทย จำกัด (มหาชน), ATM, Internet Banking, Mobile Banking

ผ่านระบบรหัสบาร์โค้ด หรือ QR Payment





ขั้นตอนและวิธีการปฏิบัติการจัดเก็บภาษี ที่ดินและสิ่งปลูกสร้าง

1. ผู้มีหน้าที่เสียภาษีที่ดินและสิ่งปลูกสร้าง

กรณีรายใหม่

- 1.1 ยื่นแบบสำรวจและจัดทำรายการที่ดินและสิ่งปลูกสร้าง ภายในเดือนตุลาคม ของทุกปี
- 1.2 ประกาศและจัดส่งบัญชีรายการที่ดินและสิ่งปลูกสร้าง ภายในเดือนพฤศจิกายน ของทุกปี
- 1.3 ประกาศราคาประเมินและอัตราภาษีที่จัดเก็บ ภายในเดือนมกราคม ของทุกปี
- 1.4 แจ้งการประเมินภาษี ภายในเดือนกุมภาพันธ์ ของทุกปี
- 1.5 ชำระภาษี ภายในเดือนเมษายน ของทุกปี

กรณีรายเดิม

- 1.1 ประกาศราคาประเมินและอัตราภาษีที่จัดเก็บ ภายในเดือนมกราคม ของทุกปี
- 1.2 แจ้งการประเมินภาษี ภายในเดือนกุมภาพันธ์ ของทุกปี
- 1.3 ชำระภาษี ภายในเดือนเมษายน ของทุกปี

2. เจ้าหน้าที่ดำเนินการ เวลาที่ให้บริการประมาณ 4 นาทีต่อราย

- ตรวจสอบหลักฐานตามหนังสือแจ้งการประเมินภาษี
- ตรวจสอบข้อมูลยอดจำนวนเงินเสียภาษี
- ชำระภาษี
- เจ้าหน้าที่ออกใบเสร็จรับเงิน

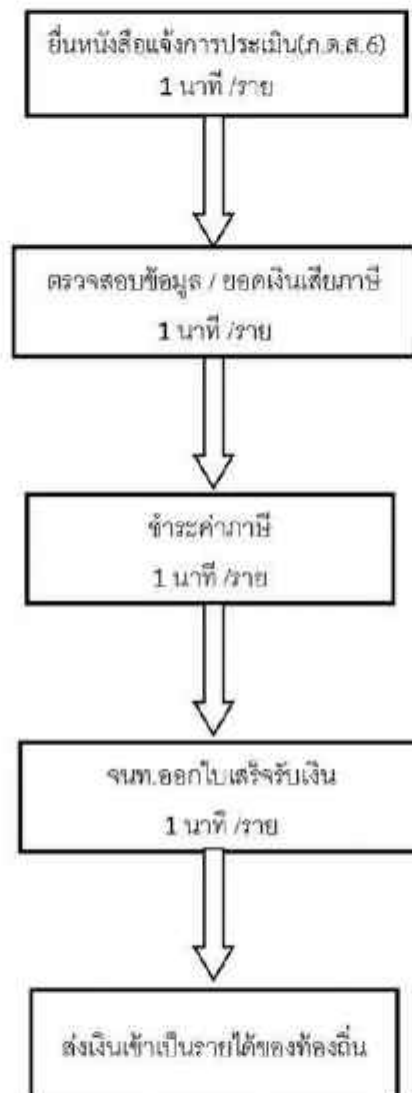
*** เอกสารประกอบการยื่นแบบภาษีที่ดินและสิ่งปลูกสร้าง

- สำเนาบัตรประจำตัวประชาชน
 - สำเนาทะเบียนบ้าน
 - สำเนา โอนต/น.ส.3/น.ส.3 ก/ส.ป.ก. หรือหนังสือสำคัญสำหรับที่หลวง(น.ส.ล.) ใบแจ้งการครอบครองที่ดิน (ส.ค.๑) หนังสือแสดงการทำประโยชน์ในที่ดินที่ได้รับสิทธิ์ให้เข้าทำกินชั่วคราวในเขตป่าสงวนแห่งชาติ (ส.ท.ก.๑ และส.ท.ก.๒)
 - แบบแปลนสิ่งปลูกสร้าง (ถ้ามี)
 - เอกสารอื่นซึ่งแสดงความเป็นเจ้าของ
- ถ้าเอกสารไม่ครบถ้วนแจ้งให้ทราบและออกตรวจสอบภายใน 10 วันทำการ





ขั้นตอน/วิธีการชำระภาษีที่ดินและสิ่งปลูกสร้าง



1 การจัดทำบัญชีรายการที่ดินและสิ่งปลูกสร้าง



อปท. แต่งตั้งเจ้าหน้าที่ตรวจสอบและประกาศกำหนดเวลาสำรวจก่อนการสำรวจ ไม่น้อยกว่า 15 วัน



อปท. ส่งแอปพลิเคชัน จำนวนชนิด และการใช้ประโยชน์ของที่ดินสิ่งปลูกสร้าง



อปท. จัดทำบัญชีรายการที่ดิน/สิ่งปลูกสร้าง



อปท. ปิดประกาศบัญชีรายการที่ดิน/สิ่งปลูกสร้าง ไม่น้อยกว่า 30 วัน และจัดส่งข้อมูลตามบัญชีฯ ให้ผู้เสียภาษีตรวจสอบก่อนประเมินภาษีเมื่อเสร็จไปทุกข้อ



กระบวนการจัดเก็บภาษีที่ดินและสิ่งปลูกสร้าง

2 การประเมินภาษี

อปท. ประกาศประเมินดิน/สิ่งปลูกสร้างและอัตราภาษีที่ดิน

อปท. ส่งหนังสือแจ้งการประเมินภาษี (รายการ ภาษีประเมินที่ดิน/สิ่งปลูกสร้าง/สิ่งปลูกสร้าง) ให้ผู้เสียภาษี

3 การชำระภาษี



ผู้เสียภาษี

เห็นด้วย ✓

เกินกำหนดเวลา (จากวันที่ออก)

ไม่เห็นด้วย ✗

ชำระภาษีภายใน น.ธ. (10 2562 จนถึงเวลา 23.59 2562)

- ค่าภาษี
- ค่าเงินปัน
- เงินต้น

1 ยื่นคำร้องคัดค้านภายใน 30 วัน

ผู้ยื่นคำร้องยื่นเอกสารคัดค้านภายใน 30 วัน

✓ ยื่นก่อน / ยื่นตามกำหนด ยื่นเกินกำหนด 10 ✗ ยื่นเกินวัน

2 ยื่นอุทธรณ์ภายใน 30 วัน

หาก ยื่นอุทธรณ์ภายใน 30 วัน ยื่นเกินวัน 30 วัน

✓ ยื่นก่อน ยื่นเกินกำหนด 10 ✗ ยื่นเกินวัน/ยื่นตามกำหนด

3 เมื่อศาลภายใน 30 วัน

• ตามฟ้องศาล

ชำระภาษีที่ อปท. ทางไปรษณีย์
ผ่านธนาคาร หรือวิธีกรณีสถานที่ นท. ประกาศหนด



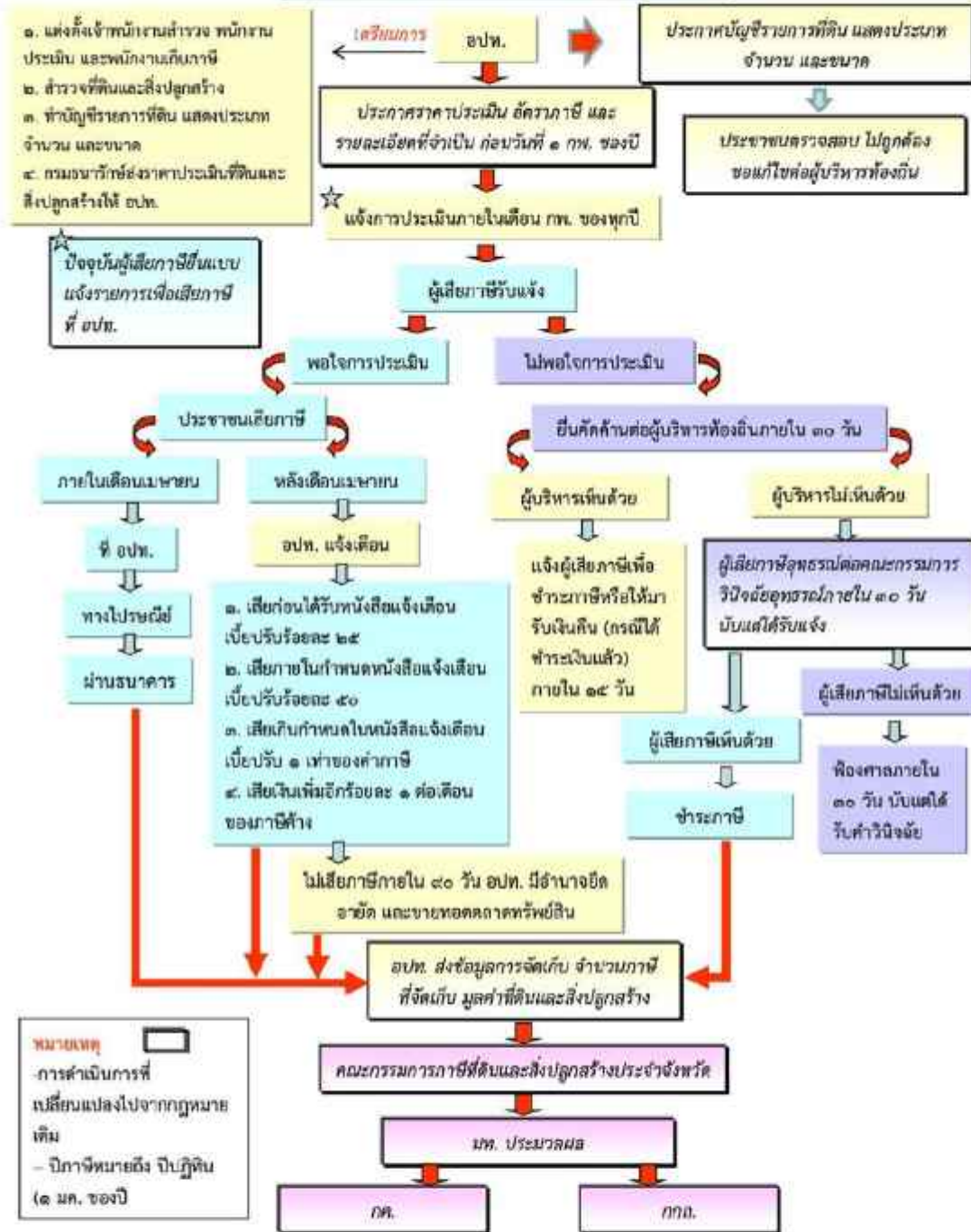
กระทรวงมหาดไทย
www.mha.go.th

กรมส่งเสริมการปกครองท้องถิ่น
www.dla.go.th





แผนภูมิขั้นตอนการจัดเก็บภาษีที่ดินและสิ่งปลูกสร้าง





พระราชบัญญัติ
ภาษีที่ดินและสิ่งปลูกสร้าง
พ.ศ. ๒๕๖๒

สมเด็จพระเจ้าอยู่หัวมหาวชิราลงกรณ บดินทรเทพยวรางกูร

ให้ไว้ ณ วันที่ ๙ มีนาคม พ.ศ. ๒๕๖๒
เป็นปีที่ ๔ ในรัชกาลปัจจุบัน

สมเด็จพระเจ้าอยู่หัวมหาวชิราลงกรณ บดินทรเทพยวรางกูร มีพระราชโองการโปรดเกล้าฯ ให้ประกาศว่า

โดยที่เป็นการสมควรปรับปรุงกฎหมายว่าด้วยภาษีโรงเรือนและที่ดินและกฎหมายว่าด้วยภาษีบำรุงท้องที่

พระราชบัญญัตินี้มีบทบัญญัติบางประการเกี่ยวกับการจำกัดสิทธิและเสรีภาพของบุคคล ซึ่งมาตรา ๒๖ ประกอบกับมาตรา ๓๓ และมาตรา ๓๗ ของรัฐธรรมนูญแห่งราชอาณาจักรไทย บัญญัติให้กระทำได้โดยอาศัยอำนาจตามบทบัญญัติแห่งกฎหมาย

เหตุผลและความจำเป็นในการจำกัดสิทธิและเสรีภาพของบุคคลตามพระราชบัญญัตินี้ เพื่อให้การดำเนินการเกี่ยวกับการจัดเก็บภาษีที่ดินและสิ่งปลูกสร้างเป็นไปด้วยความเรียบร้อยและมีประสิทธิภาพ อันจะเป็นประโยชน์ในด้านเศรษฐกิจของประเทศ ซึ่งการตราพระราชบัญญัตินี้สอดคล้องกับเงื่อนไขที่บัญญัติไว้ในมาตรา ๒๖ ของรัฐธรรมนูญแห่งราชอาณาจักรไทยแล้ว

จึงทรงพระกรุณาโปรดเกล้าฯ ให้ตราพระราชบัญญัติขึ้นไว้โดยคำแนะนำและยินยอมของ สภานิติบัญญัติแห่งชาติทำหน้าที่ยุติสภา ตั้งต่อไปนี้

มาตรา ๑ พระราชบัญญัตินี้เรียกว่า “พระราชบัญญัติภาษีที่ดินและสิ่งปลูกสร้าง พ.ศ. ๒๕๖๒”





มาตรา ๒ พระราชบัญญัตินี้ให้ใช้บังคับตั้งแต่วันถัดจากวันประกาศในราชกิจจานุเบกษา เป็นต้นไป เว้นแต่การจัดเก็บภาษีสำหรับที่ดินและสิ่งปลูกสร้างตามพระราชบัญญัตินี้ ให้ใช้บังคับตั้งแต่วันที่ ๑ มกราคม พ.ศ. ๒๕๖๓ เป็นต้นไป

มาตรา ๓ โหยกเลิก

(๑) พระราชบัญญัติภาษีโรงเรือนและที่ดิน พุทธศักราช ๒๔๗๕

(๒) พระราชบัญญัติภาษีโรงเรือนและที่ดินแก้ไขเพิ่มเติม พุทธศักราช ๒๔๗๕

(๓) พระราชบัญญัติภาษีโรงเรือนและที่ดิน (ฉบับที่ ๓) พุทธศักราช ๒๔๘๕

(๔) พระราชบัญญัติภาษีโรงเรือนและที่ดิน (ฉบับที่ ๔) พ.ศ. ๒๕๓๔

(๕) พระราชบัญญัติภาษีโรงเรือนและที่ดิน (ฉบับที่ ๕) พ.ศ. ๒๕๔๓

(๖) พระราชบัญญัติภาษีบำรุงท้องที่ พ.ศ. ๒๕๐๘

(๗) ประกาศของคณะปฏิวัติ ฉบับที่ ๑๕๖ ลงวันที่ ๔ มิถุนายน พุทธศักราช ๒๕๑๕

(๘) พระราชบัญญัติภาษีบำรุงท้องที่ (ฉบับที่ ๒) พ.ศ. ๒๕๑๖

(๙) พระราชกำหนดแก้ไขเพิ่มเติมพระราชบัญญัติภาษีบำรุงท้องที่ พ.ศ. ๒๕๐๘ พ.ศ. ๒๕๒๔

(๑๐) พระราชกำหนดแก้ไขเพิ่มเติมพระราชบัญญัติภาษีบำรุงท้องที่ พ.ศ. ๒๕๐๘ (ฉบับที่ ๒)

พ.ศ. ๒๕๒๙

(๑๑) พระราชบัญญัติภาษีบำรุงท้องที่ (ฉบับที่ ๓) พ.ศ. ๒๕๔๓

(๑๒) พระราชบัญญัติกำหนดราคาปานกลางของที่ดินสำหรับการประเมินภาษีบำรุงท้องที่

พ.ศ. ๒๕๒๙

มาตรา ๔ กฎหมาย กฎ ระเบียบและข้อบังคับใดที่ใช้บังคับอยู่ในวันก่อนวันที่พระราชบัญญัตินี้ใช้บังคับที่กล่าวถึงหรืออ้างถึงภาษีโรงเรือนและที่ดินตามกฎหมายว่าด้วยภาษีโรงเรือนและที่ดินหรือภาษีบำรุงท้องที่ตามกฎหมายว่าด้วยภาษีบำรุงท้องที่ ไม่ให้มีความหมายเป็นการกล่าวถึงหรืออ้างถึงภาษีตามพระราชบัญญัตินี้

กฎหมายใดที่ใช้บังคับอยู่ในวันก่อนวันที่พระราชบัญญัตินี้ใช้บังคับ ซึ่งได้บัญญัติให้ทรัพย์สินของบุคคลใดได้รับยกเว้นภาษีอากรตามกฎหมายโดยมิได้ระบุถึงภาษีอากรประเภทใดประเภทหนึ่งโดยเฉพาะหรือได้รับการยกเว้นภาษีโรงเรือนและที่ดินตามกฎหมายว่าด้วยภาษีโรงเรือนและที่ดินหรือภาษีบำรุงท้องที่ตามกฎหมายว่าด้วยภาษีบำรุงท้องที่ ไม่ให้มีความหมายเป็นการยกเว้นภาษีตามพระราชบัญญัตินี้





ความในวรรคสองมิให้ใช้บังคับกับการยกเว้นภาษีอากรตามกฎหมายที่ตราขึ้นตามข้อผูกพันที่ประเทศไทยมีอยู่ต่อองค์การสหประชาชาติ หรือตามกฎหมายระหว่างประเทศ หรือตามความตกลงระหว่างประเทศ หรือตามหลักกฏที่ด้อยปฏิบัติต่อกันกับนานาประเทศ

มาตรา ๕ ในพระราชบัญญัตินี้

“ภาษี” หมายความว่า ภาษีที่ดินและสิ่งปลูกสร้าง

“ผู้เสียภาษี” หมายความว่า บุคคลธรรมดาหรือนิติบุคคลซึ่งเป็นเจ้าของที่ดินหรือสิ่งปลูกสร้าง หรือเป็นผู้ครอบครองหรือทำประโยชน์ในที่ดินหรือสิ่งปลูกสร้างอันเป็นทรัพย์สินของรัฐ ซึ่งเป็นผู้มีหน้าที่เสียภาษีตามพระราชบัญญัตินี้ และให้หมายความรวมถึงผู้มีหน้าที่ชำระภาษีแทนผู้เสียภาษีตามพระราชบัญญัตินี้ด้วย

“ที่ดิน” หมายความว่า พื้นดิน และให้หมายความรวมถึงพื้นที่ที่เป็นภูเขาหรือที่มีน้ำด้วย

“สิ่งปลูกสร้าง” หมายความว่า โรงเรือน อาคาร ตึก หรือสิ่งปลูกสร้างอย่างอื่น ที่บุคคลอาจเข้าอยู่อาศัยหรือใช้สอยได้ หรือที่ใช้เป็นที่เก็บสินค้าหรือประกอบการอุตสาหกรรมหรือพาณิชย์กรรม และให้หมายความรวมถึงห้องชุดหรือแพที่บุคคลอาจเข้าอยู่อาศัยได้หรือที่มีไว้เพื่อหาผลประโยชน์ด้วย

“ห้องชุด” หมายความว่า ห้องชุดตามกฎหมายว่าด้วยอาคารชุดที่ได้ออกหนังสือแสดงกรรมสิทธิ์ห้องชุดแล้ว

“องค์กรปกครองส่วนท้องถิ่น” หมายความว่า เทศบาล องค์การบริหารส่วนตำบล กรุงเทพมหานคร เมืองพัทยา และองค์กรปกครองส่วนท้องถิ่นอื่นตามที่มีกฎหมายจัดตั้ง แต่ไม่หมายความรวมถึงองค์การบริหารส่วนจังหวัด

“เขตองค์กรปกครองส่วนท้องถิ่น” หมายความว่า

- (๑) เขตเทศบาล
- (๒) เขตองค์การบริหารส่วนตำบล
- (๓) เขตกรุงเทพมหานคร
- (๔) เขตเมืองพัทยา
- (๕) เขตองค์กรปกครองส่วนท้องถิ่นอื่นตามที่มีกฎหมายกำหนด แต่ไม่หมายความรวมถึงเขตองค์การบริหารส่วนจังหวัด

“ผู้บริหารท้องถิ่น” หมายความว่า

- (๑) นายกเทศมนตรี
- (๒) นายกองค์การบริหารส่วนตำบล





(๓) ผู้ว่าราชการกรุงเทพมหานคร
(๔) นายกเมืองพัทยา
(๕) ผู้บริหารท้องถิ่นอื่นตามที่มิกฎหมายกำหนด แต่ไม่หมายความรวมถึงนายกองค์การบริหารส่วนจังหวัด

“ข้อบัญญัติท้องถิ่น” หมายความว่า

(๑) เทศบัญญัติ
(๒) ข้อบัญญัติองค์การบริหารส่วนตำบล
(๓) ข้อบัญญัติกรุงเทพมหานคร
(๔) ข้อบัญญัติเมืองพัทยา
(๕) ข้อบัญญัติขององค์กรปกครองส่วนท้องถิ่นอื่นตามที่มิกฎหมายกำหนด แต่ไม่หมายความรวมถึงข้อบัญญัติองค์การบริหารส่วนจังหวัด

“คณะกรรมการกำหนดราคาประเมินทุนทรัพย์” หมายความว่า คณะกรรมการกำหนดราคาประเมินทุนทรัพย์ตามประมวลกฎหมายที่ดิน

“คณะอนุกรรมการประจำจังหวัด” หมายความว่า คณะอนุกรรมการประจำจังหวัดตามประมวลกฎหมายที่ดิน

“คณะกรรมการพิจารณาอุทธรณ์การประเมินภาษี” หมายความว่า คณะกรรมการพิจารณาอุทธรณ์การประเมินภาษีประจำจังหวัด หรือคณะกรรมการพิจารณาอุทธรณ์การประเมินภาษีกรุงเทพมหานคร แล้วแต่กรณี

“พนักงานสำรวจ” หมายความว่า ผู้ซึ่งได้รับแต่งตั้งให้มีหน้าที่สำรวจที่ดินและสิ่งปลูกสร้างที่ผู้เสียภาษีเป็นเจ้าของหรือครอบครองอยู่

“พนักงานประเมิน” หมายความว่า ผู้ซึ่งได้รับแต่งตั้งให้มีหน้าที่ประเมินภาษี

“พนักงานเก็บภาษี” หมายความว่า ผู้ซึ่งได้รับแต่งตั้งให้มีหน้าที่รับชำระภาษี และเร่งรัดการชำระภาษี

“ปี” หมายความว่า ปีปฏิทิน

“รัฐมนตรี” หมายความว่า รัฐมนตรีผู้รักษาการตามพระราชบัญญัตินี้

มาตรา ๖ ให้รัฐมนตรีว่าการกระทรวงการคลังและรัฐมนตรีว่าการกระทรวงมหาดไทย รักษาการตามพระราชบัญญัตินี้ และให้มีอำนาจออกกฎกระทรวง ระเบียบ และประกาศเพื่อปฏิบัติการตามพระราชบัญญัตินี้ ทั้งนี้ ในส่วนที่เกี่ยวกับหน้าที่และอำนาจของตน

กฎกระทรวง ระเบียบ และประกาศนั้น เมื่อได้ประกาศในราชกิจจานุเบกษาแล้วให้ใช้บังคับได้





หมวด ๑
บททั่วไป

มาตรา ๗ ให้องค์การปกครองส่วนท้องถิ่นมีอำนาจจัดเก็บภาษีจากที่ดินหรือสิ่งปลูกสร้างที่อยู่ในเขตองค์การปกครองส่วนท้องถิ่นนั้น ตามที่บัญญัติไว้ในพระราชบัญญัตินี้

ภาษีที่จัดเก็บได้ในเขตองค์การปกครองส่วนท้องถิ่นใด ให้เป็นรายได้ขององค์การปกครองส่วนท้องถิ่นนั้น

มาตรา ๘ ให้ที่ดินหรือสิ่งปลูกสร้างที่เป็นทรัพย์สินดังต่อไปนี้ได้รับยกเว้นจากการจัดเก็บภาษีตามพระราชบัญญัตินี้

(๑) ทรัพย์สินของรัฐหรือของหน่วยงานของรัฐซึ่งใช้ในกิจการของรัฐหรือของหน่วยงานของรัฐหรือในกิจการสาธารณะ ทั้งนี้ โดยมีได้ใช้ห้ามผลประโยชน์

(๒) ทรัพย์สินที่เป็นที่ทำการขององค์การสหประชาชาติ ทบวงการชำนัญพิเศษขององค์การสหประชาชาติหรือองค์การระหว่างประเทศอื่น ซึ่งประเทศไทยมีข้อผูกพันที่ต้องยกเว้นภาษีให้ตามสนธิสัญญาหรือความตกลงอื่นใด

(๓) ทรัพย์สินที่เป็นที่ทำการสถานทูตหรือสถานกงสุลของต่างประเทศ ทั้งนี้ ให้เป็นไปตามหลักถ้อยที่ถ้อยปฏิบัติต่อกัน

(๔) ทรัพย์สินของสภากาชาดไทย

(๕) ทรัพย์สินที่เป็นศาสนสมบัติไม่ว่าของศาสนาใดที่ใช้เฉพาะเพื่อการประกอบศาสนกิจหรือกิจการสาธารณะ หรือทรัพย์สินที่เป็นที่อยู่ของสงฆ์ บัณฑิต นิกบวช หรือบาทหลวง ไม่ว่าในศาสนาใดหรือทรัพย์สินที่เป็นศาลเจ้า ทั้งนี้ เฉพาะที่มีได้ใช้ห้ามผลประโยชน์

(๖) ทรัพย์สินที่ใช้เป็นสถานสาธารณะหรือฌานสถานสาธารณะ โดยมีได้รับประโยชน์ตอบแทน

(๗) ทรัพย์สินที่เป็นของมูลนิธิหรือองค์การหรือสถานสาธารณกุศลตามที่รัฐมนตรีว่าการกระทรวงการคลังประกาศกำหนด ทั้งนี้ เฉพาะที่มีได้ใช้ห้ามผลประโยชน์

(๘) ทรัพย์สินของเอกชนเฉพาะส่วนที่ได้ยินยอมให้ทางราชการจัดให้ใช้เพื่อสาธารณประโยชน์ ทั้งนี้ ตามหลักเกณฑ์และเงื่อนไขที่รัฐมนตรีว่าการกระทรวงการคลังประกาศกำหนด

(๙) ทรัพย์สินส่วนกลางที่มีไว้เพื่อใช้หรือเพื่อประโยชน์ร่วมกันสำหรับเจ้าของร่วมตามกฎหมายว่าด้วยอาคารชุด

(๑๐) ที่ดินอันเป็นสาธารณูปโภคตามกฎหมายว่าด้วยการจัดสรรที่ดิน

(๑๑) ที่ดินอันเป็นพื้นที่สาธารณูปโภคตามกฎหมายว่าด้วยการนิคมอุตสาหกรรมแห่งประเทศไทย

(๑๒) ทรัพย์สินอื่นตามที่กำหนดในกฎกระทรวง





มาตรา ๘ ผู้ซึ่งเป็นเจ้าของหรือครอบครองที่ดินหรือสิ่งปลูกสร้างอยู่ในวันที่ ๑ มกราคมของปีใด เป็นผู้มีหน้าที่เสียภาษีสำหรับปีนั้น ตามที่กำหนดไว้ในพระราชบัญญัตินี้

การเสียภาษีของผู้เสียภาษีตามพระราชบัญญัตินี้ ไม่เป็นเหตุให้เกิดสิทธิตามกฎหมายอื่น

มาตรา ๑๐ ในกรณีที่มีการโอนกรรมสิทธิ์หรือสิทธิครอบครองหรือการจดทะเบียนการเช่าที่ดินหรือสิ่งปลูกสร้างใด ให้สำนักงานที่ดินหรือสำนักงานที่ดินสาขาแจ้งการโอนหรือการจดทะเบียนการเช่าดังกล่าวต่อองค์กรปกครองส่วนท้องถิ่นที่ที่ดินหรือสิ่งปลูกสร้างตั้งอยู่ตามรายการที่รัฐมนตรีว่าการกระทรวงมหาดไทยประกาศกำหนด ทั้งนี้ ให้แจ้งเป็นรายเดือนภายในวันที่สิบห้าของเดือนถัดไป

การแจ้งการโอนหรือการจดทะเบียนการเช่าให้แก่องค์กรปกครองส่วนท้องถิ่นตามวรรคหนึ่งให้องค์กรปกครองส่วนท้องถิ่นได้รับยกเว้นค่าธรรมเนียมหรือค่าใช้จ่ายตามประมวลกฎหมายที่ดินและกฎหมายว่าด้วยอาคารชุด

มาตรา ๑๑ ให้ผู้บริหารท้องถิ่นมีอำนาจแต่งตั้งพนักงานสำรวจ พนักงานประเมิน และพนักงานเก็บภาษี เพื่อปฏิบัติการให้เป็นไปตามพระราชบัญญัตินี้

ในการปฏิบัติหน้าที่ตามพระราชบัญญัตินี้ ให้พนักงานตามวรรคหนึ่ง เป็นเจ้าพนักงานตามประมวลกฎหมายอาญา

มาตรา ๑๒ ในกรณีที่ต้องส่งการปกครองส่วนท้องถิ่นมอบหมายให้ส่วนราชการหรือหน่วยงานของรัฐรับชำระภาษีแทนตามมาตรา ๕๐ ส่วนราชการหรือหน่วยงานของรัฐนั้นอาจได้รับส่วนลดหรือค่าใช้จ่ายในการจัดเก็บภาษีตามอัตราที่กำหนดในกฎกระทรวง แต่ทั้งนี้ต้องไม่เกินร้อยละสามของภาษีที่รับชำระ

มาตรา ๑๓ การส่งคำสั่งเป็นหนังสือ หนังสือแจ้งการประเมินหรือหนังสืออื่น ให้เจ้าหน้าที่ส่งให้แก่ผู้เสียภาษีโดยตรง หรือส่งทางไปรษณีย์ลงทะเบียนตอบรับ โดยให้ส่ง ณ ภูมิลำเนาหรือถิ่นที่อยู่หรือสถานที่ทำการของบุคคลนั้นในระหว่างเวลาพระอาทิตย์ขึ้นถึงพระอาทิตย์ตกหรือในเวลาทำการของบุคคลนั้น ถ้าไม่พบผู้เสียภาษี ณ ภูมิลำเนาหรือถิ่นที่อยู่หรือสถานที่ทำการของผู้เสียภาษีจะส่งให้แก่บุคคลใดซึ่งบรรลุนิติภาวะแล้ว และอยู่ ณ ภูมิลำเนาหรือถิ่นที่อยู่หรือสถานที่ทำการที่ปรากฏว่าเป็นของผู้เสียภาษินั้นก็ได้

ถ้าไม่สามารถส่งหนังสือตามวิธีการที่กำหนดในวรรคหนึ่งได้ จะกระทำโดยวิธีติดหนังสือในที่ที่เห็นได้ง่าย ณ ภูมิลำเนาหรือถิ่นที่อยู่หรือสถานที่ทำการของผู้เสียภาษินั้นหรือลงประกาศแจ้งความในหนังสือพิมพ์ก็ได้

เมื่อได้ดำเนินการตามวรรคสองและเวลาได้ล่วงพ้นไปไม่น้อยกว่าเจ็ดวันนับแต่วันที่ได้ดำเนินการดังกล่าว ให้ถือว่าผู้เสียภาษีได้รับหนังสือแล้ว





มาตรา ๑๔ กำหนดเวลาการชำระภาษีหรือแจ้งรายการต่าง ๆ หรือกำหนดเวลาการคัดค้านการประเมินภาษีตามที่กำหนดไว้ในพระราชบัญญัตินี้ ถ้าผู้มีหน้าที่ต้องปฏิบัติตามกำหนดเวลาดังกล่าว มีเหตุจำเป็นจนไม่สามารถจะปฏิบัติตามกำหนดเวลาได้ ให้ยื่นคำร้องขอขยายหรือเลื่อนกำหนดเวลาก่อนกำหนดเวลาสิ้นสุดลง เมื่อผู้บริหารท้องถิ่นพิจารณาเห็นเป็นการสมควร จะให้ขยายหรือให้เลื่อนกำหนดเวลาออกไปอีกตามความจำเป็นแก่กรณีก็ได้

กำหนดเวลาต่าง ๆ ที่กำหนดไว้ในพระราชบัญญัตินี้ เมื่อรัฐมนตรีว่าการกระทรวงมหาดไทยเห็นเป็นการสมควร จะขยายหรือเลื่อนกำหนดเวลานั้นออกไปเป็นการทั่วไปตามความจำเป็นแก่กรณีก็ได้

หมวด ๒

คณะกรรมการวินิจฉัยภาษีที่ดินและสิ่งปลูกสร้าง

มาตรา ๑๕ ให้มีคณะกรรมการคณะหนึ่ง เรียกว่า “คณะกรรมการวินิจฉัยภาษีที่ดินและสิ่งปลูกสร้าง” ประกอบด้วย ปลัดกระทรวงการคลัง เป็นประธานกรรมการ ปลัดกระทรวงมหาดไทย อธิบดีกรมที่ดิน อธิบดีกรมธนารักษ์ อธิบดีกรมส่งเสริมการปกครองท้องถิ่น อธิบดีกรมสรรพากร และผู้อำนวยการสำนักงานเศรษฐกิจการคลัง เป็นกรรมการ

ให้ผู้อำนวยการสำนักงานเศรษฐกิจการคลังแต่งตั้งข้าราชการของสำนักงานเศรษฐกิจการคลัง เป็นเลขานุการ และอธิบดีกรมส่งเสริมการปกครองท้องถิ่นแต่งตั้งข้าราชการของกรมส่งเสริมการปกครองท้องถิ่น เป็นผู้ช่วยเลขานุการ

มาตรา ๑๖ คณะกรรมการวินิจฉัยภาษีที่ดินและสิ่งปลูกสร้างมีหน้าที่และอำนาจ ดังต่อไปนี้

(๑) วินิจฉัยปัญหาเกี่ยวกับการจัดเก็บภาษีตามมาตรา ๒๓ วรรคสาม และตามที่กระทรวงการคลังหรือกรุงเทพมหานครร้องขอ

(๒) ให้คำปรึกษาหรือคำแนะนำเกี่ยวกับการจัดเก็บภาษีและการปฏิบัติตามพระราชบัญญัตินี้ กับคณะกรรมการภาษีที่ดินและสิ่งปลูกสร้างประจำจังหวัด กระทรวงการคลัง กระทรวงมหาดไทย หรือกรุงเทพมหานคร

(๓) ปฏิบัติการอื่นใดตามที่กฎหมายกำหนดให้เป็นหน้าที่และอำนาจของคณะกรรมการวินิจฉัยภาษีที่ดินและสิ่งปลูกสร้าง

มาตรา ๑๗ การประชุมคณะกรรมการวินิจฉัยภาษีที่ดินและสิ่งปลูกสร้างต้องมีกรรมการมาประชุมไม่น้อยกว่ากึ่งหนึ่งของจำนวนกรรมการทั้งหมด จึงจะเป็นองค์ประชุม





ในการประชุมคณะกรรมการ ถ้าประธานกรรมการไม่มาประชุมหรือไม่อาจปฏิบัติหน้าที่ได้ ให้ที่ประชุมเลือกกรรมการคนหนึ่งเป็นประธานในที่ประชุม

การวินิจฉัยชี้ขาดของที่ประชุมให้ถือเสียงข้างมาก กรรมการคนหนึ่งให้มีเสียงหนึ่งในการลงคะแนน ถ้าคะแนนเสียงเท่ากันให้ประธานในที่ประชุมออกเสียงเพิ่มขึ้นอีกเสียงหนึ่งเป็นเสียงชี้ขาด

มาตรา ๑๘ คำวินิจฉัยของคณะกรรมการวินิจฉัยภาษีที่ดินและสิ่งปลูกสร้างให้เป็นที่สุด และในกรณีที่มีการเปลี่ยนแปลงคำวินิจฉัยในภายหลัง คำวินิจฉัยที่เปลี่ยนแปลงนั้น ให้มีผลใช้บังคับตั้งแต่วันที่มีคำวินิจฉัยเปลี่ยนแปลงเป็นต้นไป

มาตรา ๑๙ ในกรณีที่คณะกรรมการวินิจฉัยภาษีที่ดินและสิ่งปลูกสร้างได้มีคำวินิจฉัย คำปรึกษาหรือคำแนะนำเกี่ยวกับการจัดเก็บภาษีและการปฏิบัติตามพระราชบัญญัติแล้ว ให้แจ้งคำวินิจฉัย คำปรึกษาหรือคำแนะนำดังกล่าวไปยังผู้ที่ยื่นขอคำวินิจฉัย คำปรึกษาหรือคำแนะนำนั้น และให้ส่งเรื่องดังกล่าวไปยังกระทรวงมหาดไทยเพื่อให้แจ้งหน่วยงานที่เกี่ยวข้องทราบและถือปฏิบัติต่อไป

มาตรา ๒๐ คณะกรรมการวินิจฉัยภาษีที่ดินและสิ่งปลูกสร้างอาจแต่งตั้งคณะอนุกรรมการ เพื่อปฏิบัติงานตามที่คณะกรรมการวินิจฉัยภาษีที่ดินและสิ่งปลูกสร้างมอบหมายก็ได้

ในการประชุมคณะอนุกรรมการให้นำความในมาตรา ๑๗ มาใช้บังคับโดยอนุโลม

หมวด ๓

คณะกรรมการภาษีที่ดินและสิ่งปลูกสร้างประจำจังหวัด

มาตรา ๒๑ ในแต่ละจังหวัดยกเว้นกรุงเทพมหานคร ให้มีคณะกรรมการคณะหนึ่ง เรียกว่า “คณะกรรมการภาษีที่ดินและสิ่งปลูกสร้างประจำจังหวัด” ประกอบด้วย ผู้ว่าราชการจังหวัด เป็นประธานกรรมการ ปลัดจังหวัด เจ้าพนักงานที่ดินจังหวัด อนุรักษพื้นที่ โยธาธิการและผังเมืองจังหวัด สรรพากรพื้นที่ผู้ว่าราชการจังหวัดแต่งตั้งจำนวนหนึ่งคน นายกองค้การบริหารส่วนจังหวัด นายกเทศมนตรี จำนวนห้าคน นายกองค้การบริหารส่วนตำบลจำนวนห้าคน เป็นกรรมการ และให้ท้องถิ่นจังหวัด เป็นกรรมการและเลขานุการ

ในกรณีที่จังหวัดใดมีผู้บริหารท้องถิ่นขององค์กรปกครองส่วนท้องถิ่นอื่นในจังหวัด ให้ผู้บริหารท้องถิ่นขององค์กรปกครองส่วนท้องถิ่นอื่นในจังหวัดนั้น เป็นกรรมการร่วมด้วยจำนวนหนึ่งคน

ให้นายกเทศมนตรี นายกองค้การบริหารส่วนตำบล และผู้บริหารท้องถิ่นขององค์กรปกครองส่วนท้องถิ่นอื่นในจังหวัด เป็นผู้พิจารณาเลือกนายกเทศมนตรี นายกองค้การบริหารส่วนตำบล หรือ





ผู้บริหารท้องถิ่นขององค์กรปกครองส่วนท้องถิ่นอื่นในจังหวัดตามวรรคหนึ่งและวรรคสอง แล้วแต่กรณี ทั้งนี้ ตามระเบียบที่รัฐมนตรีว่าการกระทรวงมหาดไทยประกาศกำหนด

คณะกรรมการภาษีที่ดินและสิ่งปลูกสร้างประจำจังหวัด มีหน้าที่และอำนาจพิจารณาให้ความเห็นชอบอัตราภาษีตามร่างข้อบัญญัติท้องถิ่นขององค์กรปกครองส่วนท้องถิ่นตามมาตรา ๕๖ วรรคเจ็ด ให้ความเห็นชอบการลดภาษีหรือยกเว้นภาษีของผู้บริหารท้องถิ่นตามมาตรา ๕๖ หรือมาตรา ๕๗ และให้คำปรึกษาหรือคำแนะนำแก่ผู้บริหารท้องถิ่นเกี่ยวกับการจัดเก็บภาษีขององค์กรปกครองส่วนท้องถิ่นในจังหวัด รวมทั้งปฏิบัติการอื่นตามที่กำหนดในพระราชบัญญัตินี้

เพื่อประโยชน์แห่งมาตรานี้ คำว่า “ผู้บริหารท้องถิ่นขององค์กรปกครองส่วนท้องถิ่นอื่นในจังหวัด” ให้ความหมายรวมถึงนายกเมืองพัทยาด้วย

มาตรา ๒๒ การประชุมคณะกรรมการภาษีที่ดินและสิ่งปลูกสร้างประจำจังหวัด ให้นับความในมาตรา ๑๗ มาใช้บังคับโดยอนุโลม

มาตรา ๒๓ เมื่อคณะกรรมการภาษีที่ดินและสิ่งปลูกสร้างประจำจังหวัดได้ให้คำปรึกษาหรือคำแนะนำแก่ผู้บริหารท้องถิ่นเกี่ยวกับการจัดเก็บภาษีขององค์กรปกครองส่วนท้องถิ่นในจังหวัดแล้ว ให้ส่งคำปรึกษาหรือคำแนะนำดังกล่าวไปยังกระทรวงมหาดไทยเพื่อพิจารณาต่อไป

ในกรณีที่กระทรวงมหาดไทยเห็นด้วยกับคำปรึกษาหรือคำแนะนำของคณะกรรมการภาษีที่ดินและสิ่งปลูกสร้างประจำจังหวัดตามวรรคหนึ่ง ให้กระทรวงมหาดไทยแจ้งให้คณะกรรมการภาษีที่ดินและสิ่งปลูกสร้างประจำจังหวัดทราบภายในสิบห้าวันนับแต่วันที่รับคำปรึกษาหรือคำแนะนำ พร้อมทั้งส่งให้คณะกรรมการภาษีที่ดินและสิ่งปลูกสร้างประจำจังหวัดอื่น และองค์กรปกครองส่วนท้องถิ่นทุกแห่งทราบ และถือปฏิบัติต่อไป

ในกรณีที่กระทรวงมหาดไทยไม่เห็นด้วยกับคำปรึกษาหรือคำแนะนำของคณะกรรมการภาษีที่ดินและสิ่งปลูกสร้างประจำจังหวัดตามวรรคหนึ่ง ให้กระทรวงมหาดไทยส่งเรื่องพร้อมกับความเห็นไปยังคณะกรรมการวินิจฉัยภาษีที่ดินและสิ่งปลูกสร้างภายในสิบห้าวันนับแต่วันที่รับคำปรึกษาหรือคำแนะนำ ดังกล่าว

การแจ้งและการส่งเรื่องตามมาตรานี้ ให้เป็นไปตามระเบียบที่รัฐมนตรีว่าการกระทรวงมหาดไทยประกาศกำหนด

มาตรา ๒๔ ในแต่ละปี ให้องค์กรปกครองส่วนท้องถิ่นยกเว้นกรุงเทพมหานครจัดส่งข้อมูลเกี่ยวกับการจัดเก็บภาษี จำนวนภาษีที่จัดเก็บได้ มูลค่าที่ดินและสิ่งปลูกสร้างที่ใช้เป็นฐานในการคำนวณภาษี ให้แก่คณะกรรมการภาษีที่ดินและสิ่งปลูกสร้างประจำจังหวัด





ให้คณะกรรมการภาษีที่ดินและสิ่งปลูกสร้างประจำจังหวัดรวบรวมข้อมูลขององค์กรปกครองส่วนท้องถิ่นตามวรรคหนึ่ง และจัดส่งให้แก่กระทรวงมหาดไทย

ให้กรุงเทพมหานครจัดส่งข้อมูลตามที่กำหนดในวรรคหนึ่งให้แก่กระทรวงมหาดไทยโดยตรง

ให้กระทรวงมหาดไทยประมวลผลข้อมูลที่ได้รับตามวรรคสองและวรรคสาม และให้จัดส่งข้อมูลที่มีการประมวลผลแล้วให้แก่กระทรวงการคลังและคณะกรรมการการกระจายอำนาจให้แก่องค์กรปกครองส่วนท้องถิ่นตามกฎหมายว่าด้วยการกำหนดแผนและขั้นตอนการกระจายอำนาจให้แก่องค์กรปกครองส่วนท้องถิ่น

การรวบรวมและการจัดส่งข้อมูลตามมาตรา นี้ ให้เป็นไปตามระเบียบที่รัฐมนตรีว่าการกระทรวงมหาดไทยประกาศกำหนด

มาตรา ๒๕ ในการจัดส่งข้อมูลให้แก่กระทรวงมหาดไทยตามมาตรา ๒๔ ให้คณะกรรมการภาษีที่ดินและสิ่งปลูกสร้างประจำจังหวัดและกรุงเทพมหานคร รายงานสภาพปัญหาและอุปสรรคเกี่ยวกับการจัดเก็บภาษี พร้อมกับเสนอแนวทางการแก้ไขด้วย

หมวด ๔

การสำรวจและจัดทำบัญชีรายการที่ดินและสิ่งปลูกสร้าง

มาตรา ๒๖ เพื่อประโยชน์ในการจัดเก็บภาษี องค์กรปกครองส่วนท้องถิ่นอาจจัดให้มีการสำรวจที่ดินและสิ่งปลูกสร้างที่อยู่ภายในเขตองค์กรปกครองส่วนท้องถิ่น เพื่อให้ทราบข้อมูลเกี่ยวกับที่ดินและสิ่งปลูกสร้างนั้น ตามหลักเกณฑ์และวิธีการที่กำหนดไว้ในหมวดนี้

มาตรา ๒๗ ก่อนที่จะดำเนินการสำรวจที่ดินและสิ่งปลูกสร้าง ให้ผู้บริหารท้องถิ่นประกาศกำหนดระยะเวลาที่จะทำการสำรวจที่ดินและสิ่งปลูกสร้าง และแต่งตั้งพนักงานสำรวจเพื่อปฏิบัติการดังกล่าว โดยปิดประกาศล่วงหน้าไม่น้อยกว่าสิบห้าวัน ณ สำนักงานหรือที่ทำการขององค์กรปกครองส่วนท้องถิ่นหรือสถานที่อื่นตามที่เห็นสมควรภายในเขตองค์กรปกครองส่วนท้องถิ่นนั้น

มาตรา ๒๘ ให้พนักงานสำรวจมีหน้าที่และอำนาจสำรวจที่ดินและสิ่งปลูกสร้างภายในเขตองค์กรปกครองส่วนท้องถิ่น ในส่วนที่เกี่ยวกับประเภท จำนวน ขนาดของที่ดินและสิ่งปลูกสร้าง การใช้ประโยชน์ในที่ดินและสิ่งปลูกสร้าง และรายละเอียดอื่นที่จำเป็นแก่การประเมินภาษี

ในการปฏิบัติหน้าที่ พนักงานสำรวจต้องแสดงบัตรประจำตัวต่อบุคคลที่เกี่ยวข้อง

บัตรประจำตัวตามวรรคสอง ให้เป็นไปตามแบบที่รัฐมนตรีว่าการกระทรวงมหาดไทยประกาศกำหนด





มาตรา ๒๙ ในการสำรวจที่ดินและสิ่งปลูกสร้าง ให้พนักงานสำรวจมีอำนาจเข้าไปในที่ดินหรือสิ่งปลูกสร้างหรือสถานที่อื่นที่เกี่ยวข้องในระหว่างเวลาพระอาทิตย์ขึ้นถึงพระอาทิตย์ตกหรือในเวลาทำการได้ และมีอำนาจเรียกเอกสารหรือหลักฐานอื่นใดที่เกี่ยวข้องกับที่ดินหรือสิ่งปลูกสร้างจากผู้เสียภาษี ทั้งนี้ ให้ผู้เสียภาษีหรือบุคคลซึ่งเกี่ยวข้องอำนวยความสะดวกตามสมควร

ในการดำเนินการตามวรรคหนึ่ง พนักงานสำรวจอาจขอให้ผู้เสียภาษีชี้เขตที่ดินหรือให้รายละเอียดเกี่ยวกับที่ดินหรือสิ่งปลูกสร้างได้

ในกรณีที่ผู้เสียภาษีไม่ส่งมอบเอกสารหรือหลักฐานอื่นใดที่เกี่ยวข้องกับที่ดินหรือสิ่งปลูกสร้างตามวรรคหนึ่งให้แก่พนักงานสำรวจ ให้พนักงานสำรวจรายงานให้ผู้บริหารท้องถิ่นทราบเพื่อมีหนังสือเรียกเอกสารหรือหลักฐานดังกล่าวต่อไป

มาตรา ๓๐ เมื่อพนักงานสำรวจได้ดำเนินการสำรวจที่ดินและสิ่งปลูกสร้างภายในเขตองค์กรปกครองส่วนท้องถิ่นแล้ว ให้องค์กรปกครองส่วนท้องถิ่นจัดทำบัญชีรายการที่ดินและสิ่งปลูกสร้าง โดยต้องแสดงประเภท จำนวน ขนาดของที่ดินและสิ่งปลูกสร้าง การใช้ประโยชน์ที่ดินและสิ่งปลูกสร้าง และรายละเอียดอื่นที่จำเป็นแก่การประเมินภาษี ตามระเบียบที่รัฐมนตรีว่าการกระทรวงมหาดไทยประกาศกำหนด และให้ประกาศบัญชีดังกล่าว ณ สำนักงานหรือที่ทำการขององค์กรปกครองส่วนท้องถิ่นหรือสถานที่อื่นด้วยตามที่เห็นสมควร ภายในเขตองค์กรปกครองส่วนท้องถิ่น เป็นเวลาไม่น้อยกว่าสามสิบวัน พร้อมทั้งจัดส่งข้อมูลที่เกี่ยวข้องกับผู้เสียภาษีแต่ละรายตามประกาศบัญชีดังกล่าวให้ผู้เสียภาษีรายนั้นทราบด้วย

มาตรา ๓๑ ในกรณีที่ปรากฏว่าบัญชีรายการที่ดินและสิ่งปลูกสร้างที่ได้จัดทำขึ้นไม่ถูกต้องตามความเป็นจริง ให้ผู้บริหารท้องถิ่นมีอำนาจสั่งให้แก้ไขเพิ่มเติมบัญชีรายการที่ดินและสิ่งปลูกสร้างได้

มาตรา ๓๒ ในกรณีที่ผู้เสียภาษีเห็นว่าบัญชีรายการที่ดินและสิ่งปลูกสร้างที่ได้จัดทำขึ้นไม่ถูกต้องตามความเป็นจริง ให้ผู้เสียภาษียื่นคำร้องต่อผู้บริหารท้องถิ่นเพื่อขอแก้ไขให้ถูกต้องได้

เมื่อได้รับคำร้องตามวรรคหนึ่ง ให้ผู้บริหารท้องถิ่นมีคำสั่งให้พนักงานสำรวจดำเนินการตรวจสอบข้อเท็จจริงอีกครั้งหนึ่งโดยเร็ว ในกรณีต้องแก้ไขบัญชีรายการที่ดินและสิ่งปลูกสร้าง ให้ผู้บริหารท้องถิ่นดำเนินการแก้ไขบัญชีรายการที่ดินและสิ่งปลูกสร้างให้ถูกต้อง

ให้ผู้บริหารท้องถิ่นแจ้งผลการดำเนินการตามวรรคสองให้ผู้เสียภาษีทราบภายในสามสิบวันนับแต่วันที่ได้รับคำร้องจากผู้เสียภาษี

มาตรา ๓๓ ในกรณีที่การใช้ประโยชน์ที่ดินหรือสิ่งปลูกสร้างเปลี่ยนแปลงไป ไม่ว่าด้วยเหตุใด อันมีผลทำให้ที่ดินหรือสิ่งปลูกสร้างต้องเสียภาษีในอัตราที่สูงขึ้นหรือลดลง ให้ผู้เสียภาษีแจ้ง





การเปลี่ยนแปลงการใช้ประโยชน์ในที่ดินหรือสิ่งปลูกสร้างนั้นต้องแจ้งการปกครองส่วนท้องถิ่น ภายใน สิบวันนับแต่วันที่มีการเปลี่ยนแปลงหรือวันที่ผู้เสียภาษีรู้ถึงเหตุดังกล่าว ทั้งนี้ ตามหลักเกณฑ์ที่ รัฐมนตรีว่าการกระทรวงมหาดไทยประกาศกำหนด

มาตรา ๓๔ การแจ้งประกาศกำหนดระยะเวลาที่จะทำการสำรวจตามมาตรา ๒๗ การจัดส่งข้อมูลของผู้เสียภาษีแต่ละรายตามประกาศบัญชีตามมาตรา ๓๐ การแจ้งผลการดำเนินการ ตรวจสอบข้อเท็จจริงตามมาตรา ๓๒ และการแจ้งการเปลี่ยนแปลงการใช้ประโยชน์ในที่ดินหรือ สิ่งปลูกสร้างตามมาตรา ๓๓ อาจดำเนินการโดยผ่านทางสื่ออิเล็กทรอนิกส์หรือด้วยวิธีการอื่นใดได้ ทั้งนี้ ตามที่รัฐมนตรีว่าการกระทรวงมหาดไทยประกาศกำหนด

หมวด ๕

ฐานภาษี อัตราภาษี และการคำนวณภาษี

มาตรา ๓๕ ฐานภาษีเพื่อการคำนวณภาษีตามพระราชบัญญัตินี้ ได้แก่ มูลค่าทั้งหมด ของที่ดินหรือสิ่งปลูกสร้าง

การคำนวณมูลค่าของที่ดินหรือสิ่งปลูกสร้าง ให้เป็นไปตามหลักเกณฑ์ ดังต่อไปนี้

- (๑) ที่ดิน ให้ใช้ราคาประเมินทุนทรัพย์ที่ดินเป็นเกณฑ์ในการคำนวณ
 - (๒) สิ่งปลูกสร้าง ให้ใช้ราคาประเมินทุนทรัพย์สิ่งปลูกสร้างเป็นเกณฑ์ในการคำนวณ
 - (๓) สิ่งปลูกสร้างที่เป็นห้องชุด ให้ใช้ราคาประเมินทุนทรัพย์ห้องชุดเป็นเกณฑ์ในการคำนวณ
- กรณีที่ดินหรือสิ่งปลูกสร้างที่ไม่มีราคาประเมินทุนทรัพย์ การคำนวณมูลค่าให้เป็นไป ตามหลักเกณฑ์ วิธีการ และเงื่อนไขที่กำหนดในกฎกระทรวง

ราคาประเมินทุนทรัพย์ที่ดิน สิ่งปลูกสร้าง หรือสิ่งปลูกสร้างที่เป็นห้องชุด ให้เป็นไปตามราคา ประเมินทุนทรัพย์ของอสังหาริมทรัพย์เพื่อเรียกเก็บค่าธรรมเนียมจดทะเบียนสิทธิและนิติกรรม ตามประมวลกฎหมายที่ดิน ที่คณะกรรมการการประจำจังหวัดกำหนดโดยความเห็นชอบของ คณะกรรมการกำหนดราคาประเมินทุนทรัพย์

มาตรา ๓๖ ให้กรมธนารักษ์หรือสำนักงานธนารักษ์พื้นที่ แล้วแต่กรณี ส่งบัญชีกำหนด ราคาประเมินทุนทรัพย์ที่ดิน สิ่งปลูกสร้าง หรือสิ่งปลูกสร้างที่เป็นห้องชุดตามมาตรา ๓๕ ให้แก่ องค์กรปกครองส่วนท้องถิ่นซึ่งที่ดิน สิ่งปลูกสร้าง หรือสิ่งปลูกสร้างที่เป็นห้องชุดนั้นตั้งอยู่ใน เขตองค์กรปกครองส่วนท้องถิ่น ภายในสามสิบวันนับแต่วันที่คณะกรรมการประจำจังหวัดประกาศ ใช้ราคาประเมินทุนทรัพย์





มาตรา ๓๗ ที่ดินหรือสิ่งปลูกสร้าง ให้จัดเก็บภาษีตามอัตรา ดังต่อไปนี้

(๑) ที่ดินหรือสิ่งปลูกสร้างที่ใช้ประโยชน์ในการประกอบเกษตรกรรม ให้มีอัตราภาษีไม่เกินร้อยละศูนย์จุดหนึ่งห้าของฐานภาษี

(๒) ที่ดินหรือสิ่งปลูกสร้างที่ใช้ประโยชน์เป็นที่อยู่อาศัย ให้มีอัตราภาษีไม่เกินร้อยละศูนย์จุดสามของฐานภาษี

(๓) ที่ดินหรือสิ่งปลูกสร้างที่ใช้ประโยชน์อื่นนอกจาก (๑) หรือ (๒) ให้มีอัตราภาษีไม่เกินร้อยละหนึ่งจุดสองของฐานภาษี

(๔) ที่ดินหรือสิ่งปลูกสร้างที่ทิ้งไว้ว่างเปล่าหรือไม่ได้ทำประโยชน์ตามควรแก่สภาพ ให้มีอัตราภาษีไม่เกินร้อยละหนึ่งจุดสองของฐานภาษี

การใช้ประโยชน์ในการประกอบเกษตรกรรมตาม (๑) ต้องเป็นการทำนา ทำไร่ ทำสวน เลี้ยงสัตว์ เลี้ยงสัตว์น้ำ และกิจการอื่นตามหลักเกณฑ์ที่รัฐมนตรีว่าการกระทรวงการคลังและรัฐมนตรีว่าการกระทรวงมหาดไทยร่วมกันประกาศกำหนด ทั้งนี้ ในการจัดทำประกาศดังกล่าวให้นำความเห็นของรัฐมนตรีว่าการกระทรวงเกษตรและสหกรณ์มาประกอบการพิจารณาด้วย

การใช้ประโยชน์เป็นที่อยู่อาศัยตาม (๒) ให้เป็นไปตามหลักเกณฑ์ที่รัฐมนตรีว่าการกระทรวงการคลังและรัฐมนตรีว่าการกระทรวงมหาดไทยร่วมกันประกาศกำหนด

ที่ดินหรือสิ่งปลูกสร้างที่ทิ้งไว้ว่างเปล่าหรือไม่ได้ทำประโยชน์ตามควรแก่สภาพตาม (๔) ให้เป็นไปตามหลักเกณฑ์ที่กำหนดในกฎกระทรวง

อัตราภาษีที่ใช้จัดเก็บตามวรรคหนึ่ง ให้ตราเป็นพระราชกฤษฎีกา โดยจะกำหนดเป็นอัตราเดียวหรือหลายอัตราแยกตามมูลค่าของที่ดินหรือสิ่งปลูกสร้างก็ได้ ทั้งนี้ ต้องไม่เกินอัตราภาษีที่กำหนดตามวรรคหนึ่ง และจะกำหนดแยกตามประเภทการใช้ประโยชน์หรือตามเงื่อนไขในแต่ละประเภทการใช้ประโยชน์ก็ได้

ในกรณีที่องค์กรปกครองส่วนท้องถิ่นใดมีความประสงค์ที่จะจัดเก็บภาษีในอัตราที่สูงกว่าอัตราภาษีที่กำหนดโดยพระราชกฤษฎีกาตามวรรคห้า ให้มีอำนาจตราข้อบัญญัติท้องถิ่นกำหนดอัตราภาษีที่ใช้จัดเก็บภายในเขตองค์กรปกครองส่วนท้องถิ่นนั้นได้ แต่ต้องไม่เกินอัตราที่กำหนดในวรรคหนึ่ง

ในการตราข้อบัญญัติท้องถิ่นขององค์กรปกครองส่วนท้องถิ่นตามวรรคหก ยกเว้นกรุงเทพมหานคร ก่อนการลงนามใช้บังคับข้อบัญญัติท้องถิ่นตามที่บัญญัติไว้ในกฎหมายว่าด้วยการจัดตั้งองค์กรปกครองส่วนท้องถิ่น ให้ผู้บริหารท้องถิ่นเสนออัตราภาษีตามร่างข้อบัญญัติท้องถิ่นให้คณะกรรมการภาษีที่ดินและสิ่งปลูกสร้างประจำจังหวัดให้ความเห็นชอบก่อน เมื่อคณะกรรมการภาษีที่ดินและสิ่งปลูกสร้าง





ประจำจังหวัดเห็นชอบกับอัตราภาษีตามร่างข้อบัญญัติท้องถิ่นดังกล่าวแล้ว ให้ผู้บริหารท้องถิ่นลงนามใช้บังคับข้อบัญญัติท้องถิ่นต่อไปได้

ในกรณีที่คณะกรรมการภาษีที่ดินและสิ่งปลูกสร้างประจำจังหวัดไม่เห็นชอบกับอัตราภาษีตามร่างข้อบัญญัติท้องถิ่นดังกล่าว ให้ส่งความเห็นเกี่ยวกับอัตราภาษีคืนผู้บริหารท้องถิ่นเพื่อเสนอสภาท้องถิ่นดำเนินการแก้ไขอัตราภาษีตามความเห็นของคณะกรรมการภาษีที่ดินและสิ่งปลูกสร้างประจำจังหวัด หรือพิจารณายืนยันด้วยคะแนนเสียงไม่น้อยกว่าสองในสามให้แล้วเสร็จภายในสามสิบวันนับแต่วันที่ได้รับความเห็นเกี่ยวกับอัตราภาษีคืนจากคณะกรรมการภาษีที่ดินและสิ่งปลูกสร้างประจำจังหวัด หากสภาท้องถิ่นดำเนินการแก้ไขไม่แล้วเสร็จหรือสภาท้องถิ่นพิจารณายืนยันด้วยคะแนนเสียงน้อยกว่าสองในสามของจำนวนสมาชิกสภาท้องถิ่นทั้งหมดเท่าที่มีอยู่ ให้ร่างข้อบัญญัติท้องถิ่นนั้นตกไป

มาตรา ๓๘ ในกรณีที่ที่ดินหรือสิ่งปลูกสร้างได้มีการใช้ประโยชน์หลายประเภท ให้องค์กรปกครองส่วนท้องถิ่นจัดเก็บภาษีตามสัดส่วนของการใช้ประโยชน์ในที่ดินหรือสิ่งปลูกสร้าง ตามหลักเกณฑ์และวิธีการที่รัฐมนตรีว่าการกระทรวงการคลังและรัฐมนตรีว่าการกระทรวงมหาดไทยร่วมกันประกาศกำหนด

มาตรา ๓๙ ให้องค์กรปกครองส่วนท้องถิ่นประกาศราคาประเมินทุนทรัพย์ของที่ดินและสิ่งปลูกสร้าง อัตราภาษีที่จัดเก็บ และรายละเอียดอื่นที่จำเป็นในการจัดเก็บภาษีในแต่ละปี ณ สำนักงานหรือที่ทำการขององค์กรปกครองส่วนท้องถิ่นก่อนวันที่ ๑ กุมภาพันธ์ของปีนั้น ทั้งนี้ ตามหลักเกณฑ์และวิธีการที่กำหนดในกฎกระทรวง

มาตรา ๔๐ ในกรณีที่ดินหรือสิ่งปลูกสร้างที่เจ้าของซึ่งเป็นบุคคลธรรมดาใช้ประโยชน์ในการประกอบเกษตรกรรมอยู่ภายในเขตองค์กรปกครองส่วนท้องถิ่นใด ให้ได้รับยกเว้นมูลค่าของฐานภาษีของที่ดินหรือสิ่งปลูกสร้างภายในเขตองค์กรปกครองส่วนท้องถิ่นนั้นรวมกันในการคำนวณภาษีไม่เกินห้าสิบล้านบาท

การยกเว้นมูลค่าของฐานภาษีตามวรรคหนึ่ง ให้เป็นไปตามหลักเกณฑ์และวิธีการที่รัฐมนตรีว่าการกระทรวงการคลังและรัฐมนตรีว่าการกระทรวงมหาดไทยร่วมกันประกาศกำหนด

มาตรา ๔๑ ในกรณีที่ดินและสิ่งปลูกสร้างที่เจ้าของซึ่งเป็นบุคคลธรรมดาใช้เป็นที่อยู่อาศัย และมีชื่ออยู่ในทะเบียนบ้านตามกฎหมายว่าด้วยการทะเบียนราษฎรในวันที่ ๑ มกราคมของปีภาษีนั้น ให้ได้รับยกเว้นมูลค่าของฐานภาษีในการคำนวณภาษีไม่เกินห้าสิบล้านบาท





ในกรณีที่บุคคลธรรมดาเป็นเจ้าของสิ่งปลูกสร้าง แต่ไม่ได้เป็นเจ้าของที่ดิน และใช้สิ่งปลูกสร้างดังกล่าวเป็นที่อยู่อาศัยและมีชื่ออยู่ในทะเบียนบ้านตามกฎหมายว่าด้วยการทะเบียนราษฎรในวันที่ ๑ มกราคมของปีภาคนั้น ให้ได้รับยกเว้นมูลค่าของฐานภาษีในการคำนวณภาษีไม่เกินสิบล้านบาท

ให้รัฐมนตรีว่าการกระทรวงการคลังประกาศกำหนดหลักเกณฑ์และวิธีการเพื่อคำนวณการยกเว้นมูลค่าของฐานภาษีตามวรรคหนึ่งและวรรคสอง

มิให้นำความในวรรคหนึ่งหรือวรรคสองมาใช้บังคับกับที่ดินและสิ่งปลูกสร้างหรือสิ่งปลูกสร้างที่เจ้าของซึ่งเป็นบุคคลธรรมดาใช้เป็นที่อยู่อาศัยและมีชื่ออยู่ในทะเบียนบ้านตามกฎหมายว่าด้วยการทะเบียนราษฎรในวันที่ ๑ มกราคมของปีภาคนั้น ซึ่งต้องย้ายชื่อออกจากทะเบียนบ้านดังกล่าว เพราะเหตุจำเป็นทางราชการตามที่รัฐมนตรีว่าการกระทรวงการคลังและรัฐมนตรีว่าการกระทรวงมหาดไทยร่วมกันประกาศกำหนด โดยให้ถือเอาที่ดินและสิ่งปลูกสร้างหรือสิ่งปลูกสร้างก่อนการย้ายชื่อออกจากทะเบียนบ้านตามกฎหมายว่าด้วยการทะเบียนราษฎร เป็นที่ดินและสิ่งปลูกสร้างหรือสิ่งปลูกสร้างที่ได้รับการยกเว้นมูลค่าของฐานภาษีในการคำนวณภาษีตามวรรคหนึ่งหรือวรรคสอง

มาตรา ๔๒ การคำนวณภาษีให้ใช้ฐานภาษีของที่ดินหรือสิ่งปลูกสร้างซึ่งคำนวณได้ตามมาตรา ๓๕ หักด้วยมูลค่าของฐานภาษีที่ได้รับยกเว้นตามมาตรา ๔๐ หรือมาตรา ๔๑ แล้วคูณด้วยอัตราภาษีตามมาตรา ๓๗ ตามสัดส่วนที่กำหนดในมาตรา ๓๘ ผลลัพธ์ที่ได้เป็นจำนวนภาษีที่ต้องเสีย

เพื่อประโยชน์ในการคำนวณจำนวนภาษีตามวรรคหนึ่ง กรณีที่ดินหลายแปลงซึ่งมีอาณาเขตติดต่อกันและเป็นเจ้าของเจ้าของเดียวกัน ให้คำนวณมูลค่าที่ดินทั้งหมดรวมกันเป็นฐานภาษี

มาตรา ๔๓ ในกรณีที่ที่ดินหรือสิ่งปลูกสร้างที่ต้องเสียภาษีเป็นที่ดินหรือสิ่งปลูกสร้างที่ทิ้งไว้ว่างเปล่าหรือไม่ได้ทำประโยชน์ตามควรแก่สภาพเป็นเวลาสามปีติดต่อกัน ให้เรียกเก็บภาษีสำหรับที่ดินหรือสิ่งปลูกสร้างในปีที่สี่ เพิ่มขึ้นจากอัตราภาษีที่จัดเก็บตามมาตรา ๓๗ (๔) ในอัตราร้อยละศูนย์จุดสาม และหากยังทิ้งไว้ว่างเปล่าหรือไม่ได้ทำประโยชน์ตามควรแก่สภาพอีกเป็นเวลาติดต่อกัน ให้เพิ่มอัตราภาษีอีกร้อยละศูนย์จุดสามในทุกสามปี แต่อัตราภาษีที่เสียรวมทั้งหมดแล้วต้องไม่เกินร้อยละสาม

หมวด ๖

การประเมินภาษี การชำระภาษี และการคืนภาษี

มาตรา ๔๔ ในแต่ละปี ให้องค์กรปกครองส่วนท้องถิ่นแจ้งการประเมินภาษี โดยส่งแบบประเมินภาษีให้แก่ผู้เสียภาษีตามมาตรา ๕ ภายในเดือนกุมภาพันธ์





การแจ้งการประเมินภาษีและแบบประเมินภาษี ให้เป็นไปตามที่รัฐมนตรีว่าการกระทรวงมหาดไทย ประกาศกำหนด ซึ่งอย่างน้อยต้องมีรายการที่ดินหรือสิ่งปลูกสร้าง ราคาประเมินทุนทรัพย์ อัตราภาษี และจำนวนภาษีที่ต้องชำระ

มาตรา ๔๕ ในการประเมินภาษี ให้พนักงานประเมินมีอำนาจเรียกผู้เสียภาษีหรือบุคคล ซึ่งเกี่ยวข้องมาให้ถ้อยคำ หรือส่งเอกสารหรือหลักฐานอื่นใดมาเพื่อตรวจสอบภายในระยะเวลาที่กำหนด โดยจะต้องมีหนังสือแจ้งให้บุคคลดังกล่าวทราบล่วงหน้าไม่น้อยกว่าเจ็ดวัน

มาตรา ๔๖ ให้ผู้เสียภาษีชำระภาษีตามแบบแจ้งการประเมินภาษีภายในเดือนเมษายนของทุกปี
มาตรา ๔๗ ให้บุคคลดังต่อไปนี้มีหน้าที่ชำระภาษีแทนผู้เสียภาษี

(๑) ผู้จัดการมรดกหรือทายาท ในกรณีที่ผู้เสียภาษีถึงแก่ความตาย
(๒) ผู้จัดการทรัพย์สิน ในกรณีที่ผู้เสียภาษีเป็นผู้ไม่อยู่ตามประมวลกฎหมายแพ่งและพาณิชย์ ว่าด้วยสาบสูญ

(๓) ผู้แทนโดยชอบธรรม ผู้อนุบาลหรือผู้พิทักษ์ ในกรณีที่ผู้เสียภาษีเป็นผู้เยาว์ คนไร้ความสามารถ หรือคนเสมือนไร้ความสามารถ แล้วแต่กรณี

(๔) ผู้แทนของนิติบุคคล ในกรณีที่ผู้เสียภาษีเป็นนิติบุคคล

(๕) ผู้ชำระบัญชี ในกรณีที่ผู้เสียภาษีเป็นนิติบุคคลเลิกกันโดยมีการชำระบัญชี

(๖) เจ้าของรวมคนหนึ่งคนใด ในกรณีที่ทรัพย์สินที่ต้องเสียภาษีเป็นของบุคคลหลายคนรวมกัน

มาตรา ๔๘ ในกรณีที่ที่ดินและสิ่งปลูกสร้างบนที่ดินนั้นเป็นของต่างเจ้าของกัน ให้ถือว่าเจ้าของที่ดินและเจ้าของสิ่งปลูกสร้างเป็นผู้เสียภาษี สำหรับที่ดินหรือสิ่งปลูกสร้างที่ตนเป็นเจ้าของ

มาตรา ๔๙ ให้ผู้เสียภาษีชำระภาษีต่อองค์กรปกครองส่วนท้องถิ่นตามจำนวนภาษีที่ได้มีการแจ้งประเมิน ณ สถานที่ ดังต่อไปนี้

(๑) สำนักงานเทศบาล สำหรับที่ดินหรือสิ่งปลูกสร้างที่อยู่ในเขตเทศบาล

(๒) ที่ทำการองค์การบริหารส่วนตำบล สำหรับที่ดินหรือสิ่งปลูกสร้างที่อยู่ในเขตองค์การบริหาร ส่วนตำบล

(๓) สำนักงานเขตที่ดินหรือสิ่งปลูกสร้างนั้นตั้งอยู่ สำหรับที่ดินหรือสิ่งปลูกสร้างที่อยู่ใน เขตกรุงเทพมหานคร

(๔) ศาลาว่าการเมืองพัทยา สำหรับที่ดินหรือสิ่งปลูกสร้างที่อยู่ในเขตเมืองพัทยา

(๕) ที่ทำการขององค์กรปกครองส่วนท้องถิ่นอื่นตามที่มิมีกฎหมายกำหนด สำหรับที่ดินหรือ สิ่งปลูกสร้างที่อยู่ในเขตองค์กรปกครองส่วนท้องถิ่นนั้น





ในกรณีที่มีความจำเป็น ผู้บริหารท้องถิ่นอาจกำหนดให้ใช้สถานที่อื่นภายในเขตองค์กรปกครองส่วนท้องถิ่นนั้น เป็นสถานที่สำหรับชำระภาษีตามวรรคหนึ่งได้ตามที่เห็นสมควร

การชำระภาษีตามวรรคหนึ่ง ให้ถือว่าวันที่พนักงานเก็บภาษีลงลายมือชื่อใบใบเสร็จรับเงินเป็นวันที่ชำระภาษี

มาตรา ๕๐ องค์กรปกครองส่วนท้องถิ่นอาจมอบหมายให้ส่วนราชการหรือหน่วยงานของรัฐรับชำระภาษีแทนองค์กรปกครองส่วนท้องถิ่นก็ได้

การชำระภาษีตามวรรคหนึ่ง ให้ถือว่าวันที่เจ้าหน้าที่ของส่วนราชการหรือหน่วยงานของรัฐซึ่งได้รับมอบหมายลงลายมือชื่อใบใบเสร็จรับเงินเป็นวันที่ชำระภาษี

มาตรา ๕๑ เพื่อเป็นการอำนวยความสะดวกสำหรับการชำระภาษี ผู้เสียภาษีอาจชำระภาษีโดยทางไปรษณีย์ลงทะเบียนตอบรับ หรือโดยการชำระผ่านธนาคารหรือโดยวิธีการอื่นใด ทั้งนี้ การชำระผ่านธนาคารหรือโดยวิธีการอื่นใดนั้น ให้เป็นไปตามที่รัฐมนตรีว่าการกระทรวงมหาดไทยประกาศกำหนด

กรณีชำระภาษีทางไปรษณีย์ลงทะเบียนตอบรับ ให้ผู้เสียภาษีชำระภาษีตามที่ได้รับแจ้งการประเมิน โดยส่งธนาคัติ ตัวแลกเงินไปรษณีย์ เช็คธนาคารหรือเช็คที่ธนาคารรับรอง ส่งจ่ายให้แก่องค์กรปกครองส่วนท้องถิ่นที่ที่ดินหรือสิ่งปลูกสร้างนั้นตั้งอยู่ และให้ถือว่าวันที่หน่วยงานให้บริการไปรษณีย์ประทับตราลงทะเบียนเป็นวันที่ชำระภาษี

กรณีชำระโดยผ่านทางธนาคารหรือวิธีการอื่นใด ให้ผู้เสียภาษีชำระภาษีตามที่ได้รับแจ้งการประเมินต่อธนาคารหรือโดยวิธีการตามที่กำหนด และให้ถือว่าวันที่ธนาคารได้รับเงินค่าภาษีหรือวันที่มีการชำระเงินค่าภาษีโดยวิธีการที่กำหนดเป็นวันที่ชำระภาษี

มาตรา ๕๒ ในการชำระภาษีตามพระราชบัญญัตินี้ ผู้เสียภาษีอาจผ่อนชำระเป็นงวดงวดละเท่า ๆ กันก็ได้

จำนวนงวดและจำนวนเงินภาษีขั้นต่ำที่จะมีสิทธิผ่อนชำระ รวมทั้งหลักเกณฑ์และวิธีการในการผ่อนชำระให้เป็นไปตามที่กำหนดในกฎกระทรวง

ในกรณีที่ผู้เสียภาษีตามวรรคหนึ่งไม่ชำระภาษีตามระยะเวลาที่กำหนดในการผ่อนชำระ ให้ผู้เสียภาษีหมดสิทธิที่จะผ่อนชำระ และต้องเสียเงินเพิ่มอีกร้อยละหนึ่งต่อเดือนของจำนวนภาษีที่ค้างชำระ เศษของเดือนให้นับเป็นหนึ่งเดือน





มาตรา ๕๓ ในกรณีที่องค์กรปกครองส่วนท้องถิ่นพบว่ามีกรณีประเมณภาษีผิดพลาดหรือไม่ครบถ้วน ให้องค์กรปกครองส่วนท้องถิ่นมีอำนาจทบทวนการประเมินภาษีให้ถูกต้องตามที่ผู้เสียภาษีมินหน้ำที่ต้องเสียได้ ทั้งนี้ ให้นำความในมาตรา ๔๔ วรรคสอง และมาตรา ๔๕ มาใช้บังคับโดยอนุโลม การทบทวนการประเมินภาษีตามวรรคหนึ่ง จะกระทำมิได้ เมื่อพ้นสามปีนับแต่วันสุดท้ายแห่งกำหนดเวลาการชำระภาษีตามพระราชบัญญัตินี้

ในกรณีที่ต้องมีการชำระภาษีเพิ่มเติม ให้องค์กรปกครองส่วนท้องถิ่นแจ้งการประเมินภาษีตามวรรคหนึ่ง และส่งแบบประเมินภาษีให้แก่ผู้เสียภาษี และให้ผู้เสียภาษีชำระภาษีที่ต้องเสียเพิ่มเติม โดยไม่ต้องเสียเบี้ยปรับหรือเงินเพิ่มภายในสามสิบวันนับแต่วันที่ได้รับแจ้งการประเมิน

ในกรณีที่มีการชำระภาษีไว้เกินจำนวนที่จะต้องเสีย ให้องค์กรปกครองส่วนท้องถิ่นมีหนังสือแจ้งให้ผู้เสียภาษีทราบภายในสิบห้าวันนับแต่วันที่ตรวจสอบพบว่ามีกรณีประเมณภาษีผิดพลาดเพื่อให้มารับเงินที่ชำระเกินคืนภายในหนึ่งปีนับแต่วันที่ได้รับหนังสือแจ้ง

มาตรา ๕๔ ผู้ใดเสียภาษีโดยไม่มีหน้ำที่ต้องเสียหรือเสียภาษีเกินกว่าจำนวนที่ต้องเสีย ไม่ว่าโดยความผิดพลาดของตนเองหรือจากการประเมินขององค์กรปกครองส่วนท้องถิ่น ผู้นั้นมีสิทธิได้รับเงินคืน

การขอรับเงินคืนตามวรรคหนึ่ง ให้ยื่นคำร้องต่อผู้บริหารท้องถิ่นตามแบบที่รัฐมนตรีว่าการกระทรวงมหาดไทยประกาศกำหนด ภายในสามปีนับแต่วันที่ชำระภาษี ในกรณีนี้ ให้ผู้ยื่นคำร้องส่งเอกสารหลักฐาน หรือคำชี้แจงใด ๆ ประกอบคำร้องด้วย

ให้ผู้บริหารท้องถิ่นพิจารณาคำร้องให้เสร็จสิ้นและแจ้งผลการพิจารณาคำร้องให้ผู้ยื่นคำร้องทราบภายในเก้าสิบวันนับแต่วันที่รับคำร้อง ทั้งนี้ ในกรณีที่ผู้บริหารท้องถิ่นเห็นว่าผู้ยื่นคำร้องมีสิทธิได้รับเงินคืน ให้ผู้บริหารท้องถิ่นมีคำสั่งคืนเงินให้แก่ผู้ยื่นคำร้อง โดยต้องแจ้งคำสั่งให้ผู้ยื่นคำร้องทราบภายในสิบห้าวันนับแต่วันที่ให้มีคำสั่ง

ในกรณีที่ผู้บริหารท้องถิ่นเห็นว่า องค์กรปกครองส่วนท้องถิ่นประเมินภาษีผิดพลาด ให้ผู้บริหารท้องถิ่นสั่งให้ตอกเบี้ยแก่ผู้ได้รับคืนเงินในอัตราร้อยละหนึ่งต่อเดือนหรือเศษของเดือนของเงินที่ได้รับคืนโดยไม่ได้ทบทวน นับแต่วันที่ยื่นคำร้องขอรับคืนเงินจนถึงวันที่คืนเงิน แต่ต้องไม่เกินจำนวนเงินที่ได้รับคืน

ถ้าผู้ยื่นคำร้องไม่มารับเงินคืนภายในหนึ่งปีนับแต่วันที่ได้รับแจ้ง ให้เงินนั้นตกเป็นขององค์กรปกครองส่วนท้องถิ่น





หมวด ๗
การลดและการยกเว้นภาษี

มาตรา ๕๕ การลดภาษีสำหรับที่ดินหรือสิ่งปลูกสร้างบางประเภท เพื่อให้เหมาะสมกับสภาพความจำเป็นทางเศรษฐกิจ สังคม เหตุการณ์ กิจการ หรือสภาพแห่งท้องที่ ให้กระทำได้โดยตราเป็นพระราชกฤษฎีกา แต่ต้องไม่เกินร้อยละเก้าสิบของจำนวนภาษีที่จะต้องเสีย

มาตรา ๕๖ ในกรณีที่ดินหรือสิ่งปลูกสร้างภายในเขตองค์กรปกครองส่วนท้องถิ่นใดได้รับความเสียหายมากหรือถูกทำลายให้เสื่อมสภาพด้วยเหตุอันหนักหน่วงที่จะป้องกันได้โดยทั่วไป ให้ผู้บริหารท้องถิ่นโดยความเห็นชอบของคณะกรรมการภาษีที่ดินและสิ่งปลูกสร้างประจำจังหวัด หรือผู้ว่าราชการกรุงเทพมหานคร โดยความเห็นชอบของรัฐมนตรีว่าการกระทรวงมหาดไทย มีอำนาจประกาศลดหรือยกเว้นภาษีภายในเขตพื้นที่ที่เกิดเหตุขึ้นในช่วงระยะเวลาใดช่วงระยะเวลาหนึ่งได้ ทั้งนี้ ตามระเบียบที่รัฐมนตรีว่าการกระทรวงมหาดไทยประกาศกำหนด

มาตรา ๕๗ ในกรณีที่มีเหตุอันทำให้ที่ดินได้รับความเสียหายหรือทำให้สิ่งปลูกสร้างถูกเรือล่นหรือทำลาย หรือชำรุดเสียหายจนเป็นเหตุให้ต้องทำการซ่อมแซมในส่วนสำคัญ ให้ผู้เสียภาษีมียกเว้นค่าขอลดหรือยกเว้นภาษีที่จะต้องเสียต่อผู้บริหารท้องถิ่นได้ตามระเบียบที่รัฐมนตรีว่าการกระทรวงมหาดไทยประกาศกำหนด

เมื่อมีการยื่นคำขอลดหรือยกเว้นภาษีตามวรรคหนึ่ง ให้องค์กรปกครองส่วนท้องถิ่นทำการตรวจสอบข้อเท็จจริง หากปรากฏข้อเท็จจริงเป็นที่เชื่อได้ว่ามีเหตุอันสมควรลดหรือยกเว้นภาษีให้แก่ผู้ยื่นคำขอ ให้ผู้บริหารท้องถิ่นโดยความเห็นชอบของคณะกรรมการภาษีที่ดินและสิ่งปลูกสร้างประจำจังหวัด หรือผู้ว่าราชการกรุงเทพมหานครโดยความเห็นชอบของรัฐมนตรีว่าการกระทรวงมหาดไทยมีอำนาจออกคำสั่งลดหรือยกเว้นภาษีได้ ทั้งนี้ โดยคำนึงถึงสัดส่วนความเสียหายที่เกิดขึ้นและระยะเวลาที่ไม่ได้รับประโยชน์จากที่ดินหรือสิ่งปลูกสร้างนั้น

หมวด ๘
ภาษีค้างชำระ

มาตรา ๕๘ ภาษีที่มีได้ชำระภายในเวลาที่กำหนด ให้ถือเป็นภาษีค้างชำระ

มาตรา ๕๙ การจดทะเบียนสิทธิและนิติกรรมโอนกรรมสิทธิ์หรือสิทธิครอบครองในที่ดินหรือสิ่งปลูกสร้างตามพระราชบัญญัตินี้ จะกระทำมิได้ เมื่อปรากฏหลักฐานจากองค์กรปกครองส่วนท้องถิ่นตามมาตรา ๖๐ ว่ามีภาษีค้างชำระสำหรับที่ดินหรือสิ่งปลูกสร้างนั้น เว้นแต่เป็นกรณีตามมาตรา ๖๗





มาตรา ๖๐ ภายในเดือนมิถุนายนของปี ให้องค์กรปกครองส่วนท้องถิ่นแจ้งรายการภาษีค้างชำระให้สำนักงานที่ดินหรือสำนักงานที่ดินสาขา ซึ่งที่ดินหรือสิ่งปลูกสร้างอยู่ในเขตท้องที่ของสำนักงานที่ดินหรือสำนักงานที่ดินสาขานั้นทราบ เพื่อใช้เป็นข้อมูลในการจดทะเบียนสิทธิและนิติกรรม โอนกรรมสิทธิ์หรือสิทธิครอบครองที่ดินและอสังหาริมทรัพย์ต่อไป เว้นแต่องค์กรปกครองส่วนท้องถิ่น และสำนักงานที่ดินหรือสำนักงานที่ดินสาขาจะตกลงกำหนดเวลาเป็นอย่างอื่น

มาตรา ๖๑ เพื่อประโยชน์ในการเร่งรัดภาษีค้างชำระ ให้องค์กรปกครองส่วนท้องถิ่น มีหนังสือแจ้งเตือนผู้เสียภาษีที่มีภาษีค้างชำระภายในเดือนพฤษภาคมของปี เพื่อให้มาชำระภาษีค้างชำระ พร้อมทั้งเบี้ยปรับและเงินเพิ่มตามที่กำหนดในหมวด ๔

มาตรา ๖๒ ถ้าผู้เสียภาษีมิได้ชำระภาษีค้างชำระ เบี้ยปรับและเงินเพิ่มภายในเวลาที่กำหนดไว้ในหนังสือแจ้งเตือนตามมาตรา ๖๑ เมื่อพ้นเก้าสิบวันนับแต่วันที่ได้รับหนังสือแจ้งเตือนดังกล่าวแล้ว ให้ผู้บริหารท้องถิ่นมีอำนาจออกคำสั่งเป็นหนังสือยึด อาศัย และขายทอดตลาดทรัพย์สินของผู้เสียภาษี เพื่อนำเงินมาชำระภาษีค้างชำระ เบี้ยปรับ เงินเพิ่ม และค่าใช้จ่ายอันเนื่องมาจากการยึด อาศัย และขายทอดตลาดทรัพย์สินนั้นได้ แต่ห้ามมิให้ยึด อาศัย และขายทอดตลาดทรัพย์สินของผู้เสียภาษีเกินกว่าความจำเป็นที่ที่จะชำระภาษีค้างชำระ เบี้ยปรับ เงินเพิ่ม และค่าใช้จ่ายดังกล่าว

การออกคำสั่งเป็นหนังสือยึด อาศัย และขายทอดตลาดทรัพย์สินของผู้บริหารท้องถิ่น ตามวรรคหนึ่ง ในกรณีที่เป็นนายกเทศมนตรี นายกองค์การบริหารส่วนตำบล และนายกเมืองพัทยา ต้องได้รับความเห็นชอบจากผู้ว่าราชการจังหวัด

วิธีการยึด อาศัย และขายทอดตลาดทรัพย์สินของผู้เสียภาษีตามวรรคหนึ่งให้นำวิธีการตามประมวลกฎหมายวิธีพิจารณาความแพ่งมาใช้บังคับโดยอนุโลม

เพื่อประโยชน์แห่งมาตรานี้ การยึด อาศัย และขายทอดตลาดทรัพย์สินของผู้เสียภาษีไม่ให้หมายความรวมถึงการยึด อาศัย และขายทอดตลาดทรัพย์สินของผู้มีหน้าที่ชำระภาษีตามมาตรา ๔๗

มาตรา ๖๓ เพื่อประโยชน์ในการยึดหรืออายัดทรัพย์สินตามมาตรา ๖๒ ให้ผู้บริหารท้องถิ่นหรือเจ้าหน้าที่ซึ่งได้รับมอบหมายจากผู้บริหารท้องถิ่นมีอำนาจ

(๑) เรียกผู้เสียภาษีมาให้ถ้อยคำ

(๒) สั่งให้ผู้เสียภาษีนำบัญชี เอกสาร หรือหลักฐานอื่นอันจำเป็นแก่การจัดเก็บภาษีค้างชำระ มาตรวจสอบ





(๓) ออกคำสั่งเป็นหนังสือให้เจ้าหน้าที่ทำการตรวจสอบ คั้น หรือบีดน้ำคั้น เอกลักษณ์หรือหลักฐานอื่นของผู้เสียหาย

(๔) เข้าไปในที่ดินหรือสิ่งปลูกสร้างหรือสถานที่อื่นที่เกี่ยวข้องในระหว่างเวลาพระอาทิตย์ขึ้นถึงพระอาทิตย์ตกหรือในเวลาทำการของสถานที่นั้น ในกรณี ให้อำนาจสอบสวนบุคคลที่อยู่ในสถานที่นั้นเท่าที่จำเป็นเกี่ยวกับการจัดเก็บภาษี

การดำเนินการตาม (๑) หรือ (๒) ต้องใช้เวลาล่วงหน้าไม่น้อยกว่าเจ็ดวันนับแต่วันที่ได้รับหนังสือเรียกหรือคำสั่ง และการออกคำสั่งและทำการตาม (๓) หรือ (๔) ต้องเป็นไปตามระเบียบที่รัฐมนตรีว่าการกระทรวงมหาดไทยประกาศกำหนด

มาตรา ๖๔ ในกรณีที่มีการยึดหรืออายัดทรัพย์สินของผู้เสียหายไว้แล้ว ถ้าผู้เสียหายได้นำเงินมาชำระค่าภาษีค้างชำระ เบี้ยปรับ เงินเพิ่ม และค่าใช้จ่ายอันเนื่องมาจากการยึดหรืออายัดทรัพย์สิน โดยครบถ้วนก่อนการขายทอดตลาด ให้ผู้บริหารท้องถิ่นมีคำสั่งเพิกถอนการยึดหรืออายัดทรัพย์สินนั้น และดำเนินการแจ้งการถอนการยึดหรืออายัดไปยังเจ้าพนักงานผู้ยึดหรืออายัดให้แล้วเสร็จภายในสิบห้าวัน นับแต่วันที่ชำระค่าภาษีที่ค้างชำระ เบี้ยปรับ เงินเพิ่ม และค่าใช้จ่ายอันเนื่องมาจากการยึดหรืออายัดทรัพย์สินครบถ้วนแล้ว

มาตรา ๖๕ การขายทอดตลาดทรัพย์สินของผู้เสียหายตามมาตรา ๖๒ จะกระทำมิได้ ในระหว่างระยะเวลาที่ให้คัดค้านหรืออุทธรณ์ตามมาตรา ๗๓ หรือให้ฟ้องเป็นคดีต่อศาลตามมาตรา ๘๒ และตลอดเวลาที่การพิจารณาและวินิจฉัยคำคัดค้านหรืออุทธรณ์ดังกล่าวยังไม่ถึงที่สุด

มาตรา ๖๖ เงินที่ได้จากการขายทอดตลาดตามมาตรา ๖๒ ให้หักไว้เป็นค่าภาษีค้างชำระ เบี้ยปรับ เงินเพิ่ม และค่าใช้จ่ายอันเนื่องมาจากการยึด อายัด และขายทอดตลาด ทรัพย์สินนั้น เหลือเท่าใดให้คืนแก่ผู้เสียหาย

มาตรา ๖๗ ในกรณีที่เป็นการขายทอดตลาดที่ดินหรือสิ่งปลูกสร้างใดก็ตามคำพิพากษา ก่อนทำการขายทอดตลาด ให้เจ้าพนักงานบังคับคดีแจ้งองค์การปกครองส่วนท้องถิ่น ให้แจ้งรายการภาษีค้างชำระ สำหรับที่ดินหรือสิ่งปลูกสร้างนั้นต่อเจ้าพนักงานบังคับคดีภายในสามสิบวันนับแต่วันที่ได้รับแจ้งจาก เจ้าพนักงานบังคับคดี และเมื่อทำการขายทอดตลาดแล้ว ให้เจ้าพนักงานบังคับคดีคืนเงินที่ได้รับจากการขายทอดตลาดไว้เท่ากับจำนวนค่าภาษีค้างชำระ และนำส่งเงินดังกล่าวให้องค์การปกครองส่วนท้องถิ่น เพื่อชำระหนี้ค่าภาษีที่ค้างชำระดังกล่าว





หมวด ๔
เบี้ยปรับและเงินเพิ่ม

มาตรา ๖๘ ในกรณีที่ผู้เสียภาษีมิได้ชำระภาษีภายในเวลาที่กำหนด ให้เสียเบี้ยปรับร้อยละ สิบของจำนวนภาษีค้างชำระ เว้นแต่ผู้เสียภาษีได้ชำระภาษีก่อนจะได้รับหนังสือแจ้งเตือนตามมาตรา ๖๑ ให้เสียเบี้ยปรับร้อยละสิบของจำนวนภาษีค้างชำระ

มาตรา ๖๙ ในกรณีที่ผู้เสียภาษีมิได้ชำระภาษีภายในเวลาที่กำหนด แต่ต่อมาได้ชำระภาษี ภายในเวลาที่กำหนดไว้ในหนังสือแจ้งเตือนตามมาตรา ๖๑ ให้เสียเบี้ยปรับร้อยละสิบของจำนวน ภาษีค้างชำระ

มาตรา ๗๐ ผู้เสียภาษีผู้ใดมิได้ชำระภาษีภายในเวลาที่กำหนด ให้เสียเงินเพิ่มอีกร้อยละ หนึ่งต่อเดือนของจำนวนภาษีค้างชำระ เศษของเดือนให้นับเป็นหนึ่งเดือน ทั้งนี้ มิให้นำเบี้ยปรับมารวม คำนวณเพื่อเสียเงินเพิ่มด้วย

ในกรณีที่ผู้บริหารท้องถิ่นอนุมัติให้ขยายกำหนดเวลาชำระภาษี และได้มีการชำระภาษีภายใน กำหนดเวลาที่ขยายให้นั้น เงินเพิ่มตามวรรคหนึ่งให้ลดลงเหลือร้อยละศูนย์จุดห้าต่อเดือนหรือ เศษของเดือน

เงินเพิ่มตามมาตรา นี้ ให้เริ่มนับเมื่อพ้นกำหนดเวลาชำระภาษีจนถึงวันที่มีการชำระภาษี แต่มิให้เกินกว่าจำนวนภาษีที่ต้องชำระโดยไม่รวมเบี้ยปรับ และมีให้คิดทบต้น

มาตรา ๗๑ เบี้ยปรับอาจงดหรือลดลงได้ตามที่กำหนดในกฎกระทรวง

มาตรา ๗๒ เบี้ยปรับและเงินเพิ่มตามหมวดนี้ให้ถือเป็นภาษี

หมวด ๑๐
การคัดค้านและการอุทธรณ์การประเมินภาษี

มาตรา ๗๓ ผู้เสียภาษีผู้ใดได้รับแจ้งการประเมินภาษีตามมาตรา ๔๔ หรือมาตรา ๕๓ หรือการเรียกเก็บภาษีตามมาตรา ๖๑ แล้วเห็นว่า การประเมินภาษีหรือการเรียกเก็บภาษีนั้นไม่ถูกต้อง ให้มีสิทธิคัดค้านและขอให้ผู้บริหารท้องถิ่นพิจารณาทบทวนการประเมินหรือการเรียกเก็บภาษีได้ โดยให้ ยื่นคำร้องต่อผู้บริหารท้องถิ่นตามแบบที่รัฐมนตรีว่าการกระทรวงมหาดไทยประกาศกำหนด ทั้งนี้ ภายในสามสิบวันนับแต่วันที่ได้รับแจ้งการประเมินภาษีหรือการเรียกเก็บภาษี แล้วแต่กรณี





ผู้บริหารท้องถิ่นต้องพิจารณาคำร้องของผู้เสียภาษีตามวรรคหนึ่งให้แล้วเสร็จภายในหกสิบวัน นับแต่วันที่รับคำร้องดังกล่าว และแจ้งคำสั่งพร้อมด้วยเหตุผลเป็นหนังสือไปยังผู้เสียภาษีโดยไม่ชักช้า กรณีที่ผู้บริหารท้องถิ่นพิจารณาคำร้องของผู้เสียภาษีไม่แล้วเสร็จภายในระยะเวลาดังกล่าว ให้ถือว่าผู้บริหารท้องถิ่นเห็นชอบกับคำร้องของผู้เสียภาษี

ในกรณีที่ผู้บริหารท้องถิ่นพิจารณาเห็นชอบกับคำร้องของผู้เสียภาษี ให้แจ้งจำนวนภาษีที่จะต้องเสียเป็นหนังสือไปยังผู้เสียภาษี และให้ผู้เสียภาษีมารับชำระภาษีคืนภายในสิบห้าวันนับแต่วันที่รับหนังสือแจ้งดังกล่าว

ในกรณีที่ผู้บริหารท้องถิ่นพิจารณาไม่เห็นชอบกับคำร้องของผู้เสียภาษี ให้ผู้เสียภาษีนั้น มีสิทธิอุทธรณ์ต่อคณะกรรมการพิจารณาอุทธรณ์การประเมินภาษี โดยยื่นอุทธรณ์ต่อผู้บริหารท้องถิ่น ภายในสามสิบวันนับแต่วันที่รับหนังสือแจ้ง และให้ผู้บริหารท้องถิ่นส่งคำอุทธรณ์ไปยังคณะกรรมการพิจารณาอุทธรณ์การประเมินภาษีภายในสิบห้าวันนับแต่วันที่รับคำอุทธรณ์ดังกล่าว

การคัดค้านและการอุทธรณ์ไม่เป็นการทุเลาการชำระภาษี เว้นแต่ผู้เสียภาษีจะได้อื่นคำร้องต่อผู้บริหารท้องถิ่นขอให้ทุเลาการชำระภาษีไว้ก่อน และผู้บริหารท้องถิ่นมีคำสั่งให้ทุเลาการชำระภาษีแล้ว ในกรณีเช่นว่านี้ ให้ผู้บริหารท้องถิ่นมีคำสั่งให้ทุเลาการชำระภาษีเฉพาะส่วนต่างที่เพิ่มขึ้นจากจำนวนภาษีที่ต้องเสียในปีก่อนและจะสั่งให้วางประกันตามที่เห็นสมควรก็ได้

ในกรณีที่ผู้บริหารท้องถิ่นได้สั่งให้ทุเลาการชำระภาษีตามวรรคห้าไว้แล้ว ถ้าต่อมาปรากฏว่าผู้เสียภาษีได้กระทำการใด ๆ เพื่อประวิงการชำระภาษี หรือจะกระทำการโอน ขาย จำหน่าย หรือ ยักย้ายทรัพย์สินทั้งหมดหรือบางส่วนเพื่อให้พ้นอำนาจการยึดหรืออายัด ผู้บริหารท้องถิ่นมีอำนาจเพิกถอนคำสั่งให้ทุเลาการชำระภาษีนับได้

มาตรา ๗๕ ให้มีคณะกรรมการคณะหนึ่ง เรียกว่า "คณะกรรมการพิจารณาอุทธรณ์การประเมินภาษีประจำจังหวัด" ประกอบด้วย ผู้ว่าราชการจังหวัด เป็นประธานกรรมการ เจ้าพนักงานที่ดินจังหวัด ธนกรักษ์พื้นที่ โยธาธิการและผังเมืองจังหวัด สรรพากรพื้นที่ที่ผู้ว่าราชการจังหวัด แต่งตั้งจำนวนหนึ่งคน ผู้แทนของผู้บริหารท้องถิ่นขององค์กรปกครองส่วนท้องถิ่นในจังหวัดจำนวนไม่เกินสองคน เป็นกรรมการโดยตำแหน่ง และผู้ทรงคุณวุฒิซึ่งประธานกรรมการและกรรมการ โดยตำแหน่งแต่งตั้งอีกจำนวนไม่เกินสองคน เป็นกรรมการ

ให้ผู้บริหารท้องถิ่นขององค์กรปกครองส่วนท้องถิ่นในจังหวัด เป็นผู้พิจารณาร่วมกันเลือกผู้แทนของผู้บริหารท้องถิ่นตามวรรคหนึ่ง ทั้งนี้ ตามระเบียบที่รัฐมนตรีว่าการกระทรวงมหาดไทยประกาศ กำหนด





ให้ผู้ว่าราชการจังหวัดแต่งตั้งข้าราชการสังกัดสำนักงานส่งเสริมการปกครองท้องถิ่นจังหวัด เป็นเลขานุการและผู้ช่วยเลขานุการ

มาตรา ๗๕ ให้มีคณะกรรมการคณะหนึ่ง เรียกว่า “คณะกรรมการพิจารณาอุทธรณ์ การประเมินภาษีกรุงเทพมหานคร” ประกอบด้วย ปลัดกระทรวงมหาดไทย เป็นประธานกรรมการ อธิบดีกรมที่ดิน อธิบดีกรมธนารักษ์ อธิบดีกรมโยธาธิการและผังเมือง อธิบดีกรมส่งเสริมการปกครองท้องถิ่น อธิบดีกรมสรรพากร ผู้อำนวยการสำนักงานเศรษฐกิจการคลัง ปลัดกรุงเทพมหานคร เป็นกรรมการ โดยตำแหน่ง และผู้ทรงคุณวุฒิซึ่งประธานกรรมการและกรรมการโดยตำแหน่งแต่งตั้งอีกจำนวน ไม่นเกินสองคน เป็นกรรมการ

ให้ผู้ว่าราชการกรุงเทพมหานครแต่งตั้งข้าราชการสังกัดกรุงเทพมหานครเป็นเลขานุการและผู้ช่วยเลขานุการ

เบี้ยประชุมของคณะกรรมการพิจารณาอุทธรณ์การประเมินภาษีกรุงเทพมหานคร ให้เบิกจ่าย จากงบประมาณของกรุงเทพมหานคร

มาตรา ๗๖ ให้กรรมการผู้ทรงคุณวุฒิตามมาตรา ๗๔ และมาตรา ๗๕ มีวาระการดำรง ตำแหน่งคราวละสามปี

เมื่อครบกำหนดตามวาระในวาระหนึ่ง หากยังมีได้มีการแต่งตั้งกรรมการผู้ทรงคุณวุฒิขึ้นใหม่ ให้กรรมการผู้ทรงคุณวุฒิซึ่งพ้นจากตำแหน่งตามวาระนั้น อยู่ในตำแหน่งเพื่อดำเนินงานต่อไปจนกว่า กรรมการผู้ทรงคุณวุฒิซึ่งได้รับแต่งตั้งใหม่เข้ารับหน้าที่

กรรมการผู้ทรงคุณวุฒิซึ่งพ้นจากตำแหน่งตามวาระอาจได้รับแต่งตั้งอีกได้ แต่จะดำรงตำแหน่ง ติดต่อกันเกินสองวาระไม่ได้

มาตรา ๗๗ นอกจากการพ้นจากตำแหน่งตามวาระ กรรมการผู้ทรงคุณวุฒิตามมาตรา ๗๔ และมาตรา ๗๕ พ้นจากตำแหน่งเมื่อ

- (๑) ดาย
- (๒) ลาออก
- (๓) เป็นบุคคลล้มละลาย
- (๔) เป็นคนไร้ความสามารถหรือคนเสมือนไร้ความสามารถ
- (๕) ถูกจำคุกโดยคำพิพากษาถึงที่สุดให้จำคุก
- (๖) คณะกรรมการพิจารณาอุทธรณ์การประเมินภาษีมีคำสั่งให้ออกเนื่องจากมีเหตุบกพร่อง อย่างยิ่งต่อหน้าที่หรือมีความประพฤติเสื่อมเสียอย่างร้ายแรง





ในกรณีที่กรรมการผู้ทรงคุณวุฒิพ้นจากตำแหน่งก่อนวาระ ให้คณะกรรมการพิจารณาอุทธรณ์ การประเมินภาษีแต่งตั้งผู้สืบเป็นกรรมการผู้ทรงคุณวุฒิแทน และให้ผู้ได้รับแต่งตั้งแทนตำแหน่งที่ว่างนั้น อยู่ในตำแหน่งเท่ากับวาระที่เหลืออยู่ของกรรมการผู้ทรงคุณวุฒิซึ่งได้แต่งตั้งไว้แล้ว

มาตรา ๗๘ การประชุมคณะกรรมการพิจารณาอุทธรณ์การประเมินภาษี ให้นำความใน มาตรา ๑๗ มาใช้บังคับโดยอนุโลม

มาตรา ๗๙ ในการปฏิบัติหน้าที่ กรรมการพิจารณาอุทธรณ์การประเมินภาษีผู้มีส่วนได้เสีย ในเรื่องใดจะเข้าร่วมพิจารณาหรือร่วมวินิจฉัยลงมติในเรื่องนั้นมิได้

มาตรา ๘๐ เพื่อประโยชน์ในการวินิจฉัยอุทธรณ์ ให้คณะกรรมการพิจารณาอุทธรณ์ การประเมินภาษีมีอำนาจออกหนังสือเรียกผู้อุทธรณ์หรือบุคคลซึ่งเกี่ยวข้อง มาให้ถ้อยคำหรือ ให้ส่งเอกสารหรือหลักฐานอื่นใดมาแสดงได้ โดยให้เวลาแก่บุคคลดังกล่าวไม่น้อยกว่าสิบห้าวันนับแต่ วันที่ได้รับหนังสือเรียก

ผู้อุทธรณ์ผู้ใดไม่ปฏิบัติตามหนังสือเรียกตามวรรคหนึ่ง โดยไม่มีเหตุสมควร คณะกรรมการ พิจารณาอุทธรณ์การประเมินภาษีจะบอกอุทธรณ์นั้นเสียก็ได้

มาตรา ๘๑ คณะกรรมการพิจารณาอุทธรณ์การประเมินภาษี มีอำนาจสั่งไม่รับอุทธรณ์ ยกอุทธรณ์ เพิกถอนหรือแก้ไขการประเมินขององค์กรปกครองส่วนท้องถิ่น หรือให้ผู้อุทธรณ์ได้รับ การลดหรือยกเว้นภาษีหรือได้คืนภาษี

ให้คณะกรรมการพิจารณาอุทธรณ์การประเมินภาษีวินิจฉัยอุทธรณ์ให้แล้วเสร็จภายในหกสิบวัน นับแต่วันที่ได้รับแจ้งคำอุทธรณ์จากผู้บริหารท้องถิ่นตามมาตรา ๗๓ วรรคสี่ และต้องแจ้งคำวินิจฉัย อุทธรณ์พร้อมด้วยเหตุผลเป็นหนังสือไปยังผู้อุทธรณ์ภายในสิบห้าวันนับแต่วันที่พิจารณาเสร็จ ทั้งนี้ จะวินิจฉัยให้เรียกเก็บภาษีเกินกว่าจำนวนภาษีที่ทำการประเมินไม่ได้ เว้นแต่จะได้มีการประเมินภาษีใหม่

ในกรณีที่มีเหตุจำเป็น คณะกรรมการพิจารณาอุทธรณ์การประเมินภาษี อาจขยายระยะเวลา พิจารณาอุทธรณ์ออกไปอีกได้ แต่ต้องไม่เกินสามสิบวันนับแต่วันที่ครบกำหนดระยะเวลาตามวรรคสอง และให้มีหนังสือแจ้งระยะเวลาที่ขยายออกไปพร้อมกับวันครบกำหนดระยะเวลาให้ผู้อุทธรณ์ทราบด้วย

ในกรณีที่คณะกรรมการพิจารณาอุทธรณ์การประเมินภาษีวินิจฉัยอุทธรณ์ไม่แล้วเสร็จภายใน ระยะเวลาที่กำหนดตามวรรคสองหรือวรรคสาม ให้ผู้อุทธรณ์มีสิทธิฟ้องเป็นคดีต่อศาลได้โดยไม่ต้องรอฟัง ผลการพิจารณาของคณะกรรมการพิจารณาอุทธรณ์การประเมินภาษี แต่ต้องยื่นฟ้องต่อศาลภายใน สามสิบวันนับแต่ต้นกำหนดระยะเวลาดังกล่าว





ในกรณีที่คณะกรรมการพิจารณาอุทธรณ์การประเมินภาษี มีคำวินิจฉัยให้คืนเงินแก่ผู้อุทธรณ์ ให้แจ้งคำวินิจฉัยไปยังผู้บริหารท้องถิ่นเพื่อให้มีคำสั่งคืนเงินและแจ้งให้ผู้อุทธรณ์ทราบภายในสิบห้าวัน นับแต่วันที่ได้มีคำสั่งคืนเงิน

ให้คณะกรรมการพิจารณาอุทธรณ์การประเมินภาษี สั่งผู้บริหารท้องถิ่นให้ดอกเบี้ยแก่ผู้ได้รับคืนเงินในอัตราร้อยละหนึ่งต่อเดือนหรือเศษของเดือนของเงินที่ได้รับคืน โดยไม่คิดทบต้น นับแต่วันที่ชำระภาษีถึงวันที่มีคำวินิจฉัยให้คืนเงิน แต่ต้องไม่เกินจำนวนเงินที่ได้รับคืน

ถ้าผู้อุทธรณ์ไม่มารับเงินคืนภายในหนึ่งปีนับแต่วันที่ได้รับแจ้ง ให้เงินนั้นตกเป็นขององค์กรปกครองส่วนท้องถิ่น

มาตรา ๕๒ ผู้อุทธรณ์มีสิทธิอุทธรณ์คำวินิจฉัยของคณะกรรมการพิจารณาอุทธรณ์การประเมินภาษี โดยฟ้องเป็นคดีต่อศาลภายในสามสิบวันนับแต่วันที่ได้รับแจ้งคำวินิจฉัยอุทธรณ์

หมวด ๑๑

บทกำหนดโทษ

มาตรา ๕๓ ผู้ใดขัดขวางการปฏิบัติหน้าที่ของพนักงานสำรวจตามมาตรา ๒๘ หรือมาตรา ๒๙ หรือของผู้บริหารท้องถิ่นหรือเจ้าหน้าที่ซึ่งผู้บริหารท้องถิ่นมอบหมายตามมาตรา ๖๓ (๓) หรือ (๔) ต้องระวางโทษจำคุกไม่เกินหกเดือน หรือปรับไม่เกินหนึ่งหมื่นบาท หรือทั้งจำทั้งปรับ

มาตรา ๕๔ ผู้ใดไม่ปฏิบัติตามหนังสือเรียกของผู้บริหารท้องถิ่น ตามมาตรา ๒๙ หรือของพนักงานประเมินตามมาตรา ๔๕ หรือหนังสือเรียกหรือคำสั่งของผู้บริหารท้องถิ่นหรือเจ้าหน้าที่ซึ่งผู้บริหารท้องถิ่นมอบหมายตามมาตรา ๖๓ (๑) หรือ (๒) ต้องระวางโทษปรับไม่เกินสองพันบาท

มาตรา ๕๕ ผู้ใดไม่แจ้งการเปลี่ยนแปลงการใช้ประโยชน์ที่ดินหรือสิ่งปลูกสร้างตามที่กำหนดไว้ในมาตรา ๓๓ ต้องระวางโทษปรับไม่เกินหนึ่งหมื่นบาท

มาตรา ๕๖ ผู้ใดขัดขวางหรือไม่ปฏิบัติตามคำสั่งของผู้บริหารท้องถิ่นตามมาตรา ๖๒ หรือทำลาย ย้ายไปเสีย ซ่อนเร้น หรือโอนไปให้แก่บุคคลอื่นซึ่งทรัพย์สินที่ผู้บริหารท้องถิ่นมีคำสั่งให้ยึดหรืออายัด ต้องระวางโทษจำคุกไม่เกินหนึ่งปี หรือปรับไม่เกินสองหมื่นบาท หรือทั้งจำทั้งปรับ

มาตรา ๕๗ ผู้ใดไม่ปฏิบัติตามหนังสือเรียกของคณะกรรมการพิจารณาอุทธรณ์การประเมินภาษีตามมาตรา ๕๐ ต้องระวางโทษปรับไม่เกินสองพันบาท

ความในวรรคหนึ่งมิให้ใช้บังคับกับผู้อุทธรณ์





มาตรา ๘๘ ผู้ใดแจ้งข้อความอันเป็นเท็จหรือนำพยานหลักฐานอันเป็นเท็จมาแสดงเพื่อหลีกเลี่ยงการเสียภาษี ต้องระวางโทษจำคุกไม่เกินสองปี หรือปรับไม่เกินสี่หมื่นบาท หรือทั้งจำทั้งปรับ

มาตรา ๘๙ ในกรณีที่มีผู้กระทำความผิดเป็นนิติบุคคล ถ้าการกระทำความผิดของนิติบุคคลนั้นเกิดจากการสั่งการหรือการกระทำของกรรมการ หรือผู้จัดการ หรือบุคคลใดซึ่งรับผิดชอบในการดำเนินงานของนิติบุคคลนั้น หรือในกรณีที่บุคคลดังกล่าวมีหน้าที่ต้องสั่งการหรือกระทำการและละเว้นไม่สั่งการหรือไม่กระทำการจนเป็นเหตุให้นิติบุคคลนั้นกระทำความผิด ผู้นั้นต้องรับโทษตามที่บัญญัติไว้สำหรับความผิดนั้น ๆ ด้วย

มาตรา ๙๐ ความผิดตามมาตรา ๘๓ มาตรา ๘๔ มาตรา ๘๕ หรือมาตรา ๘๗ ให้ผู้บริหารท้องถิ่นหรือผู้ซึ่งผู้บริหารท้องถิ่นมอบหมายมีอำนาจเปรียบเทียบได้

เมื่อผู้กระทำความผิดได้ชำระเงินค่าปรับตามจำนวนที่เปรียบเทียบภายในสามสิบวัน ให้ถือว่าคดีเลิกกันตามบทบัญญัติแห่งประมวลกฎหมายวิธีพิจารณาความอาญา

ถ้าผู้กระทำความผิดไม่ยินยอมตามที่เปรียบเทียบ หรือเมื่อยินยอมแล้วไม่ชำระเงินค่าปรับภายในระยะเวลาที่กำหนด ให้ดำเนินคดีต่อไป

เงินค่าปรับที่ได้จากการเปรียบเทียบตามพระราชบัญญัตินี้เกิดขึ้นในเขตองค์กรปกครองส่วนท้องถิ่นใด ให้ตกเป็นรายได้ขององค์กรปกครองส่วนท้องถิ่นนั้น

บทเฉพาะกาล

มาตรา ๙๑ บทบัญญัติแห่งกฎหมายว่าด้วยภาษีโรงเรือนและที่ดิน กฎหมายว่าด้วยภาษีบำรุงท้องที่ และกฎหมายว่าด้วยการกำหนดราคาปานกลางของที่ดินสำหรับการประเมินภาษีบำรุงท้องที่ ซึ่งถูกยกเลิกโดยพระราชบัญญัตินี้ ให้ยังคงใช้บังคับต่อไป ในการจัดเก็บภาษีโรงเรือนและที่ดินและภาษีบำรุงท้องที่ ที่ต้องเสียหรือที่พึงชำระหรือที่ค้างอยู่หรือที่ต้องคืนก่อนวันที่ ๓ มกราคม พ.ศ. ๒๕๖๓

มาตรา ๙๒ ให้กรมที่ดินจัดส่งข้อมูลรูปแบบที่ดินและข้อมูลเอกสารสิทธิของที่ดินและสิ่งปลูกสร้างที่ตั้งอยู่ในเขตพื้นที่ขององค์กรปกครองส่วนท้องถิ่นให้แก่องค์กรปกครองส่วนท้องถิ่นนั้น ๆ เพื่อให้ในการเตรียมการจัดเก็บภาษีภายในหกสิบวันนับแต่วันที่พระราชบัญญัตินี้ใช้บังคับ

การจัดส่งข้อมูลให้แก่องค์กรปกครองส่วนท้องถิ่นตามวรรคหนึ่ง ให้องค์กรปกครองส่วนท้องถิ่นได้รับยกเว้นค่าธรรมเนียมหรือค่าใช้จ่ายตามประมวลกฎหมายที่ดินและกฎหมายว่าด้วยอากรชุด





มาตรา ๔๓ มิให้นำความในมาตรา ๔๗ แห่งพระราชบัญญัตินี้มาใช้บังคับแก่การขายทอดตลาดที่ดินหรือสิ่งปลูกสร้างของเจ้าพนักงานบังคับคดีซึ่งได้มีการประกาศขายทอดตลาดที่ดินหรือสิ่งปลูกสร้างไว้ในวันก่อนวันที่พระราชบัญญัตินี้ใช้บังคับ

มาตรา ๔๔ ในสองปีแรกของการจัดเก็บภาษีที่ดินและสิ่งปลูกสร้างตามพระราชบัญญัตินี้ ให้ใช้อัตราภาษีตามมูลค่าของฐานภาษี ดังต่อไปนี้

(๑) ที่ดินหรือสิ่งปลูกสร้างที่ใช้ประโยชน์ในการประกอบเกษตรกรรม

(ก) มูลค่าของฐานภาษีไม่เกินเจ็ดสิบห้าล้านบาท ให้ใช้อัตราภาษีร้อยละศูนย์จุดศูนย์หนึ่ง

(ข) มูลค่าของฐานภาษีเกินเจ็ดสิบห้าล้านบาท แต่ไม่เกินหนึ่งร้อยล้านบาท ให้ใช้อัตราภาษีร้อยละศูนย์จุดศูนย์สาม

(ค) มูลค่าของฐานภาษีเกินหนึ่งร้อยล้านบาท แต่ไม่เกินห้าร้อยล้านบาท ให้ใช้อัตราภาษีร้อยละศูนย์จุดศูนย์ห้า

(ง) มูลค่าของฐานภาษีเกินห้าร้อยล้านบาท แต่ไม่เกินหนึ่งพันล้านบาท ให้ใช้อัตราภาษีร้อยละศูนย์จุดศูนย์เจ็ด

(จ) มูลค่าของฐานภาษีเกินหนึ่งพันล้านบาทขึ้นไป ให้ใช้อัตราภาษีร้อยละศูนย์จุดหนึ่ง

(๒) ที่ดินและสิ่งปลูกสร้างที่เจ้าของซึ่งเป็นบุคคลธรรมดาใช้เป็นที่อยู่อาศัยและมีชื่ออยู่ในทะเบียนบ้านตามกฎหมายว่าด้วยการทะเบียนราษฎร

(ก) มูลค่าของฐานภาษีไม่เกินยี่สิบห้าล้านบาท ให้ใช้อัตราภาษีร้อยละศูนย์จุดศูนย์สาม

(ข) มูลค่าของฐานภาษีเกินยี่สิบห้าล้านบาท แต่ไม่เกินห้าสิบล้านบาท ให้ใช้อัตราภาษีร้อยละศูนย์จุดศูนย์ห้า

(ค) มูลค่าของฐานภาษีเกินห้าสิบล้านบาทขึ้นไป ให้ใช้อัตราภาษีร้อยละศูนย์จุดหนึ่ง

(๓) สิ่งปลูกสร้างที่เจ้าของซึ่งเป็นบุคคลธรรมดาใช้เป็นที่อยู่อาศัยและมีชื่ออยู่ในทะเบียนบ้านตามกฎหมายว่าด้วยการทะเบียนราษฎร

(ก) มูลค่าของฐานภาษีไม่เกินสี่สิบล้านบาท ให้ใช้อัตราภาษีร้อยละศูนย์จุดศูนย์สอง

(ข) มูลค่าของฐานภาษีเกินสี่สิบล้านบาท แต่ไม่เกินหกสิบล้านบาท ให้ใช้อัตราภาษีร้อยละศูนย์จุดศูนย์สาม

(ค) มูลค่าของฐานภาษีเกินหกสิบล้านบาท แต่ไม่เกินเก้าสิบล้านบาท ให้ใช้อัตราภาษีร้อยละศูนย์จุดศูนย์ห้า

(ง) มูลค่าของฐานภาษีเกินเก้าสิบล้านบาทขึ้นไป ให้ใช้อัตราภาษีร้อยละศูนย์จุดหนึ่ง





- (๕) ที่ดินหรือสิ่งปลูกสร้างที่ใช้ประโยชน์เป็นที่อยู่อาศัยกรณีอื่นนอกจากการใช้ประโยชน์เป็นที่อยู่อาศัยตาม (๒) และ (๓)
- (ก) มูลค่าของฐานภาษีไม่เกินห้าสิบล้านบาท ให้ใช้อัตราภาษีร้อยละศูนย์จุดศูนย์สอง
 - (ข) มูลค่าของฐานภาษีเกินห้าสิบล้านบาท แต่ไม่เกินเจ็ดสิบล้านบาท ให้ใช้อัตราภาษีร้อยละศูนย์จุดศูนย์สาม
 - (ค) มูลค่าของฐานภาษีเกินเจ็ดสิบล้านบาท แต่ไม่เกินหนึ่งร้อยล้านบาท ให้ใช้อัตราภาษีร้อยละศูนย์จุดศูนย์ห้า
 - (ง) มูลค่าของฐานภาษีเกินหนึ่งร้อยล้านบาทขึ้นไป ให้ใช้อัตราภาษีร้อยละศูนย์จุดหนึ่ง
- (๕) ที่ดินหรือสิ่งปลูกสร้างที่ใช้ประโยชน์อื่นนอกจากการประกอบเกษตรกรรมและเป็นที่อยู่อาศัย
- (ก) มูลค่าของฐานภาษีไม่เกินห้าสิบล้านบาท ให้ใช้อัตราภาษีร้อยละศูนย์จุดสาม
 - (ข) มูลค่าของฐานภาษีเกินห้าสิบล้านบาท แต่ไม่เกินสองร้อยล้านบาท ให้ใช้อัตราภาษีร้อยละศูนย์จุดสี่
 - (ค) มูลค่าของฐานภาษีเกินสองร้อยล้านบาท แต่ไม่เกินหนึ่งพันล้านบาท ให้ใช้อัตราภาษีร้อยละศูนย์จุดห้า
 - (ง) มูลค่าของฐานภาษีเกินหนึ่งพันล้านบาท แต่ไม่เกินห้าพันล้านบาท ให้ใช้อัตราภาษีร้อยละศูนย์จุดหก
 - (จ) มูลค่าของฐานภาษีเกินห้าพันล้านบาทขึ้นไป ให้ใช้อัตราภาษีร้อยละศูนย์จุดเจ็ด
- (๖) ที่ดินหรือสิ่งปลูกสร้างที่ทิ้งไว้ว่างเปล่าหรือไม่ได้ทำประโยชน์ตามควรแก่สภาพ
- (ก) มูลค่าของฐานภาษีไม่เกินห้าสิบล้านบาท ให้ใช้อัตราภาษีร้อยละศูนย์จุดสาม
 - (ข) มูลค่าของฐานภาษีเกินห้าสิบล้านบาท แต่ไม่เกินสองร้อยล้านบาท ให้ใช้อัตราภาษีร้อยละศูนย์จุดสี่
 - (ค) มูลค่าของฐานภาษีเกินสองร้อยล้านบาท แต่ไม่เกินหนึ่งพันล้านบาท ให้ใช้อัตราภาษีร้อยละศูนย์จุดห้า
 - (ง) มูลค่าของฐานภาษีเกินหนึ่งพันล้านบาท แต่ไม่เกินห้าพันล้านบาท ให้ใช้อัตราภาษีร้อยละศูนย์จุดหก
 - (จ) มูลค่าของฐานภาษีเกินห้าพันล้านบาทขึ้นไป ให้ใช้อัตราภาษีร้อยละศูนย์จุดเจ็ด



มาตรา ๔๕ ในสองปีแรกของการคำนวณภาษีตามพระราชบัญญัตินี้ ให้ใช้ฐานภาษีของที่ดินหรือสิ่งปลูกสร้าง ซึ่งคำนวณได้ตามมาตรา ๓๕ หักด้วยมูลค่าของฐานภาษีที่ได้รับยกเว้นตามมาตรา ๔๐ หรือมาตรา ๔๑ แล้วคูณด้วยอัตราภาษีตามมาตรา ๔๔ ตามสัดส่วนที่กำหนดในมาตรา ๓๘ ผลลัพธ์ที่ได้เป็นจำนวนภาษีที่ต้องเสีย

เพื่อประโยชน์ในการคำนวณจำนวนภาษีตามวรรคหนึ่ง กรณีที่ดินหลายแปลงซึ่งมีอาณาเขตติดต่อกันและเป็นของเจ้าของเดียวกัน ให้คำนวณมูลค่าที่ดินทั้งหมดรวมกันเป็นฐานภาษี

มาตรา ๔๖ เพื่อเป็นการบรรเทาการชำระภาษี ในสามปีแรกของการจัดเก็บภาษีที่ดินและสิ่งปลูกสร้างตามพระราชบัญญัตินี้ ให้ยกเว้นการจัดเก็บภาษีสำหรับเจ้าของที่ดินหรือสิ่งปลูกสร้างซึ่งเป็นบุคคลธรรมดาและใช้ประโยชน์ในการประกอบเกษตรกรรม

มาตรา ๔๗ เพื่อเป็นการบรรเทาการชำระภาษี ในสามปีแรกของการจัดเก็บภาษีที่ดินและสิ่งปลูกสร้างตามพระราชบัญญัตินี้ ในกรณีที่ผู้เสียภาษีได้รับการประเมินภาษีในจำนวนที่สูงกว่าจำนวนภาษีโรงเรือนและที่ดินหรือภาษีบำรุงท้องที่ที่ต้องเสียหรือพึงชำระในปีก่อนที่การจัดเก็บภาษีที่ดินและสิ่งปลูกสร้างตามพระราชบัญญัตินี้มีผลใช้บังคับ ให้ผู้เสียภาษีชำระภาษีตามจำนวนที่ต้องเสียหรือพึงชำระในปีก่อน เหลือจำนวนภาษีเท่าใด ให้ผู้เสียภาษีชำระภาษี ดังนี้

- (๑) ปีที่หนึ่ง ร้อยละยี่สิบห้าของจำนวนภาษีที่เหลือ
- (๒) ปีที่สอง ร้อยละห้าสิบของจำนวนภาษีที่เหลือ
- (๓) ปีที่สาม ร้อยละเจ็ดสิบห้าของจำนวนภาษีที่เหลือ

มาตรา ๔๘ การดำเนินการออกกฎกระทรวง ระเบียบ และประกาศตามพระราชบัญญัตินี้ ให้ดำเนินการให้แล้วเสร็จภายในหนึ่งร้อยยี่สิบวันนับแต่วันที่พระราชบัญญัตินี้มีผลใช้บังคับ หากไม่สามารถดำเนินการได้ ให้รัฐมนตรีรายงานเหตุผลที่ไม่อาจดำเนินการได้ต่อคณะรัฐมนตรีเพื่อทราบ

ผู้รับสนองพระราชโองการ
พลเอก ประยุทธ์ จันทร์โอชา
นายกรัฐมนตรี





หมายเหตุ :- เหตุผลในการประกาศใช้พระราชบัญญัติฉบับนี้ คือ โดยที่กฎหมายว่าด้วยภาษีโรงเรือนและที่ดิน และกฎหมายว่าด้วยภาษีบำรุงท้องที่ที่ใช้บังคับมาเป็นเวลานานแล้ว การจัดเก็บภาษีตามกฎหมายทั้งสองฉบับ ไม่เหมาะสมกับสถานการณ์ในปัจจุบัน สมควรยกเลิกกฎหมายทั้งสองฉบับดังกล่าวและให้ใช้กฎหมายว่าด้วย ภาษีที่ดินและสิ่งปลูกสร้างแทน โดยมีองค์การปกครองส่วนท้องถิ่นเป็นผู้รับผิดชอบการจัดเก็บภาษีดังกล่าว จึงจำเป็นต้องตราพระราชบัญญัตินี้

