

คู่มือปฏิบัติงาน

การจัดเก็บภาษีและพัฒนารายได้

“ภาษีป้าย”



องค์การบริหารส่วนตำบลหลุ่งตะเคียน

อำเภอห้วยแถลง จังหวัดนครราชสีมา

งานพัฒนารายได้ : กองคลัง

องค์การบริหารส่วนตำบลหลุ่งตะเคียน

อำเภอห้วยแถลง จังหวัดนครราชสีมา



คำนำ

การปฏิบัติงานด้านการจัดเก็บรายได้ นับว่าเป็นปัจจัยสำคัญยิ่ง เพื่อให้การบริหารการจัดเก็บภาษี เป็นไปอย่างมีระบบ ป้องกันการสูญเสयरายได้ เพื่อรักษาผลประโยชน์ของทางราชการ การขจัดปัญหาการทุจริตคอร์รัปชัน และสามารถบริหารงบประมาณได้อย่างโปร่งใส มีประสิทธิภาพ สร้างภาพลักษณ์ที่ดีต่อองค์กรปกครองส่วนท้องถิ่น ตามคำกล่าว “ท้องถิ่นไทยใสสะอาด”

เพื่อเป็นการพัฒนาการบริหารด้านการจัดเก็บภาษี กำกับ ดูแล การตรวจสอบรายได้ ขององค์การบริหารส่วนตำบลห้วยตะเคียน อำเภอห้วยแถลง จังหวัดนครราชสีมา สามารถตรวจสอบขั้นตอนการดำเนินการได้อย่างสมบูรณ์ทุกขั้นตอน ตลอดจนสนับสนุนส่งเสริมให้มีการนำมาตรฐานทางคุณธรรมและจริยธรรมให้กับบุคลากร เป็นการตรวจสอบภายในตัวเอง ป้องกันการผิดพลาดที่อาจจะเกิดขึ้นได้ระหว่างการปฏิบัติงาน

งานพัฒนารายได้ กองคลัง องค์การบริหารส่วนตำบลห้วยตะเคียน อำเภอห้วยแถลง จังหวัดนครราชสีมา จึงได้ดำเนินการจัดทำคู่มือการปฏิบัติงานจัดเก็บรายได้ ให้ผู้มีหน้าที่รับผิดชอบปฏิบัติงานจัดเก็บภาษี มีแนวทางในการปฏิบัติงานด้านการจัดเก็บรายได้ที่ถูกต้องตามระเบียบ กฎหมาย ข้อบังคับ เพื่อให้เกิดประสิทธิภาพสอดคล้องกับแนวทางในการปฏิบัติงานที่มุ่งผลสัมฤทธิ์สู่กระบวนการบริหารจัดการบ้านเมืองที่ดี

จัดทำโดย

งานพัฒนารายได้

กองคลัง องค์การบริหารส่วนตำบลห้วยตะเคียน

อำเภอห้วยแถลง จังหวัดนครราชสีมา

สารบัญ



หน้า

ภาษีป้าย	๑
ภาคผนวกเกี่ยวกับการจัดเก็บภาษีป้าย	๑๓
๑. แผนปฏิบัติการจัดเก็บภาษีป้าย	
๒. ขั้นตอนและวิธีการปฏิบัติการจัดเก็บภาษีป้าย	
๓. ขั้นตอน/ วิธีการชำระภาษีป้าย	
๔. แผนภูมิขั้นตอนจัดเก็บภาษีป้าย	
๕. พระราชบัญญัติภาษีป้าย พ.ศ. ๒๕๑๐	
๖. หนังสือสั่งการและระเบียบภาษีป้าย พ.ศ.๒๕๖๓	

บทที่ ๑

ภาษีป้าย



๑. ความหมายของภาษีป้ายในพระราชบัญญัตินี้

๑.๑ ป้าย หมายความว่า ป้ายแสดงชื่อ ยี่ห้อ หรือเครื่องหมายที่ใช้ในการประกอบการค้าหรือประกอบกิจการอื่นเพื่อหารายได้หรือโฆษณาการค้าหรือกิจการอื่นเพื่อหารายได้ ไม่ว่าจะได้แสดงหรือโฆษณาไว้ที่วัตถุใด ๆ ด้วยอักษร ภาพ หรือเครื่องหมายที่เขียน แกะสลัก จารึกหรือทำให้ปรากฏด้วยวิธีอื่น

๑.๒ ผู้มีหน้าที่เสียภาษีป้าย

๑) เจ้าของป้าย

๒) ผู้ครอบครองป้าย/ผู้ครอบครองอาคารหรือที่ดินที่ป้ายนั้นติดตั้งหรือแสดงอยู่

** หมายเหตุ : ในกรณีที่ไม่มิผู้ยื่นแบบภาษีป้าย หรือเมื่อพนักงานเจ้าหน้าที่ไม่อาจหาตัวเจ้าของป้ายนั้นได้ ให้ถือว่าผู้ครอบครองป้ายนั้นเป็นผู้มีหน้าที่เสียภาษีป้าย ถ้าไม่อาจหาตัวผู้ครอบครองป้ายนั้นได้ให้ถือว่าเจ้าของ หรือผู้ครอบครองอาคาร หรือที่ดินที่ป้ายนั้นติดตั้งหรือแสดงอยู่เป็นผู้มีหน้าที่เสียภาษีป้ายตามลำดับ

๒. ป้ายที่ต้องเสียภาษี

๑) ต้องเป็นป้าย ดังต่อไปนี้

๑.๑ ป้ายที่แสดงชื่อ ยี่ห้อ หรือเครื่องหมาย

- ใช้ในการประกอบการค้า

- ประกอบกิจการอื่นเพื่อหารายได้

๑.๒ ป้ายโฆษณา

- โฆษณาการค้า

- กิจการอื่น เพื่อหารายได้

๒) แสดงหรือโฆษณาไว้ที่วัตถุใด ๆ ด้วยอักษร ภาพ หรือเครื่องหมายที่เขียน แกะสลัก จารึก หรือทำให้ปรากฏด้วยวิธีอื่น

๓) ไม่เป็นป้ายที่ได้รับความยกเว้นตามกฎหมายกำหนดไว้

๑. ป้ายแสดงชื่อ เป็นการเรียกแทนตัวบุคคล ห้าง ร้าน สถานประกอบการต่าง ๆ



๒. ป้ายแสดงยี่ห้อ หมายถึง แบนด์ต่าง ๆ ของร้านค้าหรือสินค้า อาจใช้แทนชื่อบริษัท ห้างร้าน เพื่อให้สาธารณชนจำได้ง่ายขึ้น



SHARP



SONY

TOYOTA

Panasonic

ISUZU

๓. ป้ายแสดงเครื่องหมาย สิ่งที่ทำขึ้นแสดงความหมายเพื่อจดจำ หรือกำหนดรู้ ไม่ว่าสิ่งที่ทำขึ้นนั้นจะเป็นรูปภาพสัตว์ สิ่งของ หรือมนุษย์



๔. ป้ายโฆษณา หมายถึง ป้ายข้อความประชาสัมพันธ์ ที่ต้องการเผยแพร่ให้บุคคลภายนอกรับทราบ ไม่ว่าจะเป็นการเผยแพร่ด้วยข้อความ เครื่องหมาย รูปภาพ หรือด้วยประการอื่นใด





๕. ป้ายที่ใช้ในการประกอบการค้า หมายถึง การซื้อขาย แลกเปลี่ยนหรือให้บริการ โดยมุ่งหวังผลกำไรเป็นสำคัญ



๖. ป้ายที่ใช้ประกอบกิจการอื่น เพื่อหารายได้ หมายถึง กิจการอื่นที่มีโช้การค้า แต่มีลักษณะหารายได้



๗. ป้ายแสดงหรือโฆษณาไว้ที่วัตถุใด ๆ ด้วยอักษร ภาพ หรือเครื่องหมายที่เขียน แกะสลัก จารึก หรือทำให้ปรากฏด้วยวิธีอื่น

ป้ายผ้า



ป้ายไวเนล



ป้ายไม้



ป้ายหินอ่อน



ป้ายธงญี่ปุ่น แบบชาดั่ง



ป้ายธงญี่ปุ่น แบบชาดั่ง





ป้ายติดล้อ เคลื่อนที่ได้



ป้ายแบบแขวนหน้าร้าน



ป้ายไฟ ป้ายนีออนไลท์



ป้ายกระดานดำ





๓. ป้ายที่ได้รับการยกเว้นไม่ต้องเสียภาษีป้าย

- (๑) ป้ายที่แสดงไว้ ณ โรงแรมหรือที่พักและบริเวณของโรงแรมหรือที่พักนั้นเพื่อโฆษณาโรงแรมหรือที่พัก
- (๒) ป้ายที่แสดงไว้ที่สินค้าหรือที่สิ่งหุ้มห่อหรือบรรจุสินค้า
- (๓) ป้ายที่แสดงไว้ในบริเวณงานที่จัดขึ้นเป็นครั้งคราว
- (๔) ป้ายที่แสดงไว้ที่คน หรือสัตว์
- (๕) ป้ายที่แสดงไว้ภายในอาคารที่ใช้ประกอบการค้าหรือประกอบกิจการอื่นหรือภายในอาคารซึ่งเป็นที่สาธารณะ ทั้งนี้ เพื่อหารายได้ และแต่ละป้ายมีพื้นที่ไม่เกินที่มิเกิน ๓ ตารางเมตรที่กำหนดในกฎกระทรวง แต่ไม่รวมถึงป้ายตามกฎหมายว่าด้วยทะเบียนพาณิชย์
- (๖) ป้ายของราชการส่วนกลาง ราชการส่วนภูมิภาค หรือราชการส่วนท้องถิ่นตามกฎหมายว่าด้วยระเบียบบริหารราชการแผ่นดิน
- (๗) ป้ายขององค์การที่จัดตั้งขึ้นตามกฎหมายว่าด้วยการจัดตั้งองค์การของรัฐบาลหรือตามกฎหมายว่าด้วยการนั้น ๆ และหน่วยงานที่นำรายได้ส่งรัฐ
- (๘) ป้ายของธนาคารแห่งประเทศไทย ธนาคารออมสิน ธนาคารอาคารสงเคราะห์ ธนาคารเพื่อการสหกรณ์ และบริษัทเงินทุนอุตสาหกรรมแห่งประเทศไทย
- (๙) ป้ายของโรงเรียนเอกชนตามกฎหมายว่าด้วยโรงเรียนเอกชนหรือสถาบันอุดมศึกษาเอกชนตามกฎหมายว่าด้วยสถาบันอุดมศึกษาเอกชน ที่แสดงไว้ ณ อาคารหรือบริเวณของโรงเรียนเอกชนหรือสถาบันอุดมศึกษาเอกชนนั้น
- (๑๐) ป้ายของผู้ประกอบการเกษตรซึ่งค้าผลผลิตอันเกิดจากการเกษตรของตน
- (๑๑) ป้ายของวัด หรือผู้ดำเนินกิจการเพื่อประโยชน์แก่การศาสนาหรือการกุศลสาธารณะโดยเฉพาะ
- (๑๒) ป้ายของสมาคมหรือมูลนิธิ
- (๑๓) ป้ายตามที่กำหนดในกฎกระทรวง

(ปัจจุบันมีฉบับที่ ๒) กฎกระทรวงฉบับที่ ๒ (พ.ศ. ๒๕๓๕) ให้เจ้าของป้ายไม่ต้องเสียภาษีป้าย สำหรับ

- ๓๓.๑) ป้ายที่ติดตั้ง หรือแสดงไว้ในที่รถยนต์ส่วนบุคคล รถจักรยานยนต์รถจักรยาน หรือรถแทรกเตอร์ ตามกฎหมายว่าด้วยรถยนต์
- ๓๓.๒) ป้ายที่ติดตั้ง หรือแสดงไว้ที่ล้อเลื่อน ตามกฎหมายว่าด้วยล้อเลื่อน
- ๓๓.๓) ป้ายที่ติดตั้งหรือแสดงไว้ที่ยานพาหนะนอกเหนือจาก ๓๓.๑, ๓๓.๒ โดยมีพื้นที่ไม่เกิน ๕๐๐ ตารางเซนติเมตร

ป้ายที่ได้รับการยกเว้น มาตรา ๘ แห่ง พ.ร.บ. ภาษีป้าย พ.ศ. ๒๕๑๐

(๑) ป้าย ณ บริเวณโรงแรมหรือที่พัก เพื่อโฆษณาโรงแรมหรือที่พัก





(2) ป้ายที่สินค้าหรือที่สิ่งหุ้มห่อหรือบรรจุสินค้า



(3) ป้ายโฆษณาบริเวณงานที่จัดขึ้นเป็นครั้งคราว



(4) ป้ายที่แสดงไว้ที่คนหรือสัตว์





๔. ระยะเวลาการยื่นแบบแสดงรายการเพื่อเสียภาษีป้าย

๔.๑ เจ้าของป้ายที่มีหน้าที่เสียภาษีป้ายต้องยื่นแบบแสดงรายการภาษีป้าย (ภ.ป.๑) ภายในเดือนมีนาคมของทุกปี

๔.๒ ในกรณีที่ติดตั้งหรือแสดงป้ายภายหลังเดือนมีนาคม หรือติดตั้งหรือแสดงป้ายใหม่แทนป้ายเดิม หรือเปลี่ยนแปลงแก้ไขป้ายอันเป็นเหตุให้ต้องเสียภาษีป้ายเพิ่มขึ้น ให้เจ้าของป้ายยื่นแบบแสดงรายการภาษีป้ายภายใน ๑๕ วันนับแต่วันติดตั้งหรือแสดงป้าย หรือนับแต่วันเปลี่ยนแปลงแก้ไขแล้วแต่กรณี

๔.๓ เจ้าของป้ายที่มีหน้าที่เสียภาษีป้ายโดยเสียภาษีรายปี ยกเว้นป้ายที่เริ่มติดตั้งหรือแสดงในปีแรกให้เสียป้ายตั้งแต่วันที่เริ่มติดตั้งหรือแสดงจนถึงวันสิ้นปี และให้คิดภาษีป้ายเป็นรายงวด งวดละ ๓ เดือนของปี โดยเริ่มเสียภาษีป้ายตั้งแต่งวดที่ติดตั้งป้าย จนถึงงวดสุดท้ายของปี

๔.๔ ป้ายที่เริ่มติดตั้งใหม่/เปลี่ยนแปลงป้าย หรือแสดงในปีแรกให้เสียภาษีป้าย ตั้งแต่วันที่ติดตั้ง จนถึงงวดสุดท้ายของปี (คิดภาษีป้ายเป็นรายงวด งวดละ ๓ เดือน)

เจ้าของป้ายมีหน้าที่ต้องยื่นแบบแสดงรายการ (ภ.ป.๑) ภายใน ๑๕ วัน นับตั้งแต่ติดตั้งป้าย

- ติดตั้งระหว่างเดือน มกราคม - มีนาคม คิดภาษี ๑๐๐%
- ติดตั้งระหว่างเดือน เมษายน - มิถุนายน คิดภาษี ๗๕%
- ติดตั้งระหว่างเดือน กรกฎาคม - กันยายน คิดภาษี ๕๐%
- ติดตั้งระหว่างเดือน ตุลาคม - ธันวาคม คิดภาษี ๒๕%

ระยะเวลาการยื่นแบบ (ภ.ป. 1)

**โดยหลักแล้ว เจ้าของป้ายต้องยื่นแบบ ภ.ป.1 ภายในเดือนมีนาคม
ของทุกปี (มาตรา 12 วรรคหนึ่ง)**

**ยกเว้น 3 กรณี ที่ให้เจ้าของป้ายยื่นแบบภายใน 15 วันนับแต่วันที่
ติดตั้งหรือเปลี่ยนแปลงแก้ไขป้าย**

1. ติดตั้งหรือแสดงป้ายหลังมีนาคม
2. ติดตั้งหรือแสดงป้ายใหม่แทนป้ายเดิมที่เสียภาษีไปแล้ว
3. เปลี่ยนแปลงพื้นที่ป้าย ข้อความ ภาพ หรือเครื่องหมาย
อันเป็นเหตุให้เสียภาษีเพิ่มขึ้น

๕. อัตราภาษีป้าย

๕.๑ ป้ายประเภท ๑

(ก) อักษรไทยส่วน ที่เคลื่อนที่หรือเปลี่ยนข้อความ (ป้ายไฟวิ่ง) อัตรา ๑๐ บาท/๕๐๐ ตร.ซม.

(ข) อักษรไทยส่วน (ป้ายติดตั้งทั่วไป) อัตรา ๕ บาท/ ๕๐๐ ตร.ซม.

๕.๒ ป้ายประเภท ๒

(ก) อักษรไทยปนกับภาษาอังกฤษ และปนรูปภาพหรือปนเครื่องหมายอื่นที่เคลื่อนที่หรือเปลี่ยนข้อความ เครื่องหมายหรือภาพอื่นได้ (ป้ายไฟวิ่ง) อัตรา ๕๒ บาท/๕๐๐ ตร.ซม.

(ข) อักษรไทยปนกับภาษาอังกฤษ และปนรูปภาพหรือปนเครื่องหมายอื่น (ป้ายติดตั้งทั่วไป) อัตรา ๒๖ บาท/ ๕๐๐ ตร.ซม.

๕.๓ ป้ายประเภท ๓

(ก) ป้ายไม่มีอักษรไทย และป้ายที่มีอักษรไทยบางส่วนหรือทั้งหมดอยู่ใต้หรือต่ำกว่าอักษรต่างประเทศ ที่เคลื่อนที่หรือเปลี่ยนข้อความ เครื่องหมาย หรือภาพอื่นได้ (ป้ายไฟวิ่ง) อัตรา ๕๒ บาท/๕๐๐ ตร.ซม.

(ข) ป้ายไม่มีอักษรไทย และป้ายที่มีอักษรไทยบางส่วนหรือทั้งหมดอยู่ใต้หรือต่ำกว่าอักษรต่างประเทศ (ป้ายติดตั้งทั่วไป) อัตรา ๕๐ บาท/ ๕๐๐ ตร.ซม.





๕.๔ ป้ายเมื่อคำนวณพื้นที่จำนวนเงินภาษีไม่ถึงป้ายละ ๒๐๐ ให้เสียภาษีป้ายละ ๒๐๐ บาท

อัตราภาษีป้ายใหม่

ประเภท	ประเภท	ลักษณะป้าย	ค่า / ๑๐๐ ตร.ม.
๑	ประเภท ๑ กากถ่ายฝัง	ลักษณะคง/ไม่เปลี่ยนแปลง	๑๐ บาท
		ลักษณะไม่คง/เปลี่ยนแปลง	๕ บาท
๒	ประเภท ๒ อักษรเขียนบนภาชนะบรรจุภาชนะดินเผา	ลักษณะคง/ไม่เปลี่ยนแปลง	๑๐ บาท
		ลักษณะไม่คง/ไม่เปลี่ยนแปลง	๕ บาท
๓	ประเภท ๓ โปสเตอร์ติดผนังรูปถ่ายทางศิลปะหรือศิลปะ	ลักษณะคง/ไม่เปลี่ยนแปลง	๑๐ บาท
		ลักษณะไม่คง/ไม่เปลี่ยนแปลง	๕ บาท

อัตราภาษีป้ายเมื่อคำนวณพื้นที่ไม่เกิน ๒๐๐ ตารางเมตร ให้เสียภาษีป้าย ๒๐๐ บาท

๖. การคำนวณพื้นที่ป้าย อัตราค่าภาษีป้าย และการคำนวณภาษีป้าย

๖.๑ การคำนวณพื้นที่ป้าย

๖.๑.๑ ป้ายที่มีขอบเขตกำหนดได้

ส่วนกว้างที่สุด X ส่วนยาวที่สุดของขอบเขตป้าย

๖.๑.๒ ป้ายที่ไม่มีขอบเขตกำหนดได้คือตัวอักษร ภาพ หรือเครื่องหมายที่อยู่ริมสุดเป็นขอบเขตเพื่อกำหนด ส่วนกว้างที่สุดยาวที่สุด

๖.๑.๓ คำนวณพื้นที่เป็นตารางเซนติเมตร

ตัวอย่างการคำนวณ

นายดำ ติดตั้งป้าย ขนาด กว้าง ๑๐๐ เซนติเมตร ยาว ๒๐๐ เซนติเมตร

มีข้อความว่า ร้านจ้ำรววย(ช) ติดตั้ง เดือน มีนาคม

วิธีการคำนวณ

- ขนาดป้าย กว้าง x ยาว (หน่วยเซนติเมตร)
- ๑๐๐ x ๒๐๐ = ๒๐,๐๐๐ ตารางเซนติเมตร
- ๒๐,๐๐๐ ÷ ๕๐๐ = ๔๐ หน่วย
- อัตราภาษี ๕ บาท ต่อ ๕๐๐ ตารางเซนติเมตร
- ๔๐ x ๕ = ๒๐๐ บาท

ดังนั้น นายดำ ต้องชำระภาษีป้ายในอัตราขั้นต่ำของภาษีป้าย

คือ ๒๐๐ บาท

ตัวอย่าง : การคำนวณภาษีป้าย

การคำนวณค่าภาษี ให้คำนวณโดยนำพื้นที่ป้ายคูณด้วยอัตราภาษีป้าย
 ป้ายกว้าง 3 เมตร = 3 x 100 = 300 ซม.
 ป้ายยาว 5 เมตร = 5 x 100 = 500 ซม.
 ดังนั้น พื้นที่ป้าย = 300 x 500 = 150,000 ตร.ซม.
 ***ถ้ามีเศษเกินครึ่งหนึ่งของห้าร้อยตารางเซนติเมตร
 ให้นับเป็นห้าร้อยตารางเซนติเมตร ถ้าไม่เกินครึ่งหนึ่ง
 ให้ปัดทิ้ง (อยู่ในบัญชีอัตราภาษีป้าย ข้อที่ 7)

$$\frac{150,000}{500} = 300 \times 40 = 12,000 \text{ บาท}$$



วิธีการมัดเศษของพื้นที่ป่า



$$\text{พื้นที่ป่า 1250 ตร.ชม.} = \frac{1250}{500} = 2.50 = 2$$

$$\text{พื้นที่ป่า 1255 ตร.ชม.} = \frac{1255}{500} = 2.51 = 3$$

๗. ขั้นตอนการยื่นแบบและการชำระภาษีป่า

๗.๑ เจ้าของป่า/ผู้ครอบครองป่า ยื่นแบบแสดงรายการภาษีป่า (ภ.ป.๑) ตั้งแต่เดือน มกราคม ถึงเดือน มีนาคม ของทุกปี แล้วกรอกข้อมูลให้ครบถ้วน ที่สำคัญต้องลงลายมือชื่อพร้อม วัน เดือน ปี ให้ชัดเจน จะมากกรอกข้อมูลทีกองคลัง งานจัดเก็บรายได้ หรือส่งไปรษณีย์มาก็ได้ แล้วแต่ความสะดวกเมื่อผู้มีหน้าที่เสียภาษีเข้ามายื่นแบบภาษีป่าต่อเจ้าหน้าที่ เจ้าหน้าที่จะออกไปสำรวจ เพื่อตรวจสอบข้อเท็จจริงว่า ป่าที่ติดตั้งอยู่นั้น มีข้อความ รูปภาพ ขนาดพื้นที่ป่าตรงกับที่แจ้งยื่นแบบไว้หรือไม่ พร้อมถ่ายรูปไว้เป็นหลักฐานในการปรับปรุงข้อมูลให้เป็นปัจจุบัน

๗.๒ ผู้รับประเมินได้รับหนังสือแจ้งการประเมินภาษี (ภ.ป.๓) ให้ชำระเงินภายใน ๑๕ วัน นับแต่วันที่ ได้รับแจ้งการประเมิน โดยชำระภาษีได้ที่ กองคลัง งานจัดเก็บรายได้องค์การปกครองส่วนท้องถิ่น การชำระภาษีป่าจะกระทำโดยส่งธนาคา หรือตัวแลกเงินของธนาคารที่ส่งจ่ายแก่องค์การปกครองส่วนท้องถิ่นก็ได้ โดยส่งทางไปรษณีย์ลงทะเบียนและให้ถือว่าวันที่ ได้ทำการส่งดังกล่าวเป็นวันชำระภาษีป่า

๗.๓ กรณีติดตั้งป่าใหม่/เปลี่ยนแปลงป่า หลังเดือนมีนาคม ให้ยื่นแบบแสดงรายการ (ภ.ป.๑) ภายใน ๑๕ วันนับแต่วันที่ติดตั้ง เจ้าของป่ามีหน้าที่ต้องยื่นแบบแสดงรายการ (ภ.ป.๑) ภายใน ๑๕ วัน นับตั้งแต่ติดตั้งป่า

- ติดตั้งระหว่างเดือน มกราคม - มีนาคม คิดภาษี ๑๐๐%
- ติดตั้งระหว่างเดือน เมษายน - มิถุนายน คิดภาษี ๗๕ %
- ติดตั้งระหว่างเดือน กรกฎาคม - กันยายน คิดภาษี ๕๐%
- ติดตั้งระหว่างเดือน ตุลาคม - ธันวาคม คิดภาษี ๒๕ %

๘. เอกสารหลักฐานที่ต้องใช้ประกอบการยื่นแบบและการชำระภาษีป่า

กรณีป่าใหม่ ให้เจ้าของป่ายื่นแบบเสียภาษี พร้อมสำเนาหลักฐานและลายมือชื่อรับรองข้อความถูกต้อง ได้แก่

๘.๑ ใบอนุญาตติดตั้งป่า, ใบเสร็จรับเงินค่าทำป่า

๘.๒ สำเนาทะเบียนบ้าน

๘.๓ บัตรประจำตัวประชาชน/บัตรข้าราชการ/บัตรพนักงานรัฐวิสาหกิจ/บัตรประจำตัวผู้เสียภาษี

๘.๔ กรณีเจ้าของป่าเป็นนิติบุคคล ให้แนบหนังสือรับรองสำนักงานทะเบียนหุ้นส่วนบริษัท, ทะเบียนพาณิชย์ และหลักฐานของสรรพากร เช่น ภ.พ.๐๑, ภ.พ.๐๓, ภ.พ.๒๐

๘.๕ หนังสือมอบอำนาจ (กรณีไม่สามารถยื่นแบบได้ด้วยตนเองพร้อมอากรแสตมป์)

๘.๖ หลักฐานอื่น ๆ ตามที่เจ้าหน้าที่ให้คำแนะนำ

กรณีป่าเก่า ให้เจ้าของป่ายื่นแบบเสียภาษีป่า (ภ.ป.๑) พร้อมใบเสร็จรับเงินการเสียภาษีครั้งสุดท้าย กรณีเจ้าของป่าเป็นนิติบุคคลให้แนบหนังสือรับรองสำนักงานทะเบียนหุ้นส่วนบริษัทพร้อมยื่นแบบ ภ.ป.๑

ในกรณีติดตั้งหรือแสดงป่าภายหลังเดือนมีนาคม หรือติดตั้ง หรือแสดงป่าใหม่แทนป่าเดิม หรือเปลี่ยนแปลงแก้ไขป่าอันเป็นเหตุให้ต้องเสียภาษีป่าเพิ่มขึ้นให้เจ้าของป่ายื่นแบบแสดงรายการภาษีป่าภายใน ๑๕ วัน นับแต่วันที่ติดตั้งหรือแสดงป่าหรือนับแต่วันเปลี่ยนแปลงแก้ไข แล้วแต่กรณี

ถ้าผู้ขอผ่อนชำระภาษีไม่ชำระภาษีป่างวดหนึ่งงวดใดภายในกำหนดเวลาตามวรรคสอง ให้หมดสิทธิ์จะขอผ่อนชำระภาษี และให้นำมาตรา ๒๕ (๓) มาบังคับใช้สำหรับงวดที่ยังไม่ได้ชำระ





การนับระยะเวลาชำระภาษีป้าย

ภายใน **15 วัน** นับแต่วันที่ได้รับแจ้งการประเมิน

คำถาม : เมื่อผู้รับประเมินได้รับแจ้งประเมิน (ท.ป. 3) วันที่ 30 เม.ย. 54 จะเริ่มนับ 15 วัน ในวันที่เท่าไร?

คำตอบ : เริ่มนับวันที่ 1 พ.ค. 54 เป็นวันแรก จะสิ้นสุดในวันที่ 15 พ.ค. 54

๙. เงินเพิ่ม

มาตรา ๒๕ ให้ผู้มีหน้าที่เสียภาษีป้ายเสียเงินเพิ่มนอกจากเงินที่ต้องเสียภาษีป้ายในกรณีและอัตรา ดังต่อไปนี้

๑. ไม่ยื่นแบบแสดงรายการภาษีป้ายภายในเวลาที่กำหนด ให้เสียเงินเพิ่มร้อยละสิบของจำนวนเงินที่ต้องเสียภาษีป้าย เว้นแต่กรณีที่เจ้าของป้ายได้ยื่นแบบแสดงรายการภาษีป้ายก่อนที่พนักงานเจ้าหน้าที่จะได้แจ้งให้ทราบถึงการลวงวันนั้นให้เสียเงินเพิ่มร้อยละห้าของจำนวนเงินที่ต้องเสียภาษีป้าย ๑๐%

๒. ยื่นแบบแสดงรายการภาษีป้ายโดยไม่ถูกต้อง ทำให้จำนวนเงินที่จะต้องเสียภาษีป้ายลดน้อยลง ให้เสียเงินเพิ่มร้อยละสิบของภาษีป้ายที่ประเมินเพิ่มเติมเว้นแต่กรณีที่เจ้าของป้ายได้มาขอแก้ไขแบบแสดงรายการภาษีป้ายให้ถูกต้องก่อนที่พนักงานเจ้าหน้าที่แจ้งการประเมิน ๑๐%

๓. ไม่ชำระภาษีป้ายภายในเวลาที่กำหนด ให้เสียเงินเพิ่มร้อยละสองต่อเดือนของจำนวนเงิน ที่ต้องเสียภาษีป้าย เศษของเดือนให้นับเป็นหนึ่งเดือน

ทั้งนี้ ไม่ให้นำเงินเพิ่มตาม ข้อ ๑ และ ข้อ ๒ มาคำนวณเป็นเงินเพิ่มตามอนุมาตรานี้ด้วย (ยื่นแบบแล้วไม่ชำระภายในกำหนดเพิ่ม ๒๑%)

มาตรา ๒๖ เงินเพิ่มมาตรา ๒๕ ให้ถือว่าเป็นภาษีป้าย

การคิดเงินเพิ่มภาษีป้าย



มาตรา 25 ภาษีป้ายจะคิดเงินเพิ่มได้ 3 กรณี ดังนี้

- 1) **ยื่นแบบล่าช้าภายในกำหนด**
ให้เสียเงินเพิ่ม 10 % ของค่าภาษี เว้นแต่จะมายื่นแบบฯ ก่อนที่ พ.ร.บ.จ.ร.ก. ๓๑๖/๒๕๖๑ ให้เสียเงินเพิ่ม 5 % ของค่าภาษีป้าย
- 2) **ยื่นแบบฯ ไม่ถูกต้อง**
ถ้าผู้เสียภาษีปฎิเสธ ให้คิดเงินเพิ่ม 10 % ของภาษีที่ประเมินเพิ่มเติม เว้นแต่ได้มาแก้ไขแบบฯ ให้ถูกต้องก่อน พ.ร.บ.จ.ร.ก.๓๑๖/๒๕๖๑ (ท.ป. 3) ก็ไม่ต้องเสียเงินเพิ่ม
- 3) **กรณีไม่ชำระภาษีป้ายภายในกำหนด**
ให้เสียเงินเพิ่มร้อยละ 2 ต่อเดือนของค่าภาษีป้าย





การผ่อนชำระภาษีป้าย

มาตรา 19 ทวิ วรรคหนึ่ง

1. ต้องมีค่าภาษีป้าย 3,000 บาทขึ้นไป 🟡
2. ผู้รับประเมินต้องมีหนังสือแจ้งความจำนงไปยัง จนท.พนง.ทราบภายใน 15 วัน 🟡
นับแต่วันที่ได้รับแจ้งการประเมิน (ม. 19 วรรคหนึ่ง)
3. ผ่อนชำระเป็นสามงวด ๆ ละเท่า ๆ กันก็ได้ 🟡

หลักระยะเวลาการผ่อนชำระภาษีป้าย

รับแจ้งการประเมินภาษีป้ายวันที่ 30 เม.ย.

- | | |
|----------|--|
| งวดที่ 1 | ภายใน 15 วันนับแต่วันที่ได้รับแจ้งการประเมิน ก.ย. 3 EX วันที่ 1 พฤษภาคม - 15 พฤษภาคม |
| งวดที่ 2 | ภายใน 1 เดือนนับแต่วันสุดท้ายที่ผ่อนชำระงวดที่หนึ่ง EX 16 พฤษภาคม - 15 มิถุนายน |
| งวดที่ 3 | ภายใน 1 เดือนนับแต่วันสุดท้ายที่ผ่อนชำระงวดที่สอง EX 16 มิถุนายน - 15 กรกฎาคม |

๑๐. บทกำหนดโทษ

มาตรา ๓๔ ผู้ใดโดยรู้อยู่แล้วหรือโดยจงใจแจ้งข้อความอันเป็นเท็จให้ถือค่าเท็จ ตอบคำถามด้วยถ้อยคำอันเป็นเท็จ หรือนำพยานหลักฐานเท็จมาแสดงเพื่อหลีกเลี่ยงหรือพยายามหลีกเลี่ยงการเสียภาษีป้าย ต้องระวางโทษจำคุกไม่เกินหนึ่งปี หรือปรับตั้งแต่ห้าพันบาทถึงห้าหมื่นบาท หรือทั้งจำทั้งปรับ

มาตรา ๓๕ ผู้ใดจงใจไม่ยื่นแบบแสดงรายการภาษีป้าย ต้องระวางโทษปรับตั้งแต่ห้าพันบาทถึงห้าหมื่นบาท

มาตรา ๓๕ ทวิ ผู้ใดไม่ปฏิบัติตามมาตรา ๗ วรรคสาม ต้องระวางโทษปรับวันละหนึ่งร้อยบาทเรียงรายวันตลอดระยะเวลาที่กระทำความผิด

มาตรา ๓๖ ผู้ใดไม่แจ้งการรับโอนป้ายตามมาตรา ๑๖ หรือไม่แสดงการเสียภาษีป้ายตามมาตรา ๑๘ ค.ร. ต้องระวางโทษปรับตั้งแต่หนึ่งพันบาทถึงหนึ่งหมื่นบาท

มาตรา ๓๗ ผู้ใดขัดขวางการปฏิบัติการของพนักงานเจ้าหน้าที่ตามมาตรา ๒๒ (๑) หรือไม่ปฏิบัติตามคำสั่งของพนักงานเจ้าหน้าที่ซึ่งสั่งตามมาตรา ๒๗ (๒) ต้องระวางโทษจำคุกไม่เกินหกเดือน หรือปรับตั้งแต่หนึ่งพันบาทถึงสองหมื่นบาท หรือทั้งจำทั้งปรับ

มาตรา ๓๘ ในกรณีมีผู้กระทำความผิดตามพระราชบัญญัตินี้ ถ้าผู้บริหารท้องถิ่นหรือผู้ซึ่งผู้บริหารท้องถิ่นมอบหมายเห็นว่าเป็นความผิดที่มีโทษปรับสถานเดียวหรือมีโทษจำคุกหรือปรับและโทษจำคุกไม่เกินหกเดือน ให้ผู้บริหารท้องถิ่นมีอำนาจเปรียบเทียบสถานเดียวได้ในกรณีดังต่อไปนี้

(๑) ในเขตกรุงเทพมหานคร ให้ผู้ว่าราชการกรุงเทพมหานครหรือผู้ซึ่งผู้ว่าราชการกรุงเทพมหานครมอบหมาย เป็นผู้มีอำนาจเปรียบเทียบ

(๒) ในเขตราชการส่วนท้องถิ่นอื่นยกเว้นเขตกรุงเทพมหานครให้ผู้บริหารท้องถิ่นหรือผู้ซึ่งผู้บริหารท้องถิ่นมอบหมายของแต่ละเขต เป็นผู้มีอำนาจเปรียบเทียบ





เมื่อผู้ต้องหาได้ชำระเงินค่าปรับตามที่เปรียบเทียบภายในสามสิบวันนับแต่วันที่มีการเปรียบเทียบ ให้ถือว่าคดีเลิก
กันตามประมวลกฎหมายวิธีพิจารณาความอาญา

ถ้าผู้ต้องหาไม่ยินยอมตามที่เปรียบเทียบ หรือเมื่อยินยอมแล้วไม่ชำระเงินค่าปรับภายในกำหนดเวลาดังกล่าว ให้ดำเนินคดีต่อไป
มาตรา ๓๔ เงินค่าปรับตามพระราชบัญญัตินี้ให้เป็นรายได้ของราชการส่วนท้องถิ่นนั้น

มาตรา ๓๕ ทริ ในกรณีที่ถูกกระทำความผิดซึ่งต้องรับโทษตามพระราชบัญญัตินี้เป็นนิติบุคคล กรรมการผู้จัดการ ผู้จัดการ หรือผู้แทน
ของนิติบุคคลนั้นต้องรับโทษตามที่บัญญัติไว้สำหรับความผิดนั้น ๆ ด้วย เว้นแต่จะพิสูจน์ได้ว่าตนมิได้ รู้เห็นหรือยินยอมในการกระทำความ
ผิดของนิติบุคคลนั้น

๑๑. การอุทธรณ์การประเมิน

เมื่อผู้เสียหายได้รับแจ้งการประเมิน (ภป.๓) แล้วเห็นว่าการประเมินนั้นไม่ถูกต้อง มีสิทธิอุทธรณ์การประเมินต่อผู้บริหารท้องถิ่น หรือผู้
ได้รับมอบหมาย โดยต้องยื่นอุทธรณ์ภายใน ๓๐ วัน นับแต่วันที่ได้รับการแจ้งการประเมินผู้อุทธรณ์มีสิทธิอุทธรณ์คำวินิจฉัยของผู้บริหารท้องถิ่น
ต่อศาลภายใน ๓๐ วัน นับแต่วันรับแจ้งคำวินิจฉัย

๑๒. การขอคืนเงินภาษีป้าย

ผู้เสียหายป้ายโดยไม่มีหน้าที่ต้องเสียหรือเสียเกินกว่าที่ควรจะต้องเสีย ผู้นั้นมีสิทธิขอรับเงินคืนได้โดยยื่นคำร้องขอคืนภายใน ๑ ปี นับ
แต่วันที่เสียภาษีป้าย





ภาคผนวก เกี่ยวกับการจัดเก็บภาษีป้าย

๑. แผนปฏิบัติการจัดเก็บภาษีป้าย
๒. ขั้นตอนและวิธีการปฏิบัติการจัดเก็บภาษีป้าย
๓. ขั้นตอน/ วิธีการชำระภาษีป้าย
๔. แผนภูมิขั้นตอนจัดเก็บภาษีป้าย
๕. พระราชบัญญัติภาษีป้าย พ.ศ. ๒๕๑๐
๖. หนังสือสั่งการและระเบียบภาษีป้าย พ.ศ. ๒๕๖๓



แผนปฏิบัติงานการจัดเก็บภาษีป้าย

องค์การบริหารส่วนตำบลห้วยตะเอน อำเภอห้วยแถลง จังหวัดนครราชสีมา



ขั้นตอน	ขั้นตอนของกิจกรรม	ระยะเวลาที่ปฏิบัติ
ขั้นตอนที่ ๑	ทวนเตรียมการ	
	๓.๑ ตรวจสอบและค้ำเบ็กรายชื่อผู้อยู่ในเกณฑ์เสียภาษีเงิน ปีงบประมาณ (บัญชีลูกหนี้ตามเกณฑ์ค้างรับ)	กันยายน
	๓.๒ สืบหาและจัดเตรียมแบบพิมพ์ต่างๆ	ตุลาคม
	๓.๓ ประชาสัมพันธ์ขั้นตอนและวิธีการเสียภาษี	ธันวาคม - กุมภาพันธ์
	๓.๔ จัดทำหนังสือแจ้งให้ผู้มีหน้าที่เสียภาษีทราบเพื่อยื่นแบบแสดง รายการทรัพย์สิน (ภ.ป.๑) และควรออกหนังสือเวียนแจ้งให้ผู้เสียภาษี ทราบล่วงหน้าภาษีป้าย	ธันวาคม
ขั้นตอนที่ ๒	ดำเนินการจัดเก็บ	
	๒.๑ กรณีมีป้ายก่อนเดือนมีนาคม	
	- ยื่นแบบแสดงรายการทรัพย์สิน (ภ.ป.๑) และตรวจสอบความ ถูกต้อง	มกราคม - มีนาคม
	- ประเมินค่าภาษีและกำหนดค่าภาษี/โอนหนังสือแจ้งผลการ ประเมินภาษี (ภ.ป.๓)	มกราคม - เมษายน
	๒.๒ กรณีมีป้ายหลังเดือนมีนาคม	
	- ยื่นแบบ ภ.ป.๑ และตรวจสอบความถูกต้อง	เมษายน - ธันวาคม
	- ประเมินค่าภาษีและโอนหนังสือแจ้งผลการประเมิน (ภ.ป.๓)	เมษายน - ธันวาคม
	๒.๓ การชำระค่าภาษี	มีนาคม - กันยายน
	กรณีปกติ	
	- รับชำระภาษี (ชำระในวันยื่นแบบหรือชำระภาษีภายใน กำหนดเวลา)	มกราคม - พฤษภาคม
	กรณีพิเศษ	
	(๓) ชำระภาษีเกินเวลาที่กำหนด (เกิน ๓๕ วันนับแต่วันที่ได้รับ แจ้งผลการประเมิน	
	- รับชำระภาษีและเงินเพิ่ม	เมษายน - กันยายน
	(๔) ผู้ประเมินไม่พอใจในผลการประเมินภาษี	
	๑. รับคำร้องอุทธรณ์ขอให้ประเมินค่าภาษีใหม่ (แบบ ภ.ป.๔)	กุมภาพันธ์ - พฤษภาคม
๒. ออกหมายเรียกให้ภาษีเงินหรือออกตรวจสถานที่	กุมภาพันธ์ - มิถุนายน	
๓. ชี้ขาดและแจ้งผลให้ผู้ร้องทราบ (แบบ ภ.ป.๕)	มีนาคม - กรกฎาคม	





ขั้นตอน	ขั้นตอนของกิจกรรม	ระยะเวลาที่ปฏิบัติ
	๕. รับชำระภาษีและเงินเพิ่ม	มีนาคม - กันยายน
	๕. ปฏิบัติตามคำสั่งศาล (กรณีนำคดีไปศาล)	
หมายเหตุ กรณีป้ายรถเมล์เดือนมีนาคม การยื่นแบบการประเมิน การชำระค่าภาษีและการอุทธรณ์ให้ปฏิบัติระหว่างเดือนเมษายน-ธันวาคม		
	ป้ายที่เริ่มติดตั้งใหม่/เปลี่ยนแปลงป้าย	
	เจ้าของป้ายมีหน้าที่ต้องยื่นแบบแสดงรายการ (ภ.ป.1) ภายใน 15 วันนับตั้งแต่ติดตั้งป้าย	มกราคม - ธันวาคม
	ติดตั้งระหว่างเดือน มกราคม - มีนาคม คิดภาษี 100%	มกราคม - ธันวาคม
	ติดตั้งระหว่างเดือน เมษายน - มิถุนายน คิดภาษี 75 %	มกราคม - ธันวาคม
	ติดตั้งระหว่างเดือน กรกฎาคม - กันยายน คิดภาษี 50%	มกราคม - ธันวาคม
	ติดตั้งระหว่างเดือน ตุลาคม - ธันวาคม คิดภาษี 25 %	มกราคม - ธันวาคม
ขั้นตอนที่ ๓	ประเมินผลและแจ้งวิธีการจัดเก็บ	
	๓.๑ ไม่ยื่นแบบแสดงรายการทรัพย์สิน (ภ.ป.๑) ภายในกำหนดเวลา	
	- มีหนังสือแจ้งเตือนผู้ที่ยังไม่ยื่นแบบ (เพื่อจัดส่งเงินสุกเวลาที่ประกาศกำหนดให้ยื่นแบบ)	มีนาคม
	- มีหนังสือแจ้งเตือนผู้ที่ยังไม่ยื่นแบบภายในกำหนดเวลา หรือผู้ที่ยังไม่ชำระภาษี	
	- ครั้งที่ ๑	พฤษภาคม
	- ครั้งที่ ๒	มิถุนายน
	- ครั้งที่ ๓	กรกฎาคม
	- รับชำระภาษี และเงินเพิ่มตามมาตรา ๒๕	เมษายน - กันยายน
	- แจ้งความต่อพนักงานสอบสวนฝ่ายปกครอง (อำเภอ) ส่งเรื่องให้พิจารณ์ เพื่อดำเนินคดีกับผู้ไม่ยื่นแบบ ภ.ป.๑ ภายในกำหนด	กันยายน
	๓.๒ ยื่นแบบ ภ.ป.๑ แล้วแต่ไม่ยอมชำระภาษีภายในกำหนดเวลา	
	- มีหนังสือแจ้งเตือนผู้ที่ยังไม่ชำระภาษี	
	- ครั้งที่ ๑	พฤษภาคม
	- ครั้งที่ ๒	มิถุนายน
	- ครั้งที่ ๓	กรกฎาคม
	- รับชำระภาษีและเงินเพิ่ม	พฤษภาคม - กันยายน
	- ดำเนินการบังคับจัดเก็บภาษี (ยึด ถาวร และขายทอดตลาดทรัพย์สิน) กรณีหลีกเลี่ยงไม่ยอมชำระภาษี	ตุลาคมเป็นต้นไป





ขั้นตอนและวิธีการปฏิบัติการจัดเก็บภาษีป้าย

1. ผู้มีหน้าที่เสียภาษีป้าย

กรณีติดตั้งป้ายใหม่ ขึ้นแบบแสดงรายการป้าย (ภ.ป.1) ภายใน 15 วัน นับแต่วันติดตั้งป้าย

กรณีป้ายเก่า ขึ้นแบบแสดงรายการป้าย (ภ.ป. 1) ภายในเดือนมกราคม – มีนาคม ของทุกปี

2. เจ้าหน้าที่ดำเนินการ เวลาที่ให้บริการประมาณ 4 นาทีต่อราย

- ตรวจสอบหลักฐาน
- ตรวจสอบป้าย
- คำนวณภาษีป้าย แจ้งการประเมิน (ภ.ป.3)
- ส่งแบบแจ้งการประเมินให้ผู้เสียภาษีทราบเพื่อชำระภาษีป้าย ภายใน 15 วัน นับจากวันที่ได้รับแจ้งประเมิน
- เจ้าหน้าที่ออกใบเสร็จรับเงินภาษีป้าย

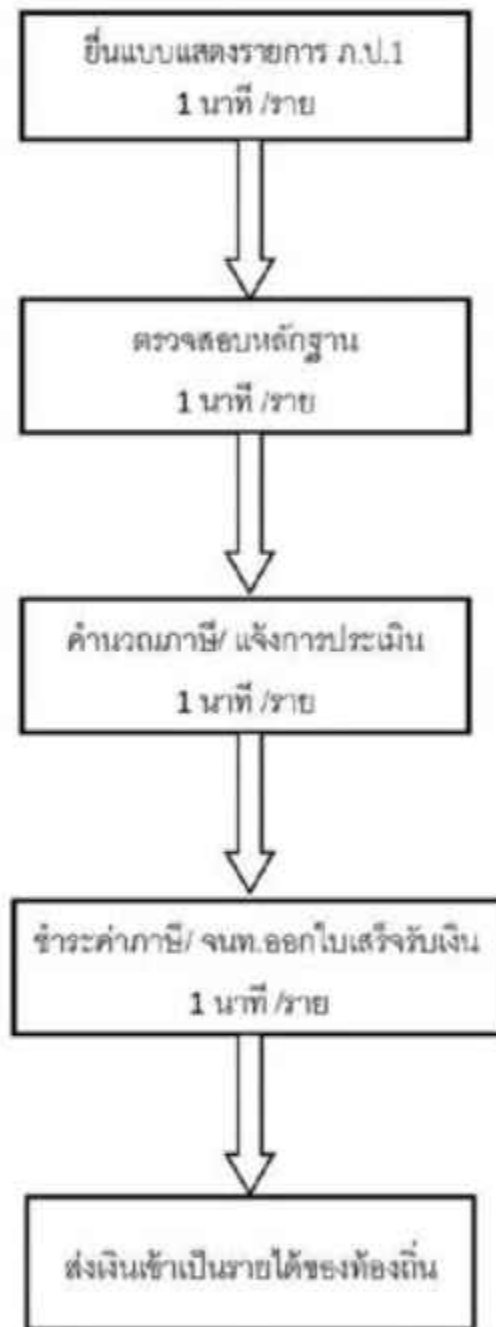
*** เอกสารประกอบการยื่นแบบภาษีป้าย

- สำเนาบัตรประจำตัวประชาชน
- สำเนาทะเบียนบ้าน
- ทะเบียนการค้า ทะเบียนพาณิชย์ (ถ้ามี)
- ใบอนุญาตติดตั้งป้ายหรือใบเสร็จรับเงินจากร้านทำป้าย (ถ้ามี)
- รูปถ่ายป้าย, วัดขนาดความกว้าง x ยาว
- หรือหลักฐานอื่นเท่าที่จำเป็นเพื่อขอประโยชน์ในการเสียภาษีป้ายเท่านั้น
ถ้าเอกสารไม่ครบถ้วนแจ้งให้ทราบและขอตรวจสอบภายใน 10 วันทำการ

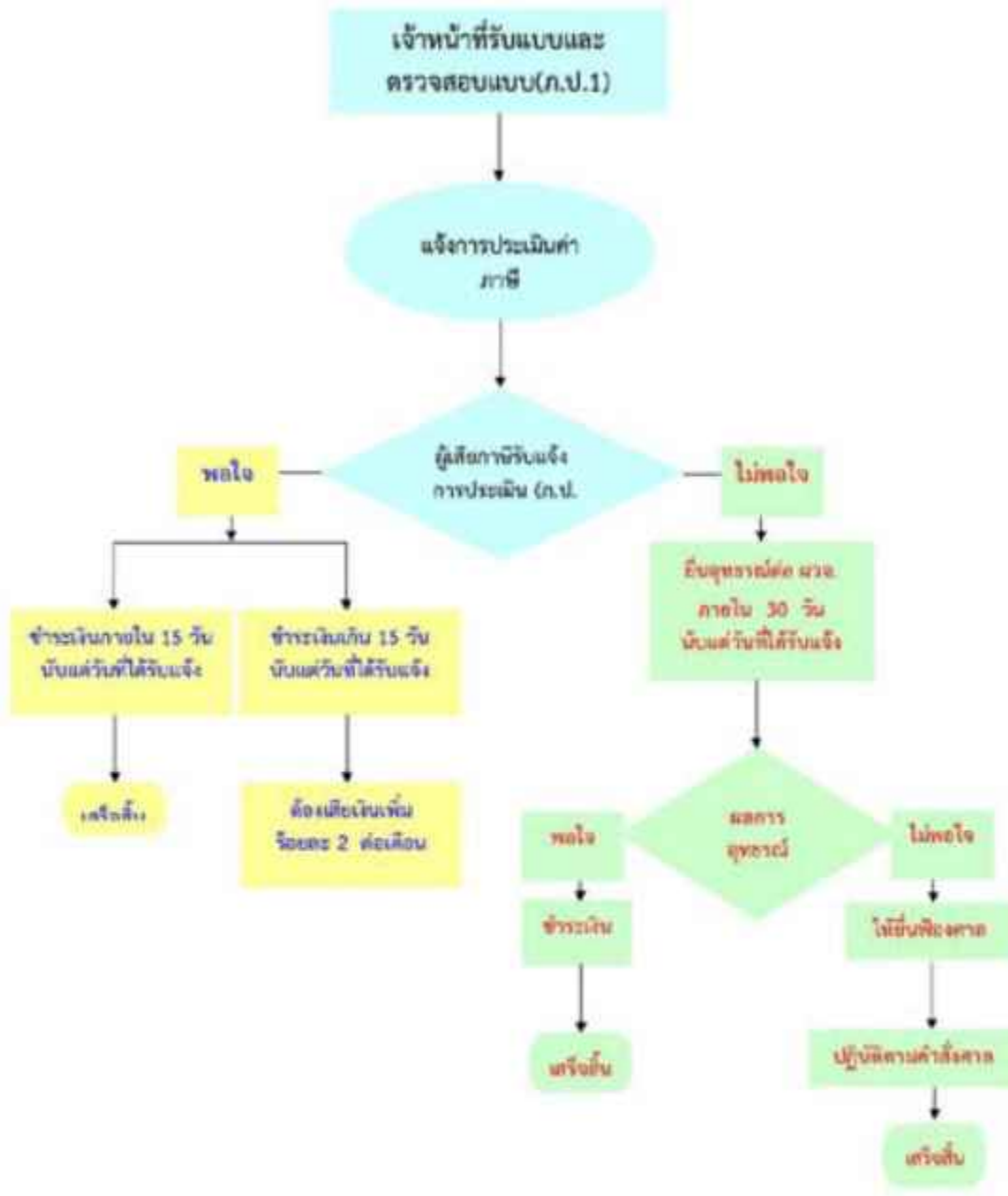




ขั้นตอน/วิธีการชำระภาษีป้าย



แผนภูมิขั้นตอนจัดเก็บภาษีป้าย
ผู้เสียภาษียื่นแบบ ภายในเดือนมกราคม - เดือนมีนาคมของทุกปี





พระราชบัญญัติภาษีป้าย พ.ศ. 2510





พระราชบัญญัติ

ภาษีป้าย

พ.ศ.2510

ภูมิพลอดุลยเดช ป.ร.

ให้ไว้ ณ วันที่ 15 พฤศจิกายน พ.ศ.2510

เป็นปีที่ 22 ในรัชกาลปัจจุบัน

พระบาทสมเด็จพระปรมินทรมหาภูมิพลอดุลยเดช มีพระบรมราชโองการโปรดเกล้าฯ ให้ประกาศว่า โดยที่เป็นการสมควรยกกฎหมายเกี่ยวกับภาษีป้ายออกจากประมวลรัษฎากร จึงทรงพระกรุณาโปรดเกล้าฯ ให้ตราพระราชบัญญัติขึ้นไว้โดยคำแนะนำและยินยอมของสภาผู้แทนราษฎรในวาระรัฐสภา ดังต่อไปนี้

มาตรา 1 พระราชบัญญัตินี้เรียกว่า "พระราชบัญญัติภาษีป้าย พ.ศ.2510"

มาตรา 2 พระราชบัญญัตินี้ให้ใช้บังคับตั้งแต่วันถัดจากวันประกาศในราชกิจจานุเบกษาเป็นต้นไป

พ.ศ.2510/1140/ก.ม.ร. 23 พฤศจิกายน 2510

มาตรา 3 ให้ยกเลิกหมวด 5 ภาษีป้ายในลักษณะ 2 แห่งประมวลรัษฎากร

บรรดาบทกฎหมาย กฎ และข้อบังคับอื่นในส่วนที่มีบัญญัติไว้แล้วในพระราชบัญญัตินี้หรือซึ่งขัดหรือแย้งกับบทแห่งพระราชบัญญัตินี้ ให้ใช้พระราชบัญญัตินี้แทน

มาตรา 4 เมื่อให้มีพระราชกฤษฎีกาให้ยกสถานะใดอยู่ในความควบคุมดูแลของกระทรวงมหาดไทย ตามกฎหมายว่าด้วยเทศบาล บารพำนาจหรือหน้าที่ของผู้นำราชการจังหวัดตามพระราชบัญญัตินี้ ให้เป็นเจ้าพนักงานที่ของรัฐสภาหรือผู้ซึ่งรัฐมนตรีมอบหมาย

มาตรา 5 ให้รัฐมนตรีว่าการกระทรวงมหาดไทยรักษาการตามพระราชบัญญัตินี้กับให้มีอำนาจออกกฎกระทรวงกำหนดอัตราภาษีป้ายไม่เกินอัตราที่กำหนดไว้ในบัญชีอัตราภาษีป้ายกับพระราชบัญญัตินี้ และกำหนดกิจการอื่นเพื่อปฏิบัติการตามพระราชบัญญัตินี้

กฎกระทรวงนั้น เมื่อได้ประกาศในราชกิจจานุเบกษาแล้ว ให้ใช้บังคับได้

พ.ศ.2510/1140/ก.ม.ร. 23 พฤศจิกายน 2510 (ฉบับที่ 2) พ.ศ.2534

หมวด 1

บททั่วไป

มาตรา 6 ในพระราชบัญญัตินี้

"ป้าย" หมายความว่า ป้ายและธงสี ยี่ห้อย หรือเครื่องหมายที่ใช้ในการประกอบการค้าหรือประกอบกิจการอื่นเพื่อหารายได้หรือโฆษณาการค้าหรือกิจการอื่นเพื่อหารายได้ ไม่ว่าจะได้แสดงหรือโฆษณาไว้ที่ใดก็ตาม ด้วยอักษร ภาพ หรือเครื่องหมายที่เขียน และสลัก จารึกหรือทำให้อ่านยากด้วยวิธีอื่น

"ราชการส่วนท้องถิ่น" หมายความว่า เทศบาล สุขาภิบาล องค์การบริหารส่วนจังหวัด กรุงเทพมหานคร เมืองพัทยา และองค์การปกครองส่วนท้องถิ่นที่รัฐมนตรีประกาศกำหนดให้เป็นราชการส่วนท้องถิ่นตามพระราชบัญญัตินี้

พ.ศ.2510/1140/ก.ม.ร. 23 พฤศจิกายน 2510





พระราชกฤษฎีกาว่าด้วย

- (1) เขตเทศบาล
- (2) เขตสุขาภิบาล
- (3) เขตองค์การบริหารส่วนจังหวัด
- (4) เขตกรุงเทพมหานคร
- (5) เขตเมืองพัทยา
- (6) เขตองค์การบริหารท้องถิ่นอื่นที่รัฐมนตรีประกาศกำหนดให้เป็นราชการส่วนท้องถิ่น

“ผู้บริหารท้องถิ่น” หมายความว่า

- (1) นายกเทศมนตรี สำหรับในเขตเทศบาล
- (2) ประธานกรรมการสุขาภิบาล สำหรับในเขตสุขาภิบาล
- (3) ผู้ว่าราชการจังหวัด สำหรับในเขตองค์การบริหารส่วนจังหวัด
- (4) ผู้ว่าราชการกรุงเทพมหานคร สำหรับในเขตกรุงเทพมหานคร
- (5) ปลัดเมืองพัทยา สำหรับในเขตเมืองพัทยา
- (6) หัวหน้าผู้บริหารท้องถิ่นขององค์การบริหารท้องถิ่นอื่นที่รัฐมนตรีประกาศกำหนดให้เป็นราชการ

ส่วนท้องถิ่น สำหรับในเขตราชการส่วนท้องถิ่น

พระราชกฤษฎีกาว่าด้วย (ฉบับที่ 2) พ.ศ.2534

“ปี” หมายความว่า ปีปฏิทิน

“รัฐมนตรี” หมายความว่า รัฐมนตรีผู้รักษาการตามพระราชบัญญัตินี้

มาตรา 7 ให้เจ้ารองป้ายังมีหน้าที่เสียภาษีโดยเสียเป็นรายปี ยกเว้นป้าที่ยังมีติดตั้งหรือแสดงใบปลิวให้เสียภาษีป้าด้วยแล้วแต่จะจัดตั้งหรือแสดงจนกว่าวันสิ้นปีและให้คิดภาษีป้าเป็นรายงวด งดละสามเดือนของปี โดยเริ่มเสียภาษีป้าตั้งแต่งวดที่จัดตั้งป้าจนถึงงวดสุดท้ายของปี ทั้งนี้ ตามอัตราที่กำหนดในกฎกระทรวงซึ่งจะไม่เกินอัตราที่กำหนดในบัญชีอัตราภาษีป้าที่พระราชบัญญัตินี้

การคำนวณพื้นที่ภาษีป้า ให้คำนวณตามบัญชีอัตราภาษีป้า (6) และ (7) ของพระราชบัญญัติ

ป้าที่ติดตั้งบนหลังคาหรือบนผนังหรือบนสิ่งอื่นและมีพื้นที่เกินสองตารางเมตรต้องมีรั้วหรือตะแกรง

เจ้ารองป้าเป็นสัตว์กักโรคที่ชัดเจนที่มุมขวาล่างสำหรับป้าและให้ข้อความดังกล่าวได้รับยกเว้นภาษีป้าตามหลักเกณฑ์ที่กำหนดในกฎกระทรวง

บทบาท 7 แก้ไขเพิ่มเติมโดยพระราชกฤษฎีกาฉบับที่ 2) พ.ศ.2534

มาตรา 8 เจ้ารองป้าไม่ต้องเสียภาษีป้าสำหรับป้าดังต่อไปนี้

- (1) ป้าที่แสดงไว้ใน โรงมหรสพและบริเวณของโรงมหรสพนั้น เพื่อโฆษณาหรือ
- (2) ป้าที่แสดงไว้ที่สินค้าหรือที่สิ่งพิมพ์หรือใบปลิว
- (3) ป้าที่แสดงไว้ในบริเวณสถานที่จัดขึ้นเป็นครั้งแรก
- (4) ป้าที่แสดงไว้ที่ถนน หรือคัน
- (5) ป้าที่แสดงไว้ในอาคารที่ใช้ประกอบการค้าหรือประกอบกิจการอื่นหรือภายในอาคารซึ่ง

เป็นที่สาธารณะ ทั้งนี้ เพื่อหารายได้ และแต่ละปีภาษีพื้นที่ไม่เกินที่กำหนดในกฎกระทรวง แต่ไม่รวมถึงป้าตามกฎหมายว่าด้วยทะเบียนพาณิชย์

(6) ป้าของราชการส่วนกลาง ราชการส่วนภูมิภาค หรือราชการส่วนท้องถิ่นตามกฎหมายว่าด้วยระเบียบบริหารราชการแผ่นดิน

(7) ป้าขององค์การที่จัดตั้งขึ้นตามกฎหมายว่าด้วยการจัดตั้งองค์การของรัฐหรือตามกฎหมายว่าด้วยกวนอื่นๆ และหน่วยงานอื่นที่นายให้ตั้ง





(8) ป้ายของธนาคารแห่งประเทศไทย ธนาคารออมสิน ธนาคารอาคารสงเคราะห์ ธนาคารเพื่อการ
สหกรณ์ และบริการวิสาหกิจอุตสาหกรรมแห่งประเทศไทย

(9)* ป้ายของโรงเรียนเอกชนตามกฎหมายว่าด้วยโรงเรียนเอกชนหรือสถาบันอุดมศึกษาเอกชนตาม
กฎหมายว่าด้วยสถาบันอุดมศึกษาเอกชน ที่แสดงไว้ ณ อาคารหรือบริเวณของโรงเรียนเอกชนหรือสถาบันอุดมศึกษา
เอกชนนั้น

(10) ป้ายของผู้ประกอบการเกษตรซึ่งกำเนิดผลิตภัณฑ์จากการเกษตรของตน

(11) ป้ายของวัด หรือผู้ดำเนินการกิจการเพื่อประโยชน์แก่การศาสนาหรือการกุศลสาธารณะ โดยเฉพาะ

(12) ป้ายของสมาคมหรือมูลนิธิ

(13) ป้ายตามที่กำหนดในกฎกระทรวง

*พจนานุกรม (4359และ39) ของมาตรา 8 แห่งรัฐธรรมนูญปีปฏิญญาฉบับที่ 2) พ.ศ.2534

มาตรา 9* ภาษีป้ายที่เก็บในเขตราชการส่วนท้องถิ่นใด ให้เป็นรายได้ของราชการส่วนท้องถิ่นนั้น

*พจนานุกรม 8 แห่งรัฐธรรมนูญปีปฏิญญาฉบับที่ 2) พ.ศ.2534

มาตรา 10* ให้ผู้บริหารท้องถิ่นมีอำนาจแต่งตั้งพนักงานเจ้าหน้าที่เพื่อปฏิบัติการตามพระราชบัญญัติ

*พจนานุกรม 10 แห่งรัฐธรรมนูญปีปฏิญญาฉบับที่ 2) พ.ศ.2534

มาตรา 11 การส่งคำสั่งเป็นหนังสือ หนังสือแจ้งการประเมิน หรือหนังสืออื่นใดแก่บุคคลใด ให้ไปปฏิบัติ

ดังต่อไปนี้

(1) ให้ส่งในเวลากลางวันระหว่างพระอาทิตย์ขึ้นและพระอาทิตย์ตกหรือในเวลากลางคืนของผู้นับ

(2) ให้ส่ง ณ สถานการค้า สถานประกอบกิจการหรือที่อยู่อาศัยของผู้นับ โดยจะส่งทางไปรษณีย์โดย

ทะเบียนก็ได้

ถ้าไม่พบผู้นับ ณ สถานการค้า สถานประกอบกิจการ หรือที่อยู่อาศัยของผู้นับ ให้ส่งแก่ผู้บริหาร
สาธารณะ ซึ่งอยู่หรือทำงาน ณ สถานการค้า สถานประกอบกิจการ หรือที่อยู่อาศัยของผู้นับ

ถ้าไม่สามารถจะส่งตามวิธีดังกล่าวได้ ให้ปิดหนังสือนั้นไว้ในที่เห็นได้ง่าย ณ สถานการค้า สถาน
ประกอบกิจการ หรือที่อยู่อาศัยของผู้นับ หรือลงประกาศแจ้งความในหนังสือพิมพ์รายวันอย่างน้อยสองฉบับ เมื่อได้
ปฏิบัติตามวิธีนี้แล้ว และเวลาได้ส่งพ้นไปไม่ช้ากว่าเจ็ดวันนับแต่วันที่ปฏิบัติการให้ถือว่าบุคคลนั้นได้รับหนังสือ
แล้ว

หมวด 2

การยื่นแบบแสดงรายการภาษีป้าย

มาตรา 12 ให้เจ้าของป้ายซึ่งจะต้องเสียภาษีป้าย ยื่นแบบแสดงรายการภาษีป้ายตามแบบและวิธี
การที่กระทรวงมหาดไทยกำหนด ภายในเดือนมีนาคมของปี

ในกรณีที่เจ้าของป้ายอยู่ต่างประเทศ ให้ผู้แทนหรือผู้แทนในต่างประเทศโดยมีหน้าที่ยื่นแบบแสดง
รายการภาษีป้ายแทนเจ้าของป้าย

มาตรา 13 ถ้าเจ้าของป้ายตาย เป็นผู้นิติบุคคล เป็นคนเสียภาษี เป็นคนไร้ความสามารถหรือเป็นคน
เสมือนไร้ความสามารถ ผู้จัดการมรดก ผู้ครอบครองทรัพย์สินดังกล่าวจะเป็นทายาทหรือผู้อื่น ผู้จัดการทรัพย์สิน
ผู้นับมาหรือผู้พิทักษ์ แล้วแต่กรณี มีหน้าที่ปฏิบัติตามมาตรา 12 แทนเจ้าของป้าย

มาตรา 14* เจ้าของป้ายอยู่ไฟ

(1) ติดตั้งหรือแสดงป้ายอันต้องเสียภาษีภายหลังเดือนมีนาคม

(2) ติดตั้งหรือแสดงป้ายใหม่แทนป้ายเดิมและมีพื้นที่ ชื่อความ ภาพ และเครื่องหมายอย่างเดียวกับ

ป้ายเดิมที่ได้เสียภาษีแล้ว

(3) เปลี่ยนแปลงแก้ไขพื้นที่ป้าย ชื่อความ ภาพ หรือเครื่องหมายบางส่วนในป้ายที่ได้เสียภาษี
แล้ว อันเป็นเหตุให้ต้องเสียภาษีเพิ่มขึ้น





ให้เจ้าของป้ายตาม (1) (2) หรือ (3) ขึ้นแบบแสดงรายการภาษีป้ายต่อพนักงานเจ้าหน้าที่ภายในสิบห้า วันนับแต่วันที่ตั้งหรือแสดงป้าย หรือนับแต่วันเปลี่ยนแปลง แก้ไขข้อความ ภาพ หรือเครื่องหมายในป้ายเดิม แล้วแต่กรณี

*ประกาศ 14 แก้ไขเพิ่มเติมโดยพระราชบัญญัติภาษีป้าย (ฉบับที่ 2) พ.ศ.2534

มาตรา 14 ทวิ* ป้ายตามมาตรา 14 (1) ให้เสียภาษีป้ายตามมาตรา 7
 ป้ายตามมาตรา 14 (2) ให้ได้รับยกเว้นภาษีเฉพาะปีที่ติดตั้ง หรือแสดงป้าย
 ป้ายตามมาตรา 14 (3) ให้เสียภาษีตาม (5) ของบัญชีอัตราภาษีป้ายท้ายพระราชบัญญัตินี้ ถ้าเป็น
 ป้ายที่เปลี่ยนแปลงแก้ไขข้อความ ภาพ และเครื่องหมายทั้งหมดให้เสียภาษีป้ายตามมาตรา 7

*ประกาศ 14 ทวิ แก้ไขเพิ่มเติมโดยพระราชบัญญัติภาษีป้าย (ฉบับที่ 2) พ.ศ.2534

มาตรา 15* ให้เจ้าของป้ายหรือผู้ซึ่งเจ้าของป้ายมอบหมายขึ้นแบบแสดงรายการภาษีป้ายต่อ
 พนักงานเจ้าหน้าที่ ณ สถานที่ดังต่อไปนี้

- (1) สำนักงานหรือที่ว่าการของราชการส่วนท้องถิ่นที่ป้ายนั้นติดตั้งหรือแสดงอยู่ในเขตราชการ
 ส่วนท้องถิ่นนั้น
- (2) สำนักงานหรือที่ว่าการของราชการส่วนท้องถิ่นซึ่งการจดทะเบียนแยกเฉพาะ ให้กระทำการเขต
 ราชการส่วนท้องถิ่นนั้น
- (3) สถานที่อื่นที่อยู่บริหารท้องถิ่นกำหนด โดยประกาศหรือโฆษณาให้ทราบเป็นวงกว้างไม่โดยกา
 สามสิบวันนับแต่วันประกาศหรือโฆษณา

*ประกาศ 15 แก้ไขเพิ่มเติมโดยพระราชบัญญัติภาษีป้าย (ฉบับที่ 2) พ.ศ.2534

มาตรา 16 ในกรณีที่มีการโอนป้าย ให้ผู้รับโอนแจ้งการรับโอนเป็นหนังสือต่อพนักงานเจ้าหน้าที่
 ภายในสามสิบวันนับแต่วันรับโอน

หมวด 3

การประเมินภาษีป้ายและการชำระภาษีป้าย

มาตรา 17* ให้พนักงานเจ้าหน้าที่ประเมินภาษีป้ายตามหลักเกณฑ์การคำนวณภาษีป้ายที่กำหนดไว้
 ในบัญชีอัตราภาษีป้าย (6) และ (7) ท้ายพระราชบัญญัตินี้และตามอัตราภาษีป้ายที่กำหนดในกฎกระทรวงแล้วแจ้งการ
 ประเมินเป็นหนังสือไปยังเจ้าของป้าย

*ประกาศ 17 แก้ไขเพิ่มเติมโดยพระราชบัญญัติภาษีป้าย (ฉบับที่ 2) พ.ศ.2534

มาตรา 18* ในกรณีที่ปรากฏแก่พนักงานเจ้าหน้าที่ว่าไม่มีผู้ขึ้นแบบแสดงรายการสำหรับภาษีป้าย
 ใด เมื่อพนักงานเจ้าหน้าที่ไม่อาจหาตัวเจ้าของป้ายนั้นได้ ให้ถือว่าผู้ครอบครองป้ายนั้นเป็นผู้มีหน้าที่เสียภาษีป้าย
 ถ้าไม่อาจหาตัวผู้ครอบครองป้ายนั้นได้ ให้ถือว่าเจ้าของหรือผู้ครอบครองอาคารหรือที่ดินที่ป้ายนั้นติดตั้งหรือแสดงอยู่
 เป็นผู้ มีหน้าที่เสียภาษีป้ายตามลำดับ และให้พนักงานเจ้าหน้าที่แจ้งการประเมินภาษีป้ายเป็นหนังสือไปยังบุคคล
 ดังกล่าว

*ประกาศ 18 แก้ไขเพิ่มเติมโดยพระราชบัญญัติภาษีป้าย (ฉบับที่ 2) พ.ศ.2534

มาตรา 19* ให้ผู้มีหน้าที่เสียภาษีป้ายชำระภาษีป้ายต่อพนักงานเจ้าหน้าที่ ณ สถานที่ที่ได้ขึ้นแบบ
 แสดงรายการภาษีป้ายไว้ หรือ ณ สถานที่อื่นใดที่พนักงานเจ้าหน้าที่กำหนด ทั้งนี้ ภายในสิบห้าวันนับแต่วันที่ได้รับแจ้ง
 การประเมิน และให้ถือว่า วันที่ชำระภาษีต่อพนักงานเจ้าหน้าที่เป็นวันชำระภาษีป้าย

การชำระภาษีป้ายจะกระทำโดยวิธีการส่งรณเดลินีหรือตัวแลกเงินของธนาคารที่ส่งจ่ายเงินให้แก่การ
 การส่วนท้องถิ่นที่เกี่ยวข้อง ไปยังสถานที่ตามวรรคหนึ่ง โดยส่งทางไปรษณีย์ต้องระบุใบหรือส่งโดยวิธีอื่นตามที่รัฐมนตรี
 ประกาศกำหนดแทนการชำระ ต่อพนักงานเจ้าหน้าที่ก็ได้ และให้ถือว่าวันที่ได้ทำการส่งดังกล่าวเป็นวันชำระภาษีป้าย

*ประกาศ 19 แก้ไขเพิ่มเติมโดยพระราชบัญญัติภาษีป้าย (ฉบับที่ 2) พ.ศ.2534





มาตรา 19 ทวิ* ถ้าภาษีป้ายที่ต้องชำระมีจำนวนตั้งแต่สามพันบาทขึ้นไป ผู้มีหน้าที่เสียภาษีป้ายจะชดเชยชำระเป็นสามงวด งวดละเท่าๆ กันก็ได้ โดยแจ้งความจำนวนเป็นหนังสือให้พนักงานเจ้าหน้าที่ทราบก่อนครบกำหนดเวลาชำระภาษีตามมาตรา 19 วรรคหนึ่ง

การผ่อนชำระภาษีตามวรรคหนึ่ง ให้ชำระงวดที่หนึ่งในก่อนครบกำหนดเวลาชำระภาษีตามมาตรา 19 วรรคหนึ่ง งวดที่สองภายในหนึ่งเดือนนับแต่วันสุดท้ายที่ต้องชำระงวดที่หนึ่ง และงวดที่สามภายในหนึ่งเดือนนับแต่วันสุดท้ายที่ต้องชำระงวดที่สอง

ถ้าผู้ผ่อนชำระภาษีไม่ชำระภาษีป้ายงวดหนึ่งงวดใดภายในกำหนดเวลาตามวรรคสอง ให้หมดสิทธิที่จะขอผ่อนชำระภาษี และให้นำมาตรา 25 (3) มาใช้บังคับสำหรับงวดที่ยังไม่ได้อำนาจ

*ประกาศ 19 ทวิ เพื่อโดยพระราชบัญญัติภาษีป้าย (ฉบับที่ 2) พ.ศ.2534

มาตรา 19 ทริ* ให้ผู้มีหน้าที่เสียภาษีป้ายแสดงหลักฐานการเสียภาษีป้ายไว้ ณ ที่เปิดเผยในสถานที่ประกอบกิจการหรือประกอบกิจการ

*ประกาศ 19 ทริ เพื่อโดยพระราชบัญญัติภาษีป้าย (ฉบับที่ 2) พ.ศ.2534

มาตรา 20 ภาษีป้ายจำนวนใดที่พนักงานเจ้าหน้าที่ได้แจ้งการประเมินแล้ว ถ้ามิได้ชำระภายในเวลาที่กำหนด ให้ถือเป็นภาษีป้ายค้างชำระ

มาตรา 21* ให้ผู้บริหารท้องถิ่นมีอำนาจออกคำสั่งเป็นหนังสือให้ยึดหรืออายัดและขายทอดตลาดทรัพย์สินของผู้มีหน้าที่เสียภาษีป้ายที่ค้างชำระ เพื่อนำเงินมาชำระค่าภาษีป้ายค่าธรรมเนียมและค่าใช้จ่ายโดยมีต้องขอให้ศาลสั่งหรือออกหมายยึด ทั้งนี้ ตามระเบียบที่รัฐมนตรีกำหนด

*ประกาศ 21 แก้ไขเพิ่มเติมโดยพระราชบัญญัติภาษีป้าย (ฉบับที่ 2) พ.ศ.2534

มาตรา 22 เมินที่ได้จากการขายทอดตลาดทรัพย์สิน ให้หักไว้เป็นค่าใช้จ่ายในการยึด อายัด หรือขายทอดตลาด เหลือเท่าใดให้ชำระเป็นค่าภาษีป้าย ถ้ายังมีเงินเหลืออยู่ก็ให้คืนแก่เจ้าของทรัพย์สินนั้น

มาตรา 23* เมื่อได้มีการยึดหรืออายัดทรัพย์สินไว้ตามมาตรา 21 วรรคหนึ่งแล้ว ถ้าได้มีการชำระภาษีป้ายที่ค้างชำระ ค่าธรรมเนียมและค่าใช้จ่ายในการยึดหรืออายัดทรัพย์สินโดยครบถ้วนก่อนการขายทอดตลาด ให้ผู้บริหารท้องถิ่นหรือผู้ซึ่งผู้บริหารท้องถิ่นมอบหมายสั่งถอนการยึดหรืออายัดนั้น

*ประกาศ 23 แก้ไขเพิ่มเติมโดยพระราชบัญญัติภาษีป้าย (ฉบับที่ 2) พ.ศ.2534

มาตรา 24* ผู้เสียภาษีป้ายโดยไม่มีหน้าที่ต้องเสียหรือเสียเกินกว่าที่ควรต้องเสีย ผู้มีสิทธิได้รับเงินคืน

การขอรับเงินคืน ให้ยื่นคำร้องต่อผู้บริหารท้องถิ่นหรือผู้ซึ่งผู้บริหารท้องถิ่นมอบหมายภายในหนึ่งปีนับแต่วันที่ต้องเสียภาษีป้าย ในการนี้ให้ยื่นคำร้องส่งเอกสาร หลักฐานหรือคำชี้แจงใด ๆ ประกอบคำร้องด้วย

เมื่อผู้บริหารท้องถิ่นหรือผู้ซึ่งผู้บริหารท้องถิ่นมอบหมายเห็นว่าผู้ยื่นคำร้องมีสิทธิได้รับเงินคืน ให้สั่งคืนเงินให้โดยเร็ว และแจ้งให้ผู้ยื่นคำร้องทราบเพื่อมาขอรับเงินคืนภายในหนึ่งปีนับแต่วันที่ได้รับแจ้งการกระทำโดยเร็ว เพื่อให้เสียภาษีป้ายน้อยลงกว่าที่ได้เสียไปแล้วให้โดยเมื่อเทียบต้นปีภาษีป้าย

*ประกาศ 24 แก้ไขเพิ่มเติมโดยพระราชบัญญัติภาษีป้าย (ฉบับที่ 2) พ.ศ.2534

หมวด 4

เงินเพิ่ม

มาตรา 25 ให้ผู้มีหน้าที่เสียภาษีป้ายเสียเงินเพิ่มนอกจากเงินที่ต้องเสียภาษีป้ายในกรณีและอัตราดังต่อไปนี้

(1) ไม่ยื่นแบบแสดงรายการภาษีป้ายภายในเวลาที่กำหนด ให้เสียเงินเพิ่มร้อยละสิบของจำนวนเงินที่ต้องเสียภาษีป้าย เว้นแต่กรณีที่เจ้าของป้ายได้ยื่นแบบแสดงรายการภาษีป้ายก่อนที่พนักงานเจ้าหน้าที่จะให้แจ้งให้ทราบถึงการจะเว้นให้เสียเงินเพิ่มร้อยละสิบของจำนวนเงินที่ต้องเสียภาษีป้าย





(2) มีแบบแปลนรายการภาษีป้ายโดยไม่ถูกต้อง ทำให้จำนวนเงินที่จะต้องเสียภาษีป้ายของเจ้าของป้ายผิดเพี้ยนเพิ่มหรือลดเกินของภาษีป้ายที่ประเมินเพิ่มเติม เว้นแต่กรณีเจ้าของป้ายได้มาขอแก้ไขแบบแปลนรายการภาษีป้ายให้ถูกต้องก่อนที่พนักงานเจ้าหน้าที่แจ้งการประเมิน

(3) ไม่ชำระภาษีป้ายภายในเวลาที่กำหนด ให้เสียเงินเพิ่มร้อยละสองต่อเดือนของจำนวนเงินที่ต้องเสียภาษีป้าย เศษของเดือนให้นับเป็นหนึ่งเดือน ทั้งนี้ ไม่ให้นำเงินเพิ่มตาม (1) และ (2) มาคำนวณเป็นเงินเพิ่มตามกฎหมายนี้ด้วย

*พจนานุกรม (ก) รวบรวมจาก 25 กฎกระทรวงโดยพระราชบัญญัติภาษีป้าย (ฉบับที่ 2) พ.ศ.2534

มาตรา 26 เงินเพิ่มตามมาตรา 25 ให้ถือว่าเป็นภาษีป้าย

หมวด 5

พนักงานเจ้าหน้าที่

มาตรา 27 ในการปฏิบัติหน้าที่ ให้พนักงานเจ้าหน้าที่มีอำนาจดังต่อไปนี้

(1) เข้าไปในสถานที่ประกอบกิจการค้าหรือประกอบกิจการอื่นเพื่อหารายได้ของผู้นิติหน้าที่เสียภาษีป้าย หรือบริเวณที่ต่อเนื่องกับสถานที่ดังกล่าว หรือสถานที่ที่เกี่ยวข้องกับการจัดเก็บภาษีป้ายในระหว่างพระอาทิตย์ขึ้นและพระอาทิตย์ตก หรือในเวลาทำการ เพื่อตรวจสอบว่าผู้นิติหน้าที่เสียภาษีป้ายได้ปฏิบัติตามถูกต้องตามพระราชบัญญัตินี้หรือไม่

(2) ออกคำสั่งเป็นหนังสือเรียกผู้นิติหน้าที่เสียภาษีป้ายมาให้ยื่นคำหรือจัดส่งบัญชีหรือเอกสารเกี่ยวกับภาษีป้ายมาตรวจสอบภายในกำหนดเวลาอันสมควร

มาตรา 28 ในการปฏิบัติหน้าที่ตามหน้าที่ ให้พนักงานเจ้าหน้าที่แสดงบัตรประจำตัวเมื่อบุคคลซึ่งเกี่ยวข้องหรือเรื่อง

บัตรประจำตัวพนักงานเจ้าหน้าที่ ให้เป็นไปตามแบบที่กำหนดในกฎกระทรวง

มาตรา 29 เมื่อปรากฏว่าเจ้าของป้ายไม่ได้ยื่นแบบแปลนรายการภาษีป้าย หรือยื่นแบบแปลนรายการภาษีป้ายโดยไม่ถูกต้อง ให้พนักงานเจ้าหน้าที่มีอำนาจแจ้งการประเมินย้อนหลังได้ไม่เกินห้าปีนับแต่วันที่พนักงานเจ้าหน้าที่แจ้งการประเมิน

หมวด 6

การอุทธรณ์

มาตรา 30* ผู้นิติหน้าที่เสียภาษีป้ายที่ได้รับแจ้งการประเมินภาษีป้ายแล้วเห็นว่าการประเมินนั้นไม่ถูกต้อง มีสิทธิอุทธรณ์การประเมินต่อผู้บริหารท้องถิ่นหรือผู้ซึ่งผู้บริหารท้องถิ่นมอบหมายไว้ภายในสามสิบวันนับแต่วันที่ได้รับแจ้งการประเมิน

การอุทธรณ์สามารถขอหนังสือยื่นต่อพนักงานเจ้าหน้าที่ตามแบบที่กระทรวงมหาดไทยกำหนด การอุทธรณ์ไม่เป็นเหตุให้หยุดการชำระภาษีป้าย เว้นแต่จะได้รับอนุมัติจากผู้บริหารท้องถิ่น

*พจนานุกรม (ก) รวบรวมจาก 25 กฎกระทรวงโดยพระราชบัญญัติภาษีป้าย (ฉบับที่ 2) พ.ศ.2534

มาตรา 31* เพื่อให้ประโยชน์แก่การพิจารณาอุทธรณ์ ผู้บริหารท้องถิ่นหรือผู้ซึ่งผู้บริหารท้องถิ่นมอบหมายอาจมีหนังสือเรียกผู้อุทธรณ์มาฟังข้อเท็จจริงหรือให้ส่งเอกสารหรือหลักฐานที่เกี่ยวข้องมาเพื่อประกอบการพิจารณาได้ ถ้าผู้อุทธรณ์ไม่ยื่นอุทธรณ์ภายในสามสิบวันตามมาตรา 30 ราชการหนึ่งไม่ปฏิบัติตามหนังสือเรียก ไม่ยอมให้ข้อมูลฯ หรือไม่ยอมส่งเอกสารหรือหลักฐานที่เกี่ยวข้องโดยไม่มีเหตุอันสมควร ให้ผู้บริหารท้องถิ่นหรือผู้ซึ่งผู้บริหารท้องถิ่นมอบหมายมีอำนาจยกอุทธรณ์นั้นเสียได้

*พจนานุกรม (ก) รวบรวมจาก 25 กฎกระทรวงโดยพระราชบัญญัติภาษีป้าย (ฉบับที่ 2) พ.ศ.2534





มาตรา 32* ให้ผู้บริหารท้องถิ่นหรือผู้ซึ่งผู้บริหารท้องถิ่นมอบหมายวินิจฉัยอุทธรณ์เพื่อให้เสร็จภายใน สิบวันนับแต่วันที่ได้รับอุทธรณ์ และแจ้งคำวินิจฉัยพร้อมด้วยเหตุผลเป็นหนังสือไปยังผู้อุทธรณ์และพนักงาน เจ้าหน้าที่ยื่นอุทธรณ์โดยเร็ว

*ประกาศ 32 ฉบับเพิ่มเติมโดยพระราชบัญญัติภาษีที่ดิน (ฉบับที่ 2) พ.ศ.2534

มาตรา 33* ผู้อุทธรณ์มีสิทธิอุทธรณ์คำวินิจฉัยของผู้บริหารท้องถิ่นหรือผู้ซึ่งผู้บริหารท้องถิ่นมอบหมาย โดยฟ้องเป็นคดีต่อศาลภายในสามสิบวันนับแต่วันที่ได้รับแจ้งคำวินิจฉัยอุทธรณ์ เว้นแต่ในกรณีที่เป็นการอุทธรณ์ตาม มาตรา 31 วรรคสอง

การฟ้องคดีตามวรรคหนึ่งจะกระทำมิได้ก่อนเมื่อได้ปฏิบัติตามขั้นตอนซึ่งบัญญัติไว้ในมาตรา 30 แล้ว

*ประกาศ 33 ฉบับเพิ่มเติมโดยพระราชบัญญัติภาษีที่ดิน (ฉบับที่ 2) พ.ศ.2534

มาตรา 33 ทวิ* ในกรณีที่มิใช่คำวินิจฉัยอุทธรณ์ซึ่งที่สุดให้คืนเงินค่าภาษีไปยังผู้อุทธรณ์ ให้ผู้บริหาร ท้องถิ่นหรือผู้ซึ่งผู้บริหารท้องถิ่นมอบหมายแจ้งให้ผู้อุทธรณ์ทราบโดยเร็วเพื่อมารอรับเงินคืนภายในหนึ่งปีนับแต่วัน ที่ได้รับแจ้ง

*ประกาศ 33 ทวิ เพิ่มเติมโดยพระราชบัญญัติภาษีที่ดิน (ฉบับที่ 2) พ.ศ.2534

หมวด 7

บทกำหนดโทษ

มาตรา 34* ผู้ใดโดยรู้ตัวฉ้อหรือโกงจงใจแจ้งข้อความอันเป็นเท็จให้ถือยอค่าถึง ครอบงำตามด้วย ข้อความอันเป็นเท็จ หรือนำหลักฐานหลักฐานเท็จมาแสดงเพื่อหลีกเลี่ยงหรือพยายามหลีกเลี่ยงการเสียภาษี ต้องระวาง โทษจำคุกไม่เกินหนึ่งปี หรือปรับตั้งแต่ห้าพันบาทถึงห้าหมื่นบาท หรือทั้งจำทั้งปรับ

*ประกาศ 34 ฉบับเพิ่มเติมโดยพระราชบัญญัติภาษีที่ดิน (ฉบับที่ 2) พ.ศ.2534

มาตรา 35* ผู้ใดจงใจไม่ยื่นแบบแสดงรายการภาษี ต้องระวางโทษปรับตั้งแต่ห้าพันบาทถึง ห้าหมื่นบาท

*ประกาศ 35 ฉบับเพิ่มเติมโดยพระราชบัญญัติภาษีที่ดิน (ฉบับที่ 2) พ.ศ.2534

มาตรา 35 ทวิ* ผู้ใดไม่ปฏิบัติตามมาตรา 7 วรรคสาม ต้องระวางโทษปรับวันละหนึ่งร้อยบาท เรื่อยรวมวันตลอดระยะเวลาที่กระทำผิด

*ประกาศ 35 ทวิ ฉบับเพิ่มเติมโดยพระราชบัญญัติภาษีที่ดิน (ฉบับที่ 2) พ.ศ.2534

มาตรา 36* ผู้ใดไม่แจ้งการวันเสียภาษีตามมาตรา 16 หรือไม่แสดงการเสียภาษีตามมาตรา 19 ทวิ ต้องระวางโทษปรับตั้งแต่หนึ่งพันบาทถึงหนึ่งหมื่นบาท

*ประกาศ 36 ฉบับเพิ่มเติมโดยพระราชบัญญัติภาษีที่ดิน (ฉบับที่ 2) พ.ศ.2534

มาตรา 37* ผู้ใดขัดขวางการปฏิบัติการของพนักงานเจ้าหน้าที่ตามมาตรา 27 (1) หรือไม่ปฏิบัติตาม คำสั่งของพนักงานเจ้าหน้าที่ซึ่งสั่งตามมาตรา 27 (2) ต้องระวางโทษจำคุกไม่เกินหกเดือน หรือปรับตั้งแต่หนึ่งพันบาท ถึงสองหมื่นบาท หรือทั้งจำทั้งปรับ

*ประกาศ 37 ฉบับเพิ่มเติมโดยพระราชบัญญัติภาษีที่ดิน (ฉบับที่ 2) พ.ศ.2534

มาตรา 38* ในกรณีมีผู้กระทำความผิดตามพระราชบัญญัตินี้ ถ้าผู้บริหารท้องถิ่นหรือผู้ซึ่งผู้บริหาร ท้องถิ่นมอบหมายเห็นว่าเป็นความผิดที่มีโทษปรับสถานเดียวหรือมีโทษจำคุกหรือปรับและโทษจำคุกไม่เกินหกเดือน ให้ผู้บริหารท้องถิ่นมีอำนาจเปรียบเทียบสถานเดียวได้ในกรณีดังต่อไปนี้

(1) ในเขตกรุงเทพมหานคร ให้ผู้ว่าราชการกรุงเทพมหานครหรือผู้ซึ่งผู้ว่าราชการกรุงเทพมหานคร มอบหมาย เป็นผู้มีอำนาจเปรียบเทียบ

(2) ในเขตราชการส่วนท้องถิ่นอื่นนอกเขตกรุงเทพมหานคร ให้ผู้บริหารท้องถิ่นหรือผู้ซึ่งผู้บริหาร ท้องถิ่นมอบหมายของแต่ละเขต เป็นผู้มีอำนาจเปรียบเทียบ





เมื่อผู้ต้องหาได้ชำระเงินค่าปรับตามที่เปรียบเทียบภายในสามสิบวันนับแต่วันที่มีการเปรียบเทียบ
ไว้ถือว่าคดีเลิกกันตามประมวลกฎหมายวิธีพิจารณาความอาชญา

ถ้าผู้ต้องหาไม่ยินยอมตามที่เปรียบเทียบ หรือเมื่อยินยอมแล้วไม่ชำระเงินค่าปรับภายในกำหนดเวลา
ดังกล่าว ให้ดำเนินคดีต่อไป

พระราชกฤษฎีกาว่าด้วยเรื่องระเบียบวิธีพิจารณาความอาชญา (ฉบับที่ 2) พ.ศ.2534

มาตรา 39* เงินค่าปรับตามพระราชบัญญัตินี้ ให้เป็นรายได้ของราชการส่วนท้องถิ่น

พระราชกฤษฎีกาว่าด้วยเรื่องระเบียบวิธีพิจารณาความอาชญา (ฉบับที่ 2) พ.ศ.2534

มาตรา 39 ทวิ* ในกรณีที่มีผู้กระทำความผิดซึ่งต้องรับโทษตามพระราชบัญญัตินี้เป็นนิติบุคคล
กรรมการผู้จัดการ ผู้จัดการ หรือผู้แทนของนิติบุคคลนั้นต้องรับโทษตามที่บัญญัติไว้สำหรับความผิดนั้นๆ ด้วย เว้นแต่
จะพิสูจน์ได้ว่าตนมิได้รู้เห็นหรือยินยอมในการกระทำความผิดของนิติบุคคลนั้น

พระราชกฤษฎีกาว่าด้วยเรื่องระเบียบวิธีพิจารณาความอาชญา (ฉบับที่ 2) พ.ศ.2534

บทเฉพาะกาล

มาตรา 40 บทบัญญัติแห่งประมวลกฎหมายอาชญาที่ยกเลิกตามมาตรา 3 ให้คงใช้บังคับไว้ในการเก็บภาษี
ป้ายจำนวนปีต่างๆ ก่อนวันที่พระราชบัญญัตินี้ใช้บังคับ

ผู้รับสนองพระบรมราชโองการ
จอมพล ถนอม กิรีขจร
นายกรัฐมนตรี

บทเฉพาะกาล

พระราชบัญญัติภาษีป้าย (ฉบับที่ 2) พ.ศ.2534

มาตรา 19 ใดยกเลิกบัญชีอัตราภาษีป้ายที่พระราชบัญญัติภาษีป้าย พ.ศ.2510 และได้ใช้บัญชี
อัตราภาษีป้ายที่พระราชบัญญัติแก้ไข

กฎกระทรวงที่กำหนดอัตราภาษีป้ายตามบัญชีอัตราภาษีป้ายที่พระราชบัญญัติแก้ไขไว้บังคับแก่
การเก็บภาษีป้ายในปียอดจากปีที่ประกาศกฎกระทรวงในราชกิจจานุเบกษา

มาตรา 20 บทบัญญัติแห่งพระราชบัญญัติภาษีป้าย พ.ศ.2510 ที่ถูกยกเลิกหรือแก้ไขเพิ่มเติมโดย
พระราชบัญญัตินี้ ให้ยังคงใช้บังคับต่อไปเฉพาะในการปฏิบัติข้อเก็บภาษีที่ค้างอยู่หรือที่ค้างชำระ ก่อนวันที่พระราช
บัญญัตินี้ใช้บังคับ

มาตรา 21 ความในมาตรา 7 วรรคสาม ซึ่งแก้ไขเพิ่มเติมโดยพระราชบัญญัตินี้ ให้ใช้บังคับเมื่อพ้น
หนึ่งร้อยแปดสิบวันนับแต่วันประกาศในราชกิจจานุเบกษา

หมายเหตุ - เหตุผลในการประกาศใช้พระราชบัญญัติฉบับนี้ คือ โดยที่พระราชบัญญัติภาษีป้าย พ.ศ.2510 ได้ใช้บังคับมาเป็นเวลานาน
แล้ว สหกรณ์บางแห่งยังมีบัญชีอัตราภาษีป้าย การกำหนดอัตราภาษี การเปลี่ยนแปลงรายการภาษี การแก้ไขเพิ่มเติม
การแก้ไขอัตราภาษี การสิ้นปีสิ้นภาษี อัตราเงินเฟ้อ และการอุปสรรค ตลอดจนปัญหาการนำเงินไปชำระหนี้กับสหภาพ
การคลังและการเกษตรจึงจำเป็นต้องแก้ไขเพิ่มเติมให้เหมาะสมยิ่งขึ้น จึงจำเป็นต้องตราพระราชบัญญัตินี้

พ.ร.บ.2534(24)29พ.ศ.29 ธันวาคม 2534





บัญชีอัตราภาษีป้าย*

- | | | |
|---|-------------|---------------------------------|
| (1) ป้ายที่มีอักษรไทยสีเงิน | ไฟฟลัดอัตรา | 10 บาทต่อห้าร้อยตารางเซนติเมตร |
| (2) ป้ายที่มีอักษรไทยปนกับอักษรต่างประเทศ และหรือปนกับภาพและหรือเครื่องหมายอื่น | ไฟฟลัดอัตรา | 100 บาทต่อห้าร้อยตารางเซนติเมตร |
| (3) ป้ายสีดอไปร์ | ไฟฟลัดอัตรา | 200 บาทต่อห้าร้อยตารางเซนติเมตร |
| (ก) ป้ายที่ไม่มีอักษรไทยไม่ว่าจะมีภาพหรือเครื่องหมายใดๆ หรือไม่ | | |
| (ข) ป้ายที่มีอักษรไทยบางส่วนหรือทั้งหมด อยู่ใต้หรือต่ำกว่าอักษรต่างประเทศ | | |
| (4) ป้ายตาม (1) (2) หรือ (3) ซึ่งมีข้อความ เครื่องหมาย หรือภาพที่เคลื่อนที่ หรือเปลี่ยนเป็นข้อความ เครื่องหมาย หรือภาพอื่นได้ โดยเครื่องจักรกลหรือโดยวิธีใดๆ ไฟฟลัดอัตราภาษีตามจำนวนข้อความ เครื่องหมาย หรือภาพ หรือตามระยะเวลาที่ข้อความ เครื่องหมาย หรือภาพปรากฏอยู่ในป้าย ทั้งนี้ ตามหลักเกณฑ์ และวิธีการที่กำหนดในกฎกระทรวง ถ้ายังไม่ได้ออกกฎกระทรวงไฟฟลัดอัตราภาษีตามบัญชีอัตราภาษีป้ายนี้ | | |
| (5) ป้ายที่เปลี่ยนแปลงแก้ไขตามมาตรา 14 (3) ไฟฟลัดอัตราตาม (1) (2) หรือ (3) แล้วแต่กรณี และไฟฟลัดเฉพาะจำนวนเงินภาษีที่เพิ่มขึ้น | | |
| (6) พื้นี่ของป้ายไม่ว่าจะมีรูปร่างหรือลักษณะอย่างไร ไฟฟลัดตามดังนี้
(ก) ถ้าเป็นป้ายที่มีขอบเขตกำหนดได้ให้เอาส่วนกว้างที่สุดคูณด้วยส่วนยาวที่สุดของขอบเขตป้ายเป็นตารางเซนติเมตร
(ข) ถ้าเป็นป้ายที่ไม่มีขอบเขตกำหนดได้ ให้ถือว่าตัวอักษร ภาพ หรือเครื่องหมายที่อยู่ริมสุดเป็นขอบเขตสำหรับกำหนดส่วนกว้างที่สุดและยาวที่สุด แล้วคำนวณตาม (ก) | | |
| (7) ป้ายตาม (1) (2) (3) หรือ (4) เมื่อคำนวณพื้นที่ของป้ายแล้ว
(ก) ถ้ามีโฆษณาเกินหนึ่งระอห้าร้อยตารางเซนติเมตรให้นับเป็นห้าร้อยตารางเซนติเมตร ถ้าไม่เกินหนึ่งให้ปัดทิ้ง
(ข) ถ้ามีอัตราที่คิดเสียภาษีต่ำกว่าป้ายละ 200 บาท ให้เสียภาษีป้ายละ 200 บาท | | |

*บัญชีอัตราภาษีป้าย แก้ไขเพิ่มเติมโดยพระราชบัญญัติภาษีป้าย (ฉบับที่ 2) พ.ศ.2534]

หมายเหตุ :- เหตุผลในการประกาศใช้พระราชบัญญัติฉบับนี้ คือ เนื่องจากภาษีป้ายเป็นภาษีของราชการส่วนท้องถิ่น ควรแยกออกจากประมวลรัษฎากรและมอบให้ราชการส่วนท้องถิ่น โดยกำหนดให้องค์การบริหารส่วนจังหวัด เทศบาลและสุขาภิบาล เป็นผู้จัดเก็บ จึงตรากฎหมายว่าด้วยภาษีป้ายซึ่งโดยเฉพาะ





ที่ มท ๐๘๐๘.๗/ว ๒๖๗๙

กรมส่งเสริมการปกครองท้องถิ่น
ถนนนครราชสีมา เขตดุสิต กรม. ๑๐๑๐๐

๒๗ พฤศจิกายน ๒๕๖๓

เรื่อง กฎกระทรวงกำหนดอัตราภาษีป้าย พ.ศ. ๒๕๖๓

เรียน ผู้ว่าราชการจังหวัด ชุมโจฬจังหวัด

ซึ่งที่ส่งมาด้วย สำเนากฎกระทรวงกำหนดอัตราภาษีป้าย พ.ศ. ๒๕๖๓

จำนวน ๓ ฉบับ

ด้วยรัฐมนตรีว่าการกระทรวงมหาดไทยได้ลงนามในกฎกระทรวงกำหนดอัตราภาษีป้าย พ.ศ. ๒๕๖๓ และส่งให้สำนักเลขาธิการคณะรัฐมนตรี เพื่อประกาศในราชกิจจานุเบกษา

กรมส่งเสริมการปกครองท้องถิ่นขอส่งสำเนากฎกระทรวงดังกล่าว เพื่อแจ้งให้องค์กรปกครองส่วนท้องถิ่น (เทศบาล องค์การบริหารส่วนตำบล และเมืองพัทยา) ดึงปฏิบัติตามกฎกระทรวงดังกล่าว เมื่อได้ประกาศในราชกิจจานุเบกษาแล้วจะได้แจ้งให้ทราบอีกครั้งหนึ่ง รายละเอียดปรากฏตามสิ่งที่ส่งมาด้วย

จึงเรียนมาเพื่อโปรดพิจารณา

ขอแสดงความนับถือ

(นายประจักษ์ วัฒนชัย)

อธิบดีกรมส่งเสริมการปกครองท้องถิ่น

สำนักบริหารการคลังท้องถิ่น
กลุ่มงานนโยบายการคลังและพัฒนารายได้
โทร./โทรสาร ๐-๒๒๕๓-๐๙๕๕
ผู้ประสานงาน : นิสิตา ปริวัฒน์
โทร. ๐๒-๕๓๓๓๑๕๒๓



สิ่งที่ส่งมาด้วย





บันทึกหลักการและเหตุผล
ประกอบกฎกระทรวงกำหนดอัตราภาษีป้าย
พ.ศ. ๒๕๖๓

หลักการ

ปรับปรุงการกำหนดอัตราภาษีป้าย

เหตุผล

เนื่องจากอัตราภาษีป้ายตามกฎกระทรวง ฉบับที่ ๕ (พ.ศ. ๒๕๓๕) ออกตามความในพระราชบัญญัติภาษีป้าย พ.ศ. ๒๕๓๐ ใช้บังคับมาเป็นระยะเวลายาวนานแล้ว ซึ่งไม่สอดคล้องกับสภาพเศรษฐกิจและลักษณะของป้ายที่ใช้กันอยู่ในปัจจุบัน สมควรปรับปรุงการกำหนดอัตราภาษีป้ายให้มีความเหมาะสมยิ่งขึ้น จึงจำเป็นต้องออกกฎกระทรวงนี้





กฎกระทรวง
กำหนดอัตราภาษีป้าย
พ.ศ. ๒๕๖๓

อาศัยอำนาจตามความในมาตรา ๕ วรรคหนึ่ง แห่งพระราชบัญญัติภาษีป้าย พ.ศ. ๒๕๓๐ ซึ่งแก้ไขเพิ่มเติมโดยพระราชบัญญัติภาษีป้าย (ฉบับที่ ๒) พ.ศ. ๒๕๓๔ รัฐมนตรีว่าการกระทรวงมหาดไทย ออกกฎกระทรวงไว้ดังต่อไปนี้

ข้อ ๑ ให้ยกเลิกกฎกระทรวง ฉบับที่ ๕ (พ.ศ. ๒๕๓๕) ออกตามความในพระราชบัญญัติภาษีป้าย พ.ศ. ๒๕๓๐

ข้อ ๒ ให้กำหนดอัตราภาษีป้ายดังต่อไปนี้

(๑) ป้ายที่มีอักษรไทยล้วน

(ก) ป้ายที่มีข้อความที่เคลื่อนที่หรือเปลี่ยนเป็นข้อความอื่นได้ ให้คิดอัตรา ๓๐ บาท ต่อห้าร้อยตารางเซนติเมตร

(ข) ป้ายนอกจาก (ก) ให้คิดอัตรา ๕ บาท ต่อห้าร้อยตารางเซนติเมตร

(๒) ป้ายที่มีอักษรไทยปนกับอักษรต่างประเทศ และหรือปนกับภาพ และหรือเครื่องหมายอื่น

(ก) ป้ายที่มีข้อความ เครื่องหมาย หรือภาพที่เคลื่อนที่ หรือเปลี่ยนเป็นข้อความ เครื่องหมาย หรือภาพอื่นได้ ให้คิดอัตรา ๕๐ บาท ต่อห้าร้อยตารางเซนติเมตร

(ข) ป้ายนอกจาก (ก) ให้คิดอัตรา ๒๐ บาท ต่อห้าร้อยตารางเซนติเมตร

(๓) ป้ายที่ไม่มีอักษรไทยไม่ว่าจะมีภาพหรือเครื่องหมายใด ๆ หรือไม่ และป้ายที่มีอักษรไทย บางส่วนหรือทั้งหมดอยู่ใต้หรือต่ำกว่าอักษรต่างประเทศ

(ก) ป้ายที่มีข้อความ เครื่องหมาย หรือภาพที่เคลื่อนที่ หรือเปลี่ยนเป็นข้อความ เครื่องหมาย หรือภาพอื่นได้ ให้คิดอัตรา ๕๐ บาท ต่อห้าร้อยตารางเซนติเมตร

(ข) ป้ายนอกจาก (ก) ให้คิดอัตรา ๕๐ บาท ต่อห้าร้อยตารางเซนติเมตร

ข้อ ๓ อัตราภาษีป้ายตามที่กำหนดในกฎกระทรวงนี้ ให้ใช้บังคับสำหรับป้ายที่ต้องเสีย ภาษีป้ายตั้งแต่วันที่ ๑ มกราคม พ.ศ. ๒๕๖๔ เป็นต้นไป

ข้อ ๔ ป้ายที่ต้องเสียภาษีป้ายก่อนวันที่ ๑ มกราคม พ.ศ. ๒๕๖๔ ให้เป็นไปตามอัตราภาษีป้าย ที่กำหนดในกฎกระทรวง ฉบับที่ ๕ (พ.ศ. ๒๕๓๕) ออกตามความในพระราชบัญญัติภาษีป้าย พ.ศ. ๒๕๓๐

ให้ไว้ ณ วันที่ ๑๐ พฤศจิกายน พ.ศ. ๒๕๖๓

พลเอก 
(สุพจน์ เมาจินดา)
รัฐมนตรีว่าการกระทรวงมหาดไทย

